

CÔNG TY TNHH ĐT&TM VĨNH LỘC

-----**-----

**TÓM TẮT BÁO CÁO
ĐÁNH GIÁ TÁC ĐỘNG MÔI TRƯỜNG**

**DỰ ÁN: XƯỞNG SẢN XUẤT BÊ TÔNG, ỐNG CÔNG VÀ
CÁC CẤU KIỆN ĐÚC SẴN**

**ĐỊA ĐIỂM : THÔN 2, XÃ TRUNG TRẠCH, HUYỆN BỐ TRẠCH,
TỈNH QUẢNG BÌNH**

QUẢNG BÌNH, NĂM 2023

CÔNG TY TNHH ĐT&TM VĨNH LỘC

-----***-----

TÓM TẮT BÁO CÁO ĐÁNH GIÁ TÁC ĐỘNG MÔI TRƯỜNG

DỰ ÁN: XƯỞNG SẢN XUẤT BÊ TÔNG, ÔNG CÔNG VÀ
CÁC CẤU KIỆN ĐỨC SẴN

ĐỊA ĐIỂM : THÔN 2, XÃ TRUNG TRẠCH, HUYỆN BỐ TRẠCH,
TỈNH QUẢNG BÌNH



CHỦ DỰ ÁN

Phạm Việt Phương



ĐƠN VỊ TƯ VẤN

Lê Thành Linh

QUẢNG BÌNH, NĂM 2023

MÔ TẢ TÓM TẮT DỰ ÁN

1. Xuất xứ của Dự án

1.1. Tóm tắt về xuất xứ, hoàn cảnh ra đời của Dự án

Đất nước ta nói chung và tỉnh Quảng Bình nói riêng đang trong thời kỳ hội nhập và phát triển. Để đạt mục tiêu công nghiệp hóa, hiện đại hóa thì việc đầu tư xây dựng cơ sở hạ tầng là vấn đề then chốt và cần được quan tâm chú trọng. Trong những năm qua, nhu cầu về bê tông tươi (bê tông thương phẩm), ống cống và cấu kiện đúc sẵn cho các hoạt động xây dựng ngày càng tăng và với những lợi thế không thể phủ nhận các sản phẩm đã khẳng định được vị thế trong công tác xây dựng hiện đại.

Cùng với quá trình đô thị hóa đang diễn ra trên cả nước, trong thời gian qua tốc độ xây dựng mới, cải tạo hệ thống nhà ở đô thị trên địa bàn tỉnh Quảng Bình cũng được chú trọng và diễn ra với tốc độ nhanh, nhiều công trình có quy mô lớn, kiến trúc đẹp, đã góp phần nâng cao chất lượng cuộc sống của người dân, làm thay đổi bộ mặt kiến trúc đô thị theo hướng hiện đại, văn minh. Để phục vụ cho hoạt động xây dựng các sản phẩm như bê tông thương phẩm, ống cống và cấu kiện đúc sẵn cũng được ưu tiên sử dụng nhiều hơn trong hoạt động xây dựng do tính ưu việt của từng sản phẩm và hạn chế tình trạng gây ô nhiễm môi trường do quá trình sản xuất.

Nhận thấy được tầm quan trọng cũng như khả năng phát triển xây dựng, công nghiệp của tỉnh Quảng Bình, Công ty TNHH ĐT&TM Vĩnh Lộc quyết định đầu tư dự án “Xưởng sản xuất bê tông, ống cống và các cấu kiện đúc sẵn” tại thôn 2, xã Trung Trạch, huyện Bố Trạch, tỉnh Quảng Bình với công suất bê tông thương phẩm 60 m³/h.

Chủ dự án lựa chọn dây chuyền trạm trộn bê tông tươi được điều khiển tự động, bán tự động từ khâu định lượng các nguyên liệu đồng thời giảm thiểu tác động đáng kể đến môi trường sẽ phù hợp với định hướng phát triển chung. Ngoài ra, khi dự án đi vào hoạt động sẽ đáp ứng nhu cầu cung cấp bê tông thương phẩm và vật liệu xây dựng (cấu kiện bê tông đúc sẵn như ống cống, ống bi ly tâm, gạch block...) cho các công trình xây dựng và tạo việc làm cho người lao động, đóng góp cho ngân sách tỉnh hàng năm.

Dự án thuộc Mục số 9, phụ lục IV (dự án khai thác, sử dụng tài nguyên nước thuộc thẩm quyền cấp giấy phép của UBND tỉnh), Nghị định số 08/2022/NĐ-CP ngày 10/01/2022 của Chính phủ - Quy định chi tiết một số điều của Luật Bảo vệ môi trường, Công ty TNHH ĐT&TM Vĩnh Lộc đã tiến hành lập Báo cáo đánh giá tác động môi trường (ĐTM) cho dự án.

1.2. Cơ quan, tổ chức có thẩm quyền phê duyệt chủ trương đầu tư, tài liệu liên quan

- Dự án Xưởng sản xuất bê tông, ống cống và các cấu kiện đúc sẵn được UBND tỉnh Quảng Bình phê duyệt chủ trương đầu tư.

1.3. Sự phù hợp của dự án đầu tư với Quy hoạch bảo vệ môi trường quốc gia, quy hoạch vùng, quy hoạch tỉnh, quy định của pháp luật về bảo vệ môi trường; mối quan hệ của dự án với các dự án khác, các quy hoạch và quy định khác của pháp luật có liên quan

Dự án hoàn toàn phù hợp với quy hoạch với Quy hoạch phát triển công nghiệp tỉnh Quảng Bình đến năm 2020 theo Quyết định số 2922/QĐ-UBND ngày 02 tháng 11 năm 2011 của Chủ tịch UBND tỉnh Quảng Bình, Quy hoạch phát triển kinh tế - xã hội tỉnh Quảng Bình đến năm 2020 theo Quyết định số 952/QĐ-TTg ngày 23 tháng 6 năm 2011 của Thủ tướng Chính phủ, quy hoạch điều chỉnh phát triển công nghiệp vật liệu xây dựng tỉnh Quảng Bình đến năm 2020, tầm nhìn đến năm 2030 theo Quyết định số 599/QĐ- UBND ngày 20/3/2013 của UBND tỉnh Quảng Bình. Bên cạnh đó, Dự án cũng phù hợp với các quy hoạch, kế hoạch khác cụ thể:

+ Quy hoạch chung đô thị Hoàn Lão đến năm 2035 đã được UBND tỉnh phê duyệt theo quyết định số 3210/QĐ-UBND ngày 14/10/2016;

+ Quy hoạch sử dụng đất đến năm 2030 đã được UBND tỉnh phê duyệt tại Quyết định số 1282/QĐ-UBND ngày 10/5/2021 và Kế hoạch sử dụng đất năm 2022 huyện Bố Trạch.

Như vậy, việc đầu tư dự án hoàn toàn phù hợp với quy hoạch phát triển kinh tế của khu vực.

2. Căn cứ pháp lý và kỹ thuật của việc thực hiện ĐTM

2.1. Các văn bản pháp lý, quy chuẩn, tiêu chuẩn và hướng dẫn kỹ thuật có liên quan làm căn cứ cho việc thực hiện ĐTM

2.1.1. Căn cứ pháp luật:

a). Luật bảo vệ Môi trường

- Luật Bảo vệ môi trường ngày 17/11/2020;

- Nghị định số 08/2022/NĐ-CP ngày 10/01/2022 của Chính phủ Quy định chi tiết một số điều của Luật Bảo vệ môi trường;

- Nghị định số 38/2018/NĐ-CP ngày 05 tháng 10 năm 2018 của Chính phủ sửa đổi một số điều của các Nghị định liên quan đến điều kiện đầu tư kinh doanh thuộc lĩnh vực tài nguyên và môi trường;

- Nghị định số 155/2016/NĐ-CP ngày 18 tháng 11 năm 2016 của Chính phủ Quy định về xử phạt vi phạm hành chính trong lĩnh vực bảo vệ môi trường;

- Thông tư 39/2010/TT-BTNMT ngày 16 tháng 12 năm 2010 của Bộ tài nguyên và Môi trường về việc quy định quy chuẩn kỹ thuật quốc gia về môi trường;

- Thông tư số 24/2017/TT-BTNMT ngày 01/9/2017 của Bộ Tài nguyên và Môi trường Quy định quy trình kỹ thuật quan trắc môi trường;

- Thông tư số 20/2017/TT-BTNMT, ngày 08/8/2017 của Bộ trưởng Bộ Tài nguyên và Môi trường về việc ban hành định mức kinh tế - kỹ thuật hoạt động quan trắc môi trường;

- Thông tư số 02/2022/TT-BTNMT ngày 10/01/2022 của Bộ Tài nguyên và Môi trường Quy định chi tiết thi hành một số điều của Luật bảo vệ môi trường;

- Thông tư số 10/2021/TT-BTNMT ngày 30/6/2021 của Bộ Tài nguyên và Môi trường Quy định kỹ thuật quan trắc môi trường và quản lý thông tin, dữ liệu quan trắc chất lượng môi trường.

b). Lĩnh vực xây dựng

- Luật Xây dựng số 50/2014/QH13 được Quốc hội khóa XIII thông qua ngày 18/6/2014 và có hiệu lực thi hành từ ngày 01/01/2015;

- Luật sửa đổi, bổ sung một số điều của Luật Xây dựng số 62/2020/QH14 được Quốc hội khóa XIV thông qua ngày 17/6/2020 và có hiệu lực thi hành từ ngày 01 tháng 01 năm 2021;

- Nghị định số 139/2017/NĐ-CP ngày 27 tháng 11 năm 2017 của Chính phủ quy định xử phạt vi phạm hành chính trong hoạt động đầu tư xây dựng; khai thác, chế biến, kinh doanh khoáng sản làm vật liệu xây dựng, sản xuất, kinh doanh vật liệu xây dựng; quản lý công trình hạ tầng kỹ thuật; kinh doanh bất động sản, phát triển nhà ở, quản lý sử dụng nhà và công sở;

- Nghị định 21/2020/NĐ-CP ngày 17/02/2020 của Chính phủ Về sửa đổi, bổ sung một số điều của Nghị định số 139/2017/NĐ-CP ngày 27 tháng 11 năm 2017 của Chính phủ quy định xử phạt vi phạm hành chính trong hoạt động đầu tư xây dựng; khai thác, chế biến, kinh doanh khoáng sản làm vật liệu xây dựng, sản xuất, kinh doanh vật liệu xây dựng; quản lý công trình hạ tầng kỹ thuật; kinh doanh bất động sản, phát triển nhà ở, quản lý sử dụng nhà và công sở;

- Nghị định số 06/2021/NĐ-CP ngày 26/01/2021 của Chính phủ về quản lý chất lượng, thi công xây dựng và bảo trì công trình xây dựng;

- Nghị định số 09/2021/NĐ-CP ngày 09/02/2021 của Chính phủ về quản lý vật liệu xây dựng;

- Nghị định 10/2021/NĐ-CP ngày 09/02/2021 của Chính phủ Về quản lý chi phí đầu tư xây dựng;

- Nghị định 15/2021/NĐ-CP ngày 03/03/2021 của Chính phủ Về quy định chi tiết một số nội dung về quản lý dự án đầu tư xây dựng;

- Thông tư số 08/2017/TT-BXD ngày 16/5/2017 của Bộ Xây dựng quy định về quản lý chất thải rắn xây dựng;

- Thông tư số 02/2018/TT-BXD ngày 6/2/2018 của Bộ Xây dựng quy định về bảo vệ môi trường trong thi công xây dựng công trình và chế độ báo cáo công tác bảo vệ môi trường ngành xây dựng;

- Thông tư 01/2021/TT-BXD ngày 19/5/2021 của Bộ trưởng Bộ Xây dựng ban hành về QCVN 01:2021/BXD quy chuẩn kỹ thuật quốc gia về Quy hoạch xây dựng;

- Thông tư 04/2021/TT-BXD ngày 30/6/2021 của Bộ Xây dựng về hướng dẫn xuất khẩu khoáng sản làm vật liệu xây dựng;

- Thông tư 10/2021/TT-BXD ngày 25/8/2021 của Bộ Xây dựng Hướng dẫn một số điều và biện pháp thi hành Nghị định số 06/2021/NĐ-CP ngày 26 tháng 01 năm 2021 và Nghị định số 44/2016/NĐ-CP ngày 15 tháng 5 năm 2016 của Chính phủ;

- Thông tư 11/2021/TT-BXD ngày 31/8/2021 của Bộ Xây dựng hướng dẫn một số nội dung xác định và quản lý chi phí đầu tư xây dựng;

- Thông tư số 12/2021/TT-BXD ngày 31/8/2021 của Bộ Xây dựng Ban hành định mức xây dựng;

- Thông tư 13/2021/TT-BXD ngày 13/8/2021 của Bộ Xây dựng Hướng dẫn phương pháp xác định các chỉ tiêu kinh tế kỹ thuật và đo bóc khối lượng công trình;

- Thông tư số 14/2021/TT-BXD ngày 08/9/2021 của Bộ Xây dựng Hướng dẫn xác định chi phí bảo trì công trình xây dựng.

c). Luật Đất đai

- Luật Đất đai số 45/2013/QH13 được Quốc hội khóa XIII thông qua ngày 29/11/2013 và có hiệu lực thi hành từ ngày 1/7/2014;

- Nghị định số 43/2014/NĐ-CP ngày 15/5/2014 của Chính phủ về thi hành Luật đất đai;

- Nghị định số 01/2017/NĐ-CP ngày 06/01/2017 của Chính phủ sửa đổi, bổ sung một số nghị định quy định chi tiết thi hành luật đất đai;

- Nghị định số 148/2020/NĐ-CP ngày 18/12/2020 của Chính phủ về sửa đổi, bổ sung một số nghị định quy định chi tiết thi hành Luật Đất đai;

- Thông tư 23/2017/TT-BNNPTNT ngày 15/11/2017 quy định về trồng rừng thay thế khi chuyển mục đích sử dụng rừng sang mục đích khác;

- Thông tư số 33/2017/TT-BTNMT ngày 29/9/2017 của BTNMT quy định chi tiết nghị định số 01/2017/NĐ-CP ngày 06/01/2017 của Chính phủ sửa đổi, bổ sung một số nghị định quy định chi tiết thi hành Luật đất đai và sửa đổi bổ sung một số điều của các thông tư hướng dẫn thi hành Luật đất đai;

- Quyết định số 27/2019/QĐ-UBND ngày 27/9/2019 của UBND tỉnh Quảng Bình về việc ban hành định mức đơn giá trồng rừng thay thế khi chuyển mục đích sử dụng rừng sang mục đích khác trên địa bàn tỉnh Quảng Bình;

- Quyết định số 40/2019/QĐ-UBND ngày 20/12/2019 của Ủy ban nhân tỉnh quy định bảng giá các loại đất trên địa bàn tỉnh Quảng Bình giai đoạn 2020-2024;

- Quyết định số 29/2020/QĐ-UBND ngày 24 tháng 12 năm 2020 của Ủy ban nhân dân tỉnh Quảng Bình sửa đổi, bổ sung một số nội dung Quyết định số 40/2019/QĐ-UBND ngày 20/12/2019 của Ủy ban nhân tỉnh quy định bảng giá các loại đất trên địa bàn tỉnh Quảng Bình giai đoạn 2020-2024;

d) Luật Lâm nghiệp

- Luật Lâm nghiệp số 16/2017/QH14 ngày 15/11/2017 của Quốc hội;

- Nghị định số 156/2018/NĐ-CP ngày 16/11/2018 quy định chi tiết thi hành một số điều của Luật Lâm nghiệp;

- Nghị định số 01/2019/NĐ-CP ngày 01/01/2019 về Kiểm lâm và Lực lượng chuyên trách bảo vệ rừng;

- Thông tư số 27/2018/TT-BNNPTNT ngày 16/11/2018 quy định về quản lý, truy xuất nguồn gốc lâm sản;

- Thông tư số 28/2018/TT-BNNPTNT ngày 16/11/2018 quy định về quản lý rừng bền vững;

- Thông tư số 31/2018/TT-BNNPTNT ngày 16/11/2018 quy định về phân định ranh giới rừng.

e). Luật Tài nguyên nước

- Luật tài nguyên nước năm 2012 đã được Quốc hội nước CHXHCN Việt Nam khoá XIII, kỳ họp thứ 3 thông qua ngày 21/6/2012, và có hiệu lực kể từ ngày 01/01/2013;

- Nghị định số 201/2013/NĐ - CP ngày 27/11/2013 của chính phủ về việc quy định chi tiết thi hành một số điều của Luật tài nguyên nước;

- Nghị định số 80/2014/NĐ-CP ngày 08/06/2014 về thoát nước và xử lý nước thải;

- Nghị định số 33/2017/NĐ - CP ngày 03/04/2017 của Chính phủ quy định về xử phạt vi phạm hành chính trong lĩnh vực tài nguyên nước và khoáng sản;

- Nghị định số 53/2020/NĐ - CP ngày 05/5/2020 của Chính phủ Quy định phí bảo vệ môi trường đối với nước thải;

- Thông tư 76/2017/TT-BTNMT ngày 29/12/2017 của Bộ Tài nguyên và Môi trường quy định về đánh giá khả năng tiếp nhận nước thải, sức chịu tải của nguồn nước sông, hồ;

- Quyết định số 42/2015/QĐ-UBND ngày 08/12/2015 của UBND tỉnh Quảng Bình về việc Ban hành Quy định quản lý, bảo vệ tài nguyên nước trên địa bàn tỉnh Quảng Bình.

f). Luật Đa dạng sinh học;

- Luật Đa dạng sinh học số 20/2008/QH12 ngày 13/11/2008 của Quốc hội;
- Nghị định số 65/2010/NĐ-CP ngày 11/6/2010 của Chính phủ Quy định chi tiết và hướng dẫn thi hành một số điều của Luật đa dạng sinh học.

g). Luật Phòng cháy chữa cháy

- Luật phòng cháy và chữa cháy số 27/2001/QH10 ngày 29/6/2001 của Quốc hội
- Luật số 40/2013/QH13 – Luật sửa đổi, bổ sung một số điều của Luật Phòng cháy chữa cháy được Quốc hội khóa XIII thông qua ngày 22/11/2013 và có hiệu lực thi hành từ ngày 1/7/2014;
- Nghị định 136/2020/NĐ-CP ngày 24/11/2020 của Chính phủ về việc quy định chi tiết một số điều và biện pháp thi hành Luật phòng cháy và chữa cháy và luật sửa đổi, bổ sung một số điều của Luật Phòng cháy chữa cháy;
- Thông tư 149/2020/TT-BCA ngày 31/12/2020 quy định chi tiết một số điều và biện pháp thi hành Luật Phòng cháy và chữa cháy và Luật sửa đổi, bổ sung một số điều của Luật Phòng cháy và chữa cháy và Nghị định số 136/2020/NĐ-CP ngày 24 tháng 11 năm 2020 của Chính phủ quy định chi tiết một số điều và biện pháp thi hành Luật Phòng cháy và chữa cháy và Luật sửa đổi, bổ sung một số điều của Luật Phòng cháy và chữa cháy.

2.1.2. Các Tiêu chuẩn và Quy chuẩn áp dụng:

- QCVN 14 : 2008/BTNMT - Quy chuẩn kỹ thuật quốc gia về chất lượng nước thải sinh hoạt;
- QCVN 01-1 : 2018/BYT - Quy chuẩn kỹ thuật quốc gia về chất lượng nước sạch dùng cho mục đích sinh hoạt;
- TCVN 6707 : 2009 - Chất thải nguy hại - Dấu hiệu cảnh báo;
- QCVN 06 : 2009/BTNMT - Quy chuẩn kỹ thuật quốc gia về một số chất độc hại trong không khí xung quanh;
- QCVN 19 : 2009/BTNMT - Quy chuẩn kỹ thuật quốc gia về khí thải công nghiệp đối với bụi và các chất vô cơ;
- QCVN 07: 2009/BTNMT: Quy chuẩn kỹ thuật quốc gia về ngưỡng chất thải nguy hại;
- QCVN 26 : 2010/BTNMT - Quy chuẩn kỹ thuật quốc gia về tiếng ồn;
- QCVN 27 : 2010/BTNMT - Quy chuẩn kỹ thuật quốc gia về độ rung;
- QCVN 05 : 2013/BTNMT - Quy chuẩn kỹ thuật quốc gia về chất lượng không khí xung quanh;
- QCVN 08-MT : 2015/BTNMT - Quy chuẩn kỹ thuật quốc gia về chất lượng nước mặt;
- QCVN 09-MT : 2015/BTNMT - Quy chuẩn kỹ thuật quốc gia về chất lượng nước dưới đất;

- QCVN 24 : 2016/BYT - Quy chuẩn kỹ thuật quốc gia về tiếng ồn - Mức tiếp xúc cho phép tại nơi làm việc;

- Tiêu chuẩn vệ sinh lao động của Bộ Y tế tại Quyết định số 3733/2002/QĐ-BYT ngày 10/10/2002 của Bộ trưởng Bộ Y tế về việc ban hành 21 tiêu chuẩn vệ sinh lao động, 05 nguyên tắc và 07 thông số vệ sinh lao động;

- TCXDVN 33:2006 - Cấp nước - Mạng lưới đường ống và công trình - Tiêu chuẩn thiết kế;

- TCVN 7957:2008 - Thoát nước - Mạng lưới và công trình bên ngoài - Tiêu chuẩn thiết kế;

- QCVN 01:2021/BXD quy chuẩn kỹ thuật quốc gia về Quy hoạch xây dựng;

- Các tiêu chuẩn, quy chuẩn nhà nước Việt Nam về môi trường bắt buộc áp dụng và các tiêu chuẩn, quy chuẩn liên quan khác.

2.2. Các văn bản pháp lý, quyết định hoặc ý kiến bằng văn bản của các cấp có thẩm quyền liên quan đến dự án

- Quyết định số 2721/QĐ-UBND của UBND tỉnh Quảng Bình chấp thuận điều chỉnh chủ trương đầu tư và nhà đầu tư ngày 06 tháng 10 năm 2022.

- Quyết định số 3717/QĐ-UBND của UBND tỉnh Quảng Bình về việc phê duyệt Quy hoạch chi tiết điều chỉnh Xưởng sản xuất bê tông, ống cống và các cấu kiện đúc sẵn ngày 06 tháng 10 năm 2022.

Chương 1

THÔNG TIN VỀ DỰ ÁN

1.1. Thông tin về dự án

1.1.1. Tên dự án

“Xưởng sản xuất bê tông, ống cống và các cấu kiện đúc sẵn”

1.1.2. Chủ Dự án

Tên chủ dự án: Công ty TNHH ĐT&TM Vĩnh Lộc

Địa chỉ liên hệ: Thôn 8, xã Trung Trạch, huyện Bố Trạch, tỉnh Quảng Bình.

Người đại diện: Ông Phạm Việt Phương

Chức vụ: Chủ tịch Công ty kiêm Giám đốc

Điện thoại: 0945.717.666

1.1.3. Tiến độ thực hiện dự án:

- Dự án hoàn thành và khai thác, vận hành vào tháng 8/2023.

1.1.4. Vị trí địa lý

1.1.4.1. Vị trí địa lý của dự án

Dự án “Xưởng sản xuất bê tông, ống cống và các cấu kiện đúc sẵn”. Địa điểm xây dựng tại khu đất đồng 12, xã Trung Trạch, huyện Bố Trạch. Thuộc tờ bản đồ địa chính số 29, xã Trung Trạch.

- + Phía Đông giáp đồng Rú Quán.
- + Phía Tây giáp đất ở hiện trạng và đất bằng chưa sử dụng.
- + Phía Nam giáp đường nông thôn.
- + Phía Bắc giáp nương tiêu.



Hình 1.1. Vị trí dự án

1.1.4.2. Hiện trạng quản lý, sử dụng đất của dự án

- Trong khu vực dự án là đất cơ sở sản xuất phi nông nghiệp của Công ty TNHH ĐT&TM Vĩnh Lộc.

1.1.5. Khoảng cách từ dự án tới khu dân cư và khu vực có yếu tố nhạy cảm về môi trường

- Khu dân cư:

Khu dân cư gần nhất cách dự án 50m về phía Tây Nam.

- Đường giao thông: Dự án cách đường Quốc lộ 1A khoảng 500m nên thuận lợi cho quá trình vận chuyển nguyên vật liệu cũng như đi vào hoạt động.

- Các đối tượng tự nhiên, sản xuất gần khu vực dự án:

+ Xung quanh khu vực dự án chủ yếu là hoạt động trồng rừng sản xuất và trồng lúa của các hộ dân.

1.1.6. Mục tiêu, loại hình, quy mô, công suất và công nghệ sản xuất của dự án

a. Mục tiêu

Sản xuất bê tông thương phẩm, sản xuất, kinh doanh vật liệu xây dựng (cấu kiện bê tông đúc sẵn như ống cống, ống bi ly tâm, gạch block...) đáp ứng nhu cầu sản xuất vật liệu xây dựng ngày càng cao của thị trường xây dựng trên địa bàn tỉnh Quảng Bình và một số tỉnh miền trung. Sau khi hoàn thành đi vào hoạt động dự án sẽ thu hút và tạo công ăn việc làm có thu nhập ổn định cho con em địa phương, góp phần tăng nguồn thu nhập vào ngân sách của địa phương, thúc đẩy kinh tế xã hội và góp phần đẩy nhanh tốc độ phát triển kinh tế của tỉnh Quảng Bình.

b. Loại hình dự án: Dự án mới.

c. Quy mô

- Diện tích đất sử dụng: 14.764,4m²

d. Công suất

- Dây chuyền sản xuất bê tông thương phẩm 60m³/giờ = 480m³/ngày (ngày sản xuất 8 giờ) = 144.000m³/năm (1 năm sản xuất 300 ngày). Định mức 1m³ bê tông nặng 2,4 tấn.

1.2. Các hạng mục công trình và hoạt động của dự án

1.2.1. Các hạng mục công trình chính

- Khuôn viên nhà điều hành;
- Khuôn viên nhà xưởng và nhà kho chung;
- Khuôn viên nhà xưởng BTLT;
- Khu sản xuất cấu kiện bê tông.

1.2.2. Các hạng mục công trình phụ trợ của dự án

- Hệ thống cấp nước sinh hoạt;
- Hệ thống cấp điện;

- Giải pháp chống sét cho công trình;
- Hệ thống phòng cháy chữa cháy;
- Cổng, hàng rào, Nhà bảo vệ;
- Trạm biến áp 250 kVA;
- Sân vườn, tiểu cảnh.

1.2.3. Các hoạt động của dự án

- Sản xuất bê tông thương phẩm;
- Sản xuất vật liệu xây dựng.

1.2.4. Các hạng mục công trình xử lý chất thải và bảo vệ môi trường

* Công trình xử lý bụi, khí thải

- Thiết bị lọc bụi túi vải;
- Cyclon.

* Công trình xử lý nước thải

- Bể tự hoại;
- Bể tách dầu mỡ;
- Bể lắng 3 ngăn;
- Thiết bị xử lý Johkasou.

Nước thải sinh hoạt của nhà máy được xử lý đạt QCVN 14:2008/BTNMT - Quy chuẩn kỹ thuật quốc gia về nước thải sinh hoạt (cột B) trước khi thoát ra hệ thống thoát nước mưa.

* Công trình lưu giữ chất thải rắn

- Thùng đựng rác thải sinh hoạt loại 90L, 200L;
- Thùng đựng CTNH loại 100L.

1.3. Nguyên, nhiên, vật liệu, hóa chất sử dụng của dự án; nguồn cung cấp điện, nước và các sản phẩm của dự án

1.3.1. Giai đoạn thi công

Bảng 1.4. Khối lượng nguyên vật liệu sử dụng trong thi công

STT	Loại	Nguồn (Nơi cung cấp)	Khối lượng	Cự ly (km)
1	Đất đắp	Mỏ đất Phú Định	11.844 tấn (8.460m ³)	12
2	Xi măng	TT Hoàn Lão	558,383 tấn	5
3	Đá xây dựng	Tiên Hóa	1.193,5m ³	35
4	Cát xây dựng	Hung Trạch	612,2m ³	15
5	Sắt thép	TT Hoàn Lão	28,751 tấn	3
6	Tôn tráng kẽm	TT Hoàn Lão	1.500 tấn	5
7	Gạch	TT Hoàn Lão	3.139,5m ³	5

1.3.2. Giai đoạn hoạt động

+ Cát vàng lấy tại mỏ cát, sỏi trên sông Long Đại, vị trí mỏ cát tại xã Trường Xuân, huyện Quảng Ninh vận chuyển bằng ô tô về công trình với cự ly 40km.

+ Mạt đá, đá các loại được cung cấp bởi mỏ đá Lèn Sầm, xã Sơn Thủy, huyện Quảng Ninh vận chuyển bằng ô tô về công trình với cự ly khoảng 15km.

- Xi măng được cung cấp bởi xi măng sông Gianh, huyện Tuyên Hóa, tỉnh Quảng Bình và xi măng Bỉm Sơn, tỉnh Thanh Hóa vận chuyển bằng ô tô về công trình với cự ly lần lượt khoảng 80km và 300km.

- Phụ gia: Sử dụng Sikament RMC được cung cấp bởi một số đơn vị tại Đà Nẵng, vận chuyển bằng ô tô về công trình với cự ly khoảng 200km.

Phụ gia (Sikament RMC): Sikament RMC là phụ gia bê tông siêu hóa dẻo hiệu quả cao có tác dụng kéo dài thời gian ninh kết để sản xuất bê tông có độ chảy cao trong điều kiện khí hậu nóng và đồng thời là tác nhân giảm nước đáng kể làm tăng cường độ ban đầu và cường độ cuối cùng cho bê tông.

+ Gốc hóa học của Sikament RMC là hỗn hợp Lignosulfonat (cấu trúc anion của Lignosulfonat: $\text{CH}_2\text{OH}-\text{CHO}-\text{HC}-\text{SO}_3=\text{H}_3\text{CO}_2$) và Polycarboxylate (cấu trúc hóa học là: $[\text{H}-(\text{CH}_2-\text{RC}_2\text{OM}=\text{O})_n-\text{H}]$).

+ Hãng sản xuất: Sika Việt Nam - Công ty Sika Hữu hạn Việt Nam, KCN Nhơn Trạch 1, Nhơn Trạch, Đồng Nai, Việt Nam.

+ Liều lượng sử dụng: 0,8 - 1,1 lít/100 kg xi măng.

+ Đóng gói: Thùng 200 lít.

+ Tiêu chuẩn quy định: TCVN 8826:2011 - Phụ gia hóa học cho bê tông.

* *Nguồn cung cấp nhiên liệu để đốt cấp hơi cho sản xuất:*

Công nghệ sản xuất của nhà máy sử dụng nồi hơi công suất 3m^3 hơi/h (3 tấn hơi/h) để phục vụ công đoạn dưỡng hộ ống bê tông ly tâm bằng hơi nước, nhiên liệu sử dụng chính để cấp nhiệt cho nồi hơi là than đá. Với công suất nhà máy, dự kiến lượng than tiêu thụ khoảng 115,6 tấn/năm.

Cách tính toán cụ thể như sau:

+ Nhiệt lượng cần tiêu tốn để làm bay hơi 1 tấn nước ở 20°C (xem nước bay hơi ở 100°C): $Q = M\Delta t$, J. Trong đó: C: Nhiệt dung riêng của nước, J/kg.K

M: Khối lượng nước cần bay hơi, kg

Δt : Hiệu số giữa nhiệt độ cuối và đầu, $^\circ\text{C}$

$Q = 1000 \cdot 4200 \cdot (100 - 20) = 336 \cdot 10^6 \text{ J} = 80.271,39 \text{ kcal}$

Than đá có nhiệt lượng là 6000kcal/kg (theo các bài giảng Xử lý ô nhiễm không khí khoa môi trường ĐH Bách khoa TP. Hồ Chí Minh của Th.s Dư Mỹ Lệ);

Suy ra lượng than đá cần dùng là $m = Q/6000 = 80.271,39/6000 = 13,38 \text{ kg/tấn hơi}$

Với công suất nồi hơi nhà máy dự kiến sử dụng là 3 tấn hơi/h thì lượng than cần để bay hơi 3 tấn nước trong 1 giờ là: $13,38 \times 3 = 40,14 \text{kg/h}$; Vậy, lượng than dự kiến tiêu thụ trong 1 năm (thời gian làm việc là 3.000 giờ) khoảng 115,6 tấn/năm.

** Nhu cầu về điện phục vụ các hoạt động sản xuất, chiếu sáng và sinh hoạt:*

- Nguồn điện: Nguồn điện cho công trình lấy từ nguồn điện hiện có của Khu Công nghiệp. Từ điểm đầu nối hộp công tơ đến tủ điện tổng trong tòa nhà sử dụng cáp ngầm CU/XLPE/PVC/DSTA/PVC (3x95+1x70mm²) đi ngầm trong khuôn viên đến Trạm biến áp xây dựng mới của dự án.

** Nhu cầu dùng nước của Dự án:*

Hiện tại khu vực thực hiện dự án chưa có nước máy nên chủ dự án sẽ tiến hành khoan nước dưới đất để sử dụng, phục vụ cho hoạt động thi công xây dựng (phun ẩm trên các tuyến đường, xịt rửa bánh xe và sản xuất của nhà máy). Nhu cầu sử dụng nước của nhà máy được tính toán như sau:

Đối với giai đoạn thi công xây dựng:

Nguồn nước cấp cho sinh hoạt: Theo định mức cấp nước của Bộ xây dựng (TCXDVN 33:2006) thì một ngày một người sử dụng 100 lít nước. Với số lượng công nhân trong giai đoạn thi công là 25 người, lượng nước sử dụng là: 100 lít/người/ngày x 25 người = 2,5m³/ngày.

Đối với giai đoạn vận hành:

- Đối với nước sinh hoạt: định mức sử dụng nước là 100 lít/người/ngày (theo TCXDVN 33:2006 Cấp nước - Mạng lưới đường ống và công trình - Tiêu chuẩn thiết kế), số lượng CBCNV của Nhà máy là 40 người, vậy lượng nước cần cung cấp sinh hoạt là 4m³/ngày.

- Đối với nước cấp dùng cho hoạt động sản xuất bao gồm:

+ Nước cấp cho công đoạn trộn bê tông theo công nghệ của Nhà cung cấp với định mức 180-200lít/m³ bê tông (tùy theo cấp phối mác bê tông), với công suất sản xuất bê tông thương phẩm 144.000m³/năm thì trung bình Nhà máy sản xuất 480m³/ngày. Vậy lượng nước cấp cho công đoạn trộn bê tông của nhà máy là 86,4-96 m³/ngày.

+ Nước vệ sinh thùng trộn bê tông thương phẩm và bê tông ly tâm: trung bình lượng nước sử dụng mỗi ngày là 2m³/ngày.

+ Nước rửa bồn chở bê tông (0,3m³/xe, 1 ngày vận chuyển khoảng 20 xe bồn), nước tưới đường và vệ sinh sân bãi: 8m³/ngày.

+ Nước tại bể dưỡng hộ sản phẩm bê tông ly tâm: để tăng cường độ, tính chống thấm và chất lượng bê tông, ống BTLT sau công đoạn tạo hình sẽ được đưa vào bể dưỡng hộ hơi nước để hấp, sấy sản phẩm trong thời gian 7h. Trong thời gian dưỡng hộ, hơi nước trong bể sẽ ngưng tụ tạo thành nước dưới đáy bể (lượng

nước uống tính khoảng $3\text{m}^3/\text{ngày}$). Lượng nước này sẽ được chủ dự án bơm ra khỏi bể dưỡng hộ. Lượng nước được thay này nếu không được xử lý mà thải bỏ trực tiếp ra môi trường sẽ gây ô nhiễm đất đáng kể vì thành phần nước chứa nhiều hóa chất dễ đóng rắn của xi măng, hạn chế sự phát triển của vi sinh vật và cây trồng. Thực tế, theo thiết kế thì nguồn nước từ bể dưỡng hộ này sẽ được bơm ra bể lắng để xử lý lắng lọc và tái sử dụng cho công đoạn vệ sinh bồn trộn và rửa dụng cụ chứ không thải ra môi trường.

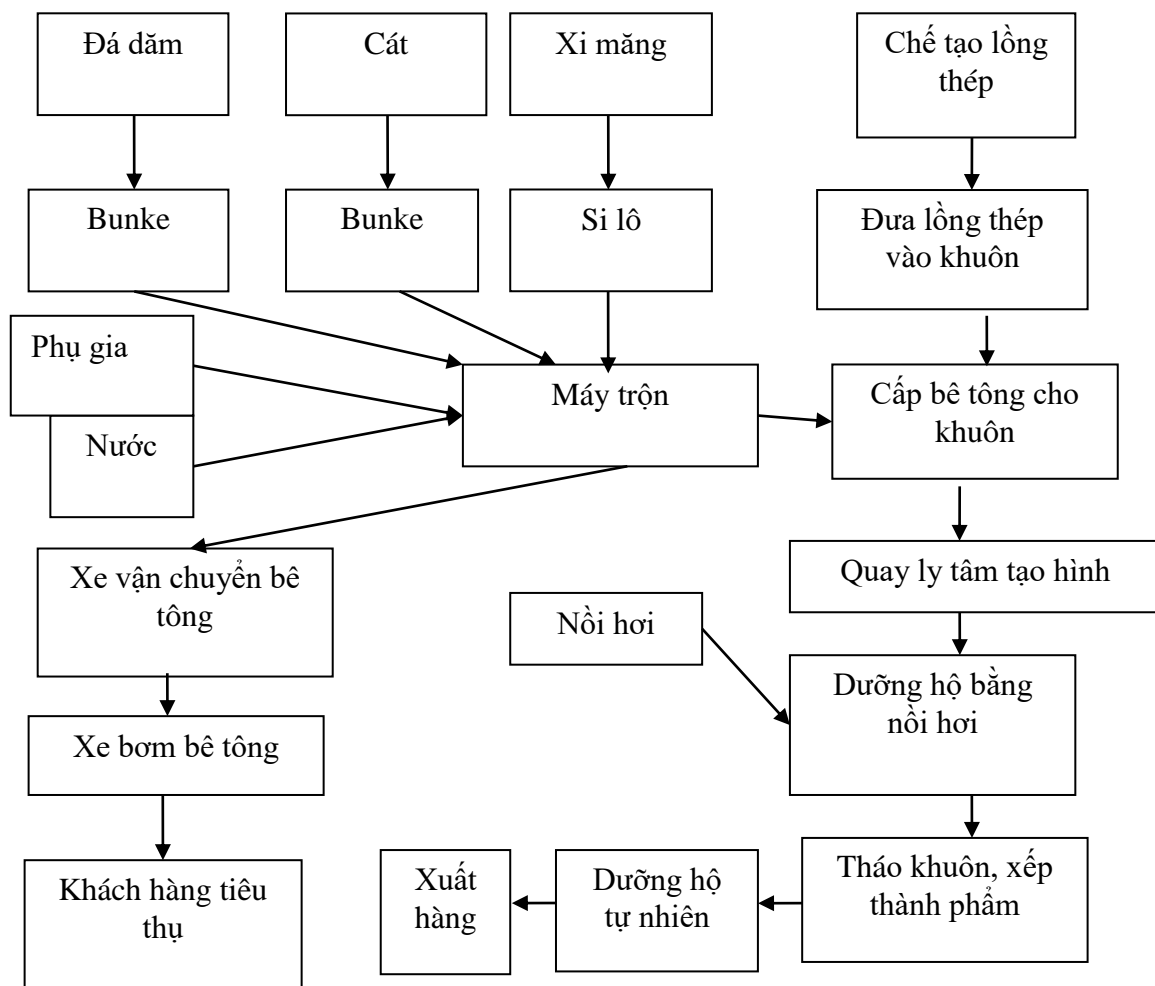
+ Nhu cầu nước để dưỡng hộ tự nhiên sản phẩm bê tông ly tâm trong một ngày khoảng $2\text{m}^3/\text{ngày}$. Tuy nhiên, quá trình dưỡng hộ sản phẩm bê tông ly tâm được thực hiện nhiều lần nên nước sẽ thấm trực tiếp vào cấu kiện bê tông, không phát sinh nước thải.

Vậy, tổng lượng nước cấp cho hoạt động sản xuất của Nhà máy là: $96 + 2 + 8 + 3 + 2 = 111\text{m}^3/\text{ngày}$.

1.4. Công nghệ sản xuất, vận hành

Chủ dự án sẽ áp dụng công nghệ tiên tiến hiện đại, khép kín, hiện được các nhà máy sản xuất bê tông tương phẩm và cấu kiện bê tông hiện đại tại nước ngoài đang sử dụng (cụ thể là Nhật Bản) với các ưu điểm: giảm thiểu chi phí, tăng chất lượng sản phẩm, giảm thời gian sản xuất nên tăng công suất so với nhà máy có tỷ suất đầu tư tương đương và đảm bảo các điều kiện vệ sinh môi trường theo quy định.

1.4.2. Khái quát công nghệ sản xuất



Hình 1.5: Sơ đồ dây chuyền công nghệ sản xuất của nhà máy

Thuyết minh quy trình công nghệ sản xuất bê tông thương phẩm:

Công nghệ sản xuất được lựa chọn là công nghệ bê tông ướt. Xi măng, cốt liệu, phụ gia, nước được định lượng bằng cân điện tử và được chuyển vào máy trộn. Việc trộn phối liệu bê tông được thực hiện trong máy trộn cưỡng bức trực ngang. Khi vữa bê tông được trộn có thành phần đồng nhất sẽ được xả vào bồn xe chuyển trộn để vận chuyển đến công trường. Vữa bê tông được đưa đến điểm thi công bằng thiết bị bơm bê tông.

* Chuẩn bị nguyên liệu:

Theo yêu cầu mác bê tông và khối lượng bê tông cần cung cấp, ta đưa các dữ liệu đó vào máy tính, sau đó vào số mẻ cần phải trộn, khi đó hệ thống điều khiển sẽ tự động làm việc. Trước khi trạm trộn làm việc thì một số vật liệu phải chuẩn bị sẵn sàng:

- Xi măng được bơm lên silo và được cân định lượng phù hợp cho từng mẻ trộn theo mác bê tông được yêu cầu;

- Cốt liệu (đá dăm, cát) từ bãi tập kết được xe xúc lật vận chuyển lên hệ thống bunke chứa đá, cát (tại các bunke chứa nguyên liệu được đặt các hệ thống cân điện tử tại cửa xả);

- Nước và phụ gia được chuẩn bị sẵn sàng ở các thùng đựng trung gian. Loại và tỷ lệ phụ gia trong hỗn hợp bê tông tùy thuộc vào tính chất bê tông, cự ly vận chuyển đến nơi tiêu thụ sản phẩm.

Đầu tiên hệ thống định lượng sẽ hoạt động và thực hiện đồng thời 3 thao tác là cân cốt liệu, cân xi măng, cân nước và chất phụ gia.

- Cân cốt liệu được thực hiện theo nguyên tắc cộng dồn: Đầu tiên mở cửa xả bunke chứa đá 1, sau khi đã cân đủ số đá thì đóng cửa xả và đồng thời mở bunke chứa đá 2. Quá trình này diễn ra cho đến khi cân xong cốt liệu.

- Cân xi măng: Mở cửa xả đáy silo chứa xi măng, xi măng theo vít tải vận chuyển đổ vào thùng cân, khi cân đủ xi măng thì vít tải sẽ dừng lại.

- Cân nước và phụ gia: Nước được bơm vào thùng cân nước trước sau đó cân đến phụ gia.

Sau khi đã định lượng xong, máy trộn quay. Skip vận chuyển vật liệu lên máy trộn, (trong trường hợp máy trộn còn bê tông hoặc cửa xả cối trộn chưa đóng thì hệ thống điều khiển sẽ không kịp cho slip làm việc). Khi skip lên tới vị trí xả cốt liệu thì cốt liệu được xả vào thùng trộn, đồng thời xả xi măng. Khi xả xong cốt liệu skip sẽ về vị trí khung cân để thực hiện mẻ tiếp theo, đồng thời xả nước, phụ gia.

Thời gian trộn cưỡng bức khoảng 30-45s. Sau thời gian trộn hỗn hợp bê tông thương phẩm (bê tông tươi) được xả lên các thùng của xe bồn bê tông chở đến các công trình đang xây dựng. Khi xả hết máy trộn đóng lại và hệ thống điều khiển tiếp tục thực hiện mẻ trộn tiếp theo. Số liệu cấp phối trộn được lưu trữ, in lại, đảm bảo phát hiện kịp thời các sai sót cũng như để kiểm tra lại cấp phối bê tông được trộn.

Dự án sẽ sử dụng hệ thống trạm trộn bê tông thương phẩm công suất 120m³/h xuất xứ từ Nhật Bản đảm bảo công nghệ hiện đại cũng như cách hoạt động chính xác để đem lại chất lượng bê tông tốt nhất cho công trình xây dựng. Cấu tạo trạm trộn bê tông thương phẩm gồm những bộ phận chính sau:

1. Bộ phận cung cấp vật liệu.

Đây là nơi chứa các vật liệu thô: đá, cát, sỏi, xi măng, phụ gia khác được tập kết bên ngoài trước khi đem vào máy trộn. Các vật liệu được chứa riêng trong các phễu cấp liệu, khi tiến hành chạy máy móc sẽ tính toán lượng vật liệu vừa đủ theo lệnh từ trạm điều khiển trung tâm. Sau khi cân các vật liệu xong, sẽ được chuyển đến máy trộn bằng băng tải.

- Silo chứa xi măng gồm 5 thành phần sau: Van an toàn áp lực để cân bằng áp lực bên trong và bên ngoài các silo; Chỉ báo mức để theo dõi lượng xi măng trong

silô; Vòm ngất; Hút bụi ở phía trên để khử bụi; Vít xoắn tải để chuyển tải vật liệu vào cân xi măng.

Trong quá trình cấp nguyên liệu cho Silô, xe vận chuyển dùng vòi bơm cao áp thổi không khí lẫn với bột xi măng vào trong Silô theo đường cấp. Quá trình này, cửa van xả bị đóng kín nhằm không cho bụi xi măng lọt ra khỏi đáy. Áp lực trong Silô là rất lớn, điều này sẽ làm cho bụi xi măng lẫn với không khí có thể bay ra ngoài theo đường nóc Silô, gây ô nhiễm môi trường. Để hạn chế bụi xi măng, trên nóc Silô sẽ có một cụm lọc bụi, cụm này bao gồm hệ thống các lõi lọc bụi túi vải. Các túi lọc này được thiết kế có các lỗ nhỏ, do đó bụi xi măng không thể đi qua. Các hạt bụi bám vào bề mặt túi lọc, bộ lọc sau quá trình cấp sẽ được rũ sạch bằng phương pháp rung lắc, lực rung được tạo bởi đầm rung gắn trên nóc lọc bụi. Bằng cách sử dụng thường xuyên đầm rung sẽ tăng chất lượng không khí sạch thoát ra khỏi lọc bụi.

Đáy Silô có van khóa, nhằm mục đích giữ xi măng ở lại thùng chứa, mở van này để cấp xi măng cho vít tải đưa lên cối trộn.

2. Hệ thống định lượng.

Dùng để cân đo các khối lượng vật liệu theo thể tích máy trộn hoặc theo một tỷ lệ chuẩn để đưa ra những mẻ bê tông chất lượng, đúng tiêu chuẩn.

3. Máy trộn bê tông.

Được ví như “trái tim” của hệ thống trạm trộn, máy trộn bê tông hay cối trộn sẽ làm nhiệm vụ chính là trộn các loại nguyên vật liệu với nhau theo công thức đã được chỉ định sẵn, để cho ra các mẻ bê tông thương phẩm đạt chất lượng như yêu cầu. Với mỗi cấp độ công suất của trạm trộn mà người ta sử dụng các loại máy trộn bê tông khác nhau. Và những máy này đều là máy trộn bê tông cưỡng bức 2 trục ngang song song.

4. Hệ thống điều khiển

Hệ thống điều khiển được phân làm ba loại chính: điều khiển truyền động điện, điều khiển truyền động khí nén và điều khiển truyền động thủy lực. Hệ thống điều khiển này sẽ giúp trạm trộn đóng mở các cửa phôi xả như mong muốn.

5. Hệ thống kết cấu thép

Là hệ thống kết cấu chịu lực giúp nâng đỡ toàn bộ hệ thống của trạm trộn gồm hành lang giao thông, máy trộn, phểu cấp liệu, silo xi măng...



Hình 1.6. Cấu tạo trạm trộn bê tông thương phẩm

1.5. Biện pháp tổ chức thi công

Trên cơ sở các thông tin chủ yếu của Dự án đã được trình bày ở trên, chúng tôi tóm tắt lại các hoạt động được thể hiện ở Bảng sau:

Bảng 1.10. Thống kê tóm tắt các hoạt động của Dự án

Các giai đoạn	Các hoạt động	Tiến độ thực hiện	Công nghệ/cách thực hiện	Các yếu tố môi trường có khả năng phát sinh
Chuẩn bị và thi công xây dựng	Đắp đất		Sử dụng máy xúc, máy ủi	- Bụi, khí thải. - Tiếng ồn, độ rung. - Chất thải rắn.
	Đào móng		Sử dụng máy xúc, máy ủi	- Bụi, khí thải. - Tiếng ồn, độ rung. - Chất thải rắn.
	Hoạt động thi công xây dựng các hạng mục công trình	Dự kiến 12 tháng	Sử dụng các máy thi công như máy đào, máy xúc, bơm hút, máy đầm, máy trộn bê tông,... kết hợp các biện pháp xây dựng thủ công	- Bụi, khí thải (CO, SO ₂ , NO ₂ và HC). - Tiếng ồn, độ rung. - Các tác động đến nguồn nước mặt sông và các khu vực thi công. - Các sự cố trong quá trình thi công.

Các giai đoạn	Các hoạt động	Tiến độ thực hiện	Công nghệ/cách thực hiện	Các yếu tố môi trường có khả năng phát sinh
	Hoạt động của cán bộ, công nhân		Ăn uống, tắm giặt, vệ sinh, rửa chân tay	Nước thải và chất thải rắn sinh hoạt.
	Nước mưa chảy tràn.			Nước mưa cuốn theo chất bẩn từ bề mặt công trường.
	Hoạt động vận chuyển		Sử dụng chủ yếu các loại xe có tải trọng 10 tấn để vận chuyển nguyên vật liệu phục vụ thi công Dự án	- Bụi, khí thải, chất thải rắn, tiếng ồn, độ rung. - Tác động về mặt giao thông và các sự cố trên tuyến đường vận chuyển.
Hoạt động	Sản xuất bê tông	Lâu dài sau khi hoàn thiện các hạng mục thi công xây dựng	Dây chuyền công nghệ	CTR, bụi, khí thải
	Sinh hoạt của công nhân			Nước thải, CTR, an ninh
	Vận chuyển nguyên vật liệu		Xe tải	Bụi, tiếng ồn, khí thải
	Vận chuyển sản phẩm		Xe tải	Tiếng ồn, khí thải, giao thông
	Kinh tế, xã hội			Kinh tế xã hội, giao thông

1.6. Tiến độ, tổng mức đầu tư, tổ chức quản lý và thực hiện dự án

a. Tiến độ thực hiện dự án

Dự án hoàn thành và khai thác, vận hành vào tháng 08/2023

b. Vốn đầu tư

- Tổng mức đầu tư dự án: 50.000.000.000 VNĐ (Bằng chữ: Năm mươi tỷ đồng chẵn).

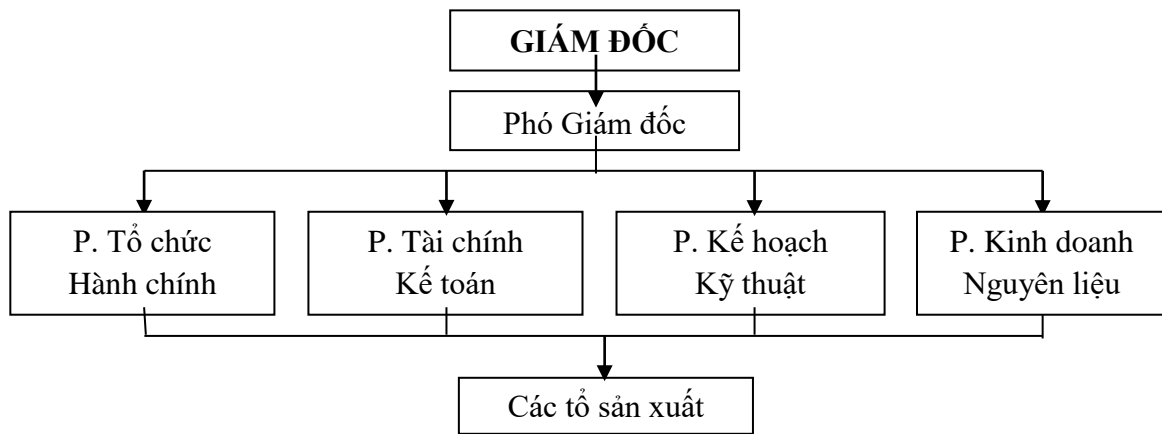
c. Tổ chức quản lý và thực hiện dự án

* Trong giai đoạn thi công:

- Đề thi công các hạng mục của Dự án, dự kiến huy động số CBCN là 25 người. Thời gian làm việc dự kiến 10 giờ/ngày.

* Trong giai đoạn hoạt động:

Sơ đồ tổ chức sản xuất như sau:



Hình 1.5. Sơ đồ tổ chức sản xuất

* *Chế độ làm việc và bố trí nhân lực*

- Số lượng CBCNV giai đoạn hoạt động dự kiến là 40 người. Thời gian làm việc dự kiến 10h/ngày, 300 ngày/năm.