

CÔNG TY TNHH TẬP ĐOÀN VĨNH HƯNG

BÁO CÁO TÓM TẮT
ĐÁNH GIÁ TÁC ĐỘNG MÔI TRƯỜNG

CỦA DỰ ÁN

**KHU DU LỊCH NGHỈ DƯỠNG,
THỂ THAO, THƯƠNG MẠI VÀ
GIẢI TRÍ CAO CẤP VĨNH HƯNG**

ĐỊA ĐIỂM

**XÃ ĐẠI TRẠCH VÀ XÃ TRUNG TRẠCH, HUYỆN BỐ TRẠCH,
TỈNH QUẢNG BÌNH**

Quảng Bình, năm 2022

CÔNG TY TNHH TẬP ĐOÀN VĨNH HƯNG



BÁO CÁO
ĐÁNH GIÁ TÁC ĐỘNG MÔI TRƯỜNG
CỦA DỰ ÁN
KHU DU LỊCH NGHỈ DƯỠNG, THỂ THAO, THƯƠNG MẠI VÀ
GIẢI TRÍ CAO CẤP VĨNH HƯNG
ĐỊA ĐIỂM
XÃ ĐẠI TRẠCH VÀ XÃ TRUNG TRẠCH, HUYỆN BỐ TRẠCH,
TỈNH QUẢNG BÌNH



Phan Văn Duộc



Lê Anh Tuấn

LỜI MỞ ĐẦU

Bố Trạch là một huyện của tỉnh Quảng Bình. Bất kì ai đã từng đặt chân đến Bố Trạch cũng đều có chung một cảm nhận rằng: đây là vùng đất có nguồn tài nguyên du lịch phong phú và đa dạng với nhiều danh thắng đặc trưng và những di tích lịch sử văn hóa giá trị. Cũng chính vì lẽ đó, thời gian qua, bằng những giải pháp đồng bộ, thiết thực và mang tầm chiến lược lâu dài, huyện Bố Trạch đang từng bước phát huy tiềm năng và lợi thế, đưa địa phương trở thành một trong những trung tâm du lịch lớn của tỉnh.

Bố Trạch là nơi hội tụ nhiều danh lam thắng cảnh đẹp như: Di sản thiên nhiên thế giới Vườn quốc gia Phong Nha - Kẻ Bàng, bãi tắm Đá Nhảy, hồ Bồng Lai, suối Nước Moọc, thung lũng Sinh Tồn, giếng Voọc cùng những di tích lịch sử nổi tiếng như bên phà Xuân Sơn, đường 20 Quyết Thắng với hang Tám TNXP và Cua chữ A... Đây chính là điều kiện thuận lợi để Bố Trạch hình thành và phát triển đa dạng các loại hình du lịch như du lịch văn hóa lịch sử, du lịch sinh thái kết hợp nghỉ dưỡng, du lịch trải nghiệm...

Nhằm từng bước phát huy tiềm năng và lợi thế, phân đầu đưa du lịch trở thành một trong những ngành kinh tế mũi nhọn của địa phương, nhiều năm qua, huyện Bố Trạch đã tranh thủ sự quan tâm hỗ trợ của các dự án, doanh nghiệp, đẩy mạnh đầu tư vào các địa điểm du lịch trên địa bàn. Nhờ đó, du lịch Bố Trạch ngày càng phát triển và đổi mới với đa dạng các loại hình du lịch, từ tham quan, đi thuyền vào hang, tắm suối đến đu dây mạo hiểm, chơi các trò chơi trên nước, khám phá Sơn Đoòng hùng vĩ, lưu trú qua đêm bằng hình thức du lịch cộng đồng (homestay)...

Xuất phát từ nhu cầu thực tế trên. Việc đầu tư xây dựng *Khu du lịch nghỉ dưỡng, thể thao, thương mại và giải trí cao cấp Vĩnh Hưng* trên địa bàn huyện là việc làm hết sức cần thiết.

Sau khi dự án hoàn thành và đi vào hoạt động sẽ hình thành Khu du lịch cao cấp phục vụ nhu cầu du lịch, nghỉ dưỡng cao cấp của du khách và nhân dân; tạo ra nguồn thu, lợi nhuận, qua đó góp phần tăng nguồn thu ngân sách, góp phần thúc đẩy sự phát triển của doanh nghiệp và địa phương, tạo thêm công ăn việc làm cho lao động địa phương và đảm bảo ổn định thu nhập, chế độ kèm theo cho cán bộ công nhân viên trong công ty.

Quy hoạch dự án được thực hiện sẽ phù hợp với Quy hoạch tổng thể phát triển kinh tế - xã hội tỉnh Quảng Bình, Quy hoạch phát triển kinh tế, xã hội của huyện Bố Trạch và Quy hoạch xây dựng nông thôn mới của xã Trung Trạch và Đại Trạch đến năm 2020.

Cùng với việc phát triển các dự án du lịch trên toàn tỉnh nói chung và phát triển dự án *Khu du lịch nghỉ dưỡng, thể thao, thương mại và giải trí cao cấp Vĩnh Hưng* nói riêng có ý nghĩa hết sức quan trọng góp phần với sự phát triển kinh tế xã hội chung của toàn tỉnh Quảng Bình trong giai đoạn hiện nay và trong tương lai. Dự án được thực hiện sẽ thu hút được thêm nhiều nhà đầu tư trong và ngoài nước đến đầu tư tại tỉnh Quảng Bình, tăng lượng khách du lịch trong nước và nước ngoài, từ đó tăng thu ngân sách và tạo

thêm nhiều việc làm cho nhân dân trong tỉnh, góp phần thúc đẩy phát triển kinh tế xã hội của tỉnh Quảng Bình và khu vực Bắc Trung Bộ.

Dự án được thực hiện sẽ góp phần chuyển dịch cơ cấu kinh tế tỉnh Quảng Bình, thu hút được thêm nhiều nhà đầu tư trong và ngoài nước đến đầu tư tại tỉnh Quảng Bình, tăng lượng khách du lịch trong nước và nước ngoài, từ đó tăng thu ngân sách và tạo thêm nhiều việc làm cho nhân dân trong tỉnh, góp phần thúc đẩy phát triển kinh tế - xã hội của tỉnh và vùng.

Dự án đầu tư xây dựng *Khu du lịch nghỉ dưỡng, thể thao, thương mại và giải trí cao cấp Vĩnh Hưng* là loại hình dự án đầu tư xây dựng mới, được dự kiến triển khai thực hiện với tổng diện tích là 89,5 ha, có phạm vi ranh giới quy hoạch thuộc địa giới hành chính xã Đại Trạch và xã Trung Trạch, huyện Bố Trạch, tỉnh Quảng Bình.

Căn cứ tại Mục 10, Cột 3, phụ lục II, mục I của phụ lục ban hành theo Nghị định số 40/2019/NĐ-CP ngày 13/05/2019 của Chính phủ về việc Sửa đổi bổ sung một số điều của các Nghị định quy định chi tiết, hướng dẫn thi hành Luật Bảo vệ môi trường thì dự án “*Khu du lịch nghỉ dưỡng, thể thao, thương mại và giải trí cao cấp Vĩnh Hưng*” thuộc đối tượng phải lập báo cáo đánh giá tác động môi trường và thuộc thẩm quyền thẩm định, phê duyệt của UBND tỉnh Quảng Bình. Nội dung và trình tự các bước thực hiện ĐTM theo hướng dẫn tại Nghị định số 40/2019/NĐ-CP ngày 13/05/2019 của Chính phủ và Thông tư số 25/2019/TT-BTNMT ngày 31/12/2019 của Bộ trưởng Bộ Tài nguyên và Môi trường.

1. Thông tin chung về dự án

- Tên Dự án: Khu du lịch nghỉ dưỡng, thể thao, thương mại và giải trí cao cấp Vĩnh Hưng.

- Địa điểm thực hiện: xã Trung Trạch và xã Đại Trạch, huyện Bố Trạch, tỉnh Quảng Bình.

- Tên chủ dự án: Công ty TNHH Tập đoàn Vĩnh Hưng

- Địa chỉ: số 88 Trần Phú, thị trấn Hoàn Lão, tỉnh Quảng Bình.

- Điện thoại:

- Người đại diện: ông Phan Văn Duộc Chức vụ: Tổng giám đốc.

- Nguồn vốn thực hiện dự án:

- Tổng vốn đầu tư: 2.700.000 triệu đồng (Hai nghìn bảy trăm tỷ đồng)

Vốn doanh nghiệp tự có: 405.000 triệu đồng

Vốn vay tín dụng: 2.295.000 triệu đồng.

- Tiến độ thực hiện dự án:

Giai đoạn 1: Chuẩn bị đầu tư và khởi công dự án: Chậm nhất đến 31/12/2020; Đầu tư hoàn thành dự án đưa vào sử dụng: Chậm nhất đến 31/12/2025.

Giai đoạn 2: Thực hiện sau khi hoàn thành việc khai thác tại mỏ cát Thôn 7, xã Trung Trạch, xã Đại Trạch và hoàn thành các thủ tục đưa ra khỏi Quy hoạch thăm dò, khai thác, sử dụng khoáng sản của tỉnh đối với mỏ cát tại thôn Lý Nhân, xã Đại Trạch.

1.1. Vị trí địa lý của dự án:

- Dự án “ Khu du lịch nghỉ dưỡng, thể thao, thương mại và giải trí cao cấp Vĩnh Hưng” có diện tích 895.065 m² thuộc xã Đại Trạch và xã Trung Trạch, huyện Bố Trạch, tỉnh Quảng Bình, khu vực Dự án có phạm vi ranh giới như sau:

- Phía Bắc giáp quy hoạch đất thương mại dịch vụ.

- Phía Nam giáp quy hoạch đất hỗn hợp.

- Phía Đông giáp Biển Đông.

- Phía Tây giáp quy hoạch đất hỗn hợp và đất dự phòng.



Hình 1. Sơ đồ vị trí dự án.

1.2. Mục tiêu; quy mô; công suất; công nghệ và loại hình dự án

a. Mục tiêu dự án

Hình thành Khu du lịch nghỉ dưỡng, thể thao, thương mại và giải trí cao cấp phục vụ nhu cầu du lịch, nghỉ dưỡng cao cấp của du khách và nhân dân; tạo việc làm cho người lao động và thúc đẩy phát triển kinh tế - xã hội... góp phần phát triển đa dạng hóa dịch vụ du lịch, thu hút du khách đến với Quảng Bình.

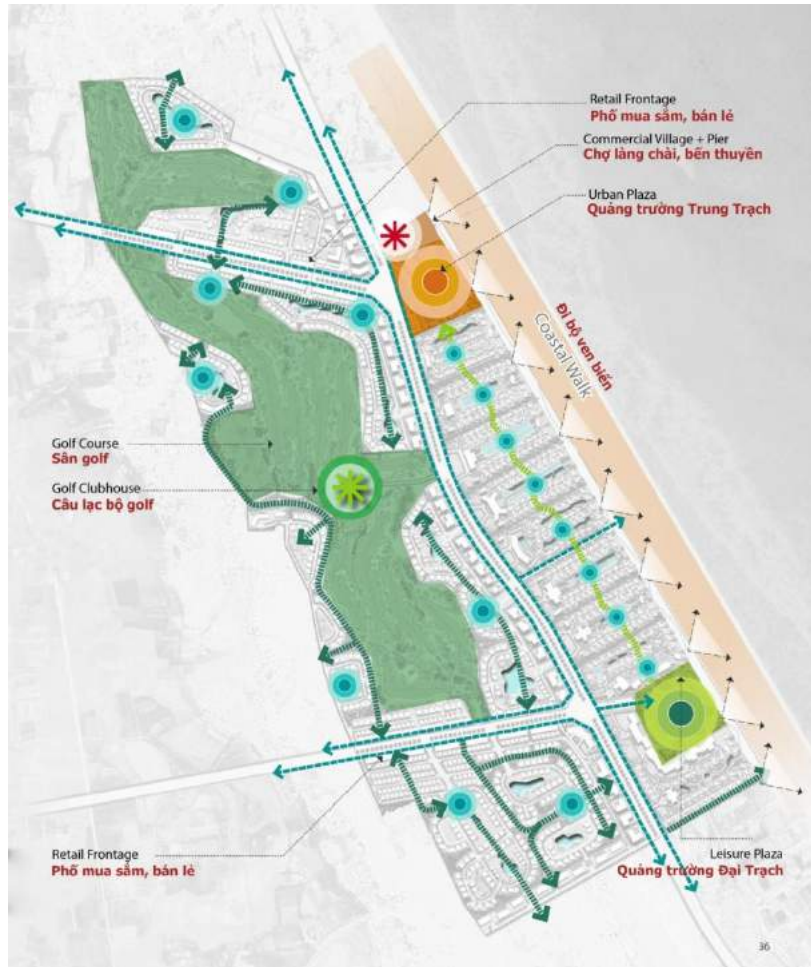
b. Quy mô dự án:

Khu vực lập quy hoạch có diện tích 1.202.103,0 m², trong đó Dự án Khu du lịch nghỉ dưỡng, thể thao, thương mại và giải trí cao cấp Vĩnh Hưng có diện tích là 895.065,0 m². Các hạng mục đầu tư chủ yếu gồm: Khu biệt thự Bungalow; Khu nhà phố nghỉ dưỡng; khu spa, câu lạc bộ bãi biển; Khu dịch vụ chăm sóc sức khỏe, thể thao; Khu vui chơi giải trí, Nhà hàng ẩm thực; Hệ thống sân vườn cảnh quan khu sinh thái và các hạng mục phụ trợ.

Bảng 1.6. Bảng tổng hợp sử dụng đất

STT	KHU	CHỨC NĂNG SỬ DỤNG ĐẤT	DIỆN TÍCH (m ²)	TỶ LỆ CHIẾM ĐẤT (%)	DIỆN TÍCH XÂY DỰNG	MẬT ĐỘ XD GỘP (%)
1	A	Đất khu Trung tâm đón khách, thương mại dịch vụ và đầu mối hạ tầng kỹ thuật	20,266.4	2.26	6,936.68	34.23
2	B	Đất khu Shophouse, thương mại dịch vụ, biệt thự golf,	134,509.8	15.03	35,646.58	26.50

		Công viên thể thao, mặt nước				
3	C	Đất thương mại dịch vụ, biệt thự golf, Công viên thể thao, mặt nước	150,355.4	16.80	33,380.32	22.20
4	D	Đất khu Shophouse, thương mại dịch vụ, biệt thự golf, Công viên thể thao	49,905.6	5.58	15,925.08	31.91
5	E	Đất thương mại dịch vụ, shophouse, Công viên thể thao, khách sạn	18,686.4	2.09	8,632.48	46.20
6	F	Đất khu Resort bãi biển 1	47,283.7	5.28	8,969.27	18.97
7	G	Đất khu Resort bãi biển 2	49,026.4	5.48	12,637.12	25.78
8	H	Đất khu Resort bãi biển 3	58,885.2	6.58	13,627.56	23.14
9	I	Đất khu Resort bãi biển 4	57,413.4	6.41	13,798.96	24.03
10	K	Đất khu Resort bãi biển 5	55,231.9	6.17	10,777.72	19.51
11	L	Đất khu Resort bãi biển 6	51,929.5	5.80	13,901.52	26.77
12	M	Đất khu Resort bãi biển 7	51,290.4	5.73	12,582.60	24.53
13	N	Đất khu Resort bãi biển 8	51,151.2	5.71	13,125.24	25.66
14	O	Đất khu Resort bãi biển 9	94,432.0	10.55	21,248.56	22.50
15		Đường giao thông ra bãi biển	4,697.7	0.52		
Tổng diện tích dự án			895,065.0	100.00	221,189.69	24.71



Hình: Sơ đồ không gian mở của Dự án trong tương lai.

2. Các tác động môi trường chính, chất thải phát sinh từ Dự án:

2.1. Các tác động môi trường chính của Dự án:

- Các dạng chất thải chính phát sinh bao gồm:
 - + Nước thải sinh hoạt, nước mưa chảy tràn cuốn trôi chất gây ô nhiễm trên bề mặt vào nguồn tiếp nhận trong giai đoạn thi công xây dựng dự án;
 - + Bụi, khí thải phát sinh từ quá trình thi công xây dựng dự án;
 - + Chất thải rắn sinh hoạt, chất thải rắn thông thường, chất thải nguy hại phát sinh từ quá trình thi công xây dựng dự án;
- Các tác động chính không liên quan đến chất thải của Dự án:
 - + Thay đổi địa hình, cảnh quan;
 - + Các tác động do bồi lắng, xói lở, sạt trượt trong quá trình thi công.

2.2. Quy mô, tính chất của các loại chất thải phát sinh từ dự án:

2.2.1. Quy mô, tính chất của các loại chất thải phát sinh trong giai đoạn xây dựng Dự án

TT	Chất thải phát sinh	Quy mô, tính chất
1	Bụi, khí thải	Bụi, khí thải phát sinh từ hoạt động giải phóng mặt bằng, đào đắp đất, tập kết nguyên vật liệu thi công, hoạt động thi công xây dựng, vận chuyển nguyên vật liệu, bụi do đất cát bám vào bánh xe từ khu vực thi công ra

		<p>các tuyến đường; từ hoạt động của các động cơ sử dụng nhiên liệu hoá thạch... Thông số đặc trưng ô nhiễm: bụi, SO₂, NO_x, CO, VOC.</p> <p>-Bụi cuốn trên tuyến đường: chủ yếu ảnh hưởng đến người tham gia giao thông trên tuyến đường vận chuyển, bụi chỉ phát sinh khi có xe vận chuyển đi qua và chấm dứt khi kết thúc XDCB</p> <p>- công nhân thi công trên Dự án</p>
2	Nước thải sinh hoạt của CBCN	<p>- Nước thải sinh hoạt: Phát sinh từ hoạt động của cán bộ công nhân lao động của dự án với tổng khối lượng khoảng 40 m³/ngày. Thông số đặc trưng ô nhiễm: tổng chất rắn lơ lửng (TSS), BOD₅, COD, tổng Nitơ, tổng Phospho, Amoni, dầu mỡ, coliforms...</p> <p>- Nước thải xây dựng: Phát sinh chủ yếu từ các hoạt động vệ sinh thiết bị thi công, bảo dưỡng công trình, nước trộn vữa, bê tông... Thành phần các chất ô nhiễm trong nước thải chủ yếu là chất rắn lơ lửng, xi măng, đất, cát...</p>
3	Nước mưa chảy tràn	<p>- Phát sinh khi thời tiết có mưa</p> <p>- Nước mưa chảy tràn qua bề mặt khu vực có khả năng cuốn theo bụi, đất, cát và các chất lơ lửng vào nguồn nước mặt trong khu vực. Thành phần chủ yếu là chất rắn lơ lửng, đất, cát...</p>
4	Chất thải rắn	<p>- Phát sinh hàng ngày</p> <p>- Tác động đến môi trường đất, nước dưới đất khu vực xung quanh điểm đổ thải và sẽ chấm dứt khi kết thúc XDCB</p>
5	Chất thải nguy hại	<p>- Phát sinh hàng ngày</p> <p>- Tác động đến môi trường đất, nước dưới đất khu vực xung quanh điểm đổ thải, nước mặt sông Nhật Lệ</p>

2.2.2. Quy mô, tính chất của các loại chất thải phát sinh khi Dự án đi vào hoạt

động

TT	Chất thải phát sinh	Quy mô, tính chất
1	Bụi, khí thải	Bụi, khí thải từ các phương tiện giao thông, máy phát điện,... ảnh hưởng đến hoạt động kinh doanh, nuôi trồng thủy sản của một số đối tượng xung quanh.
2	Nước thải sinh hoạt từ khách du lịch, nhân viên...	- Đối với Khu du lịch, nước thải phát sinh hàng ngày; - Tác động đến người dân kinh doanh ở khu vực xung quanh, môi trường đất, nước biển ven bờ, nước ngầm, khu vực nuôi trồng thủy sản xung quanh.
3	Nước mưa chảy tràn	- Phát sinh khi thời tiết có mưa - Cuốn trôi đất cát, chất bẩn bề mặt, ảnh hưởng đến nguồn nước tiếp nhận
4	Chất thải rắn	- Đối với khu du lịch chất thải rắn phát sinh hàng ngày; - Tác động đến người dân kinh doanh ở khu vực xung quanh, môi trường đất, nước biển ven bờ, nước ngầm, khu vực nuôi trồng thủy sản xung quanh.
5	Chất thải nguy hại	- Phát sinh hàng ngày - Tác động đến người dân kinh doanh ở khu vực xung quanh, môi trường đất, nước biển ven bờ, nước ngầm, khu vực nuôi trồng thủy sản xung quanh.

2.3. Các công trình và biện pháp bảo vệ môi trường của dự án

2.3.1. Các công trình và biện pháp bảo vệ môi trường trong giai đoạn thi công xây dựng Dự án

a. Nước thải sinh hoạt

- Đối với nước thải sinh hoạt của công nhân: Chủ dự án sẽ bố trí lắp đặt 7 nhà vệ sinh di động phục vụ cho quá trình sinh hoạt của Dự án. Tuy nhiên nhà vệ sinh sẽ được luân chuyển tại các vị trí trong khu vực Dự án để thuận tiện cho quá trình sinh hoạt của CBCNV trong giai đoạn thi công. Định kỳ hợp đồng với đơn vị có chức năng vận chuyển đi xử lý theo đúng quy định.

- Yêu cầu về bảo vệ môi trường: Nước thải sinh hoạt sau khi xử lý đạt QCVN 14:2008/BTNMT - Quy chuẩn kỹ thuật quốc gia về nước thải sinh hoạt.

b. Nước thải xây dựng:

- Xây dựng hệ thống rãnh thu, hố lắng tạm thời khu vực thi công.

- Nước thải từ khu rửa, trộn vật liệu được dẫn vào hệ thống thu gom tạm, sau đó theo rãnh thoát ra môi trường ngoài tương ứng với từng khu xây dựng:

+ Nước thải thi công từ khu vực xây dựng ,... được dẫn vào các hố lắng để lắng cặn sau đó theo hệ thống thoát nước tạm thời của Dự án.

Kích thước hố lắng: 1,5 x 1,5 x 1,2 m, dung tích lắng $V = 2,7m^3$, thời gian lắng khoảng 24h - 48h. Số lượng hố lắng tùy thuộc vào diện tích khu vực thi công, ước tính khoảng 1.000 - 2.000m² sẽ bố trí 1 hố lắng.

- Quy trình xử lý: Nước thải thi công, nước mưa chảy tràn → hệ thống các rãnh thoát nước → hố lắng → môi trường.

- Hạn chế thi công vào ngày có mưa to, bão lũ.

- Dọn sạch mặt bằng thi công vào cuối ngày làm việc.

- Trong trường hợp mưa, máy móc thi công trên công trường được phủ bạt che mưa.

c. Nước mưa chảy tràn

- Áp dụng phương thức thi công đào, đắp và san lấp tạo mặt bằng theo diện tích từng lô. Việc thi công theo phương thức như trên sẽ hạn chế các tác động do nước mưa chảy tràn gây ra khi thi công vào những ngày thời tiết khu vực có mưa.

- Nước mưa sau khi được thu gom và lắng cặn tại các hố ga sẽ được dẫn thoát ra theo hướng địa hình. Đồng thời, địa hình khu vực chủ yếu là đất cát nên khả năng thấm hút nhanh.

- Thu gom dầu mỡ bôi trơn tại các bãi đỗ xe, các địa điểm đặt thiết bị thi công để tái sử dụng hoặc bán tận dụng, tránh không để chảy tràn hoặc thải tự do ra công trường.

- Đẩy nhanh tiến độ để hoàn thành san đắp mặt bằng trong mùa khô nhằm hạn chế tác động của nước mưa chảy tràn rửa trôi đất cát ra khu vực xung quanh.

- Các điểm tập kết vật liệu, nhà xe, nhà chứa thiết bị thi công, thùng đựng dầu mỡ thải sẽ được che chắn cẩn thận để tránh nước mưa cuốn theo dầu mỡ, chất rắn lơ lửng;

- Yêu cầu bảo vệ môi trường: Thường xuyên nạo vét hệ thống mương thoát nước và hố ga. Thực hiện thu gom, tập kết chất thải đúng nơi quy định và vệ sinh khu vực hàng ngày.

d. Về thu gom và xử lý bụi, khí thải

- Áp dụng biện pháp thi công đào, đắp và san lấp tạo mặt bằng theo hình thức cuốn chiếu để hạn chế lượng bụi phát tán trên diện tích rộng.

- Quá trình đổ đất san lấp đến đâu phải bố trí các xe ủi, san gạt, lu để tiến hành san gạt và lu chặt đến đó nhằm hạn chế bụi cuốn trên bề mặt công trường.

- Tại các khu vực có khả năng phát tán bụi lớn trên công trường có khả năng ảnh hưởng đến dân cư, giao thông bên ngoài và lao động được hạn chế bụi cuốn bằng biện pháp phun nước làm ẩm vào những ngày không có mưa, hanh khô, nắng, gió lớn.

- Lắp đặt hàng rào bằng tôn cao 2,5m-3m xung quanh khu vực công trường thi công để hạn chế bụi phát sinh làm ảnh hưởng đến hoạt động nuôi trồng thủy sản của các hộ dân gần đó.

- Bố trí khu vực tập kết nguyên vật liệu ở cách xa khu dân cư; che chắn các bãi chứa nguyên vật liệu trong quá trình thi công để hạn chế bụi phát tán ra môi trường xung quanh.

- Trang bị đầy đủ bảo hộ lao động cho công nhân làm việc trên công trường như khẩu trang, kính bảo vệ mắt, mũ nón, áo quần bảo hộ,...

- Che phủ kín thùng xe để hạn chế khả năng bụi cuốn, bụi rơi vãi gây ô nhiễm môi trường trên tuyến đường vận chuyển, đồng thời làm vệ sinh quanh thùng xe trước khi khởi hành, hạn chế hoạt động vào giờ cao điểm.

- Xe chở vật liệu xây dựng phải vận chuyển đúng tải trọng cho phép, không chạy vào giờ cao điểm; tuân thủ quy định về biển báo, tốc độ trên tuyến đường vận chuyển.

- Thực hiện phun nước làm ẩm tuyến đường vận chuyển nguyên vật chính của Dự án, tuân thủ đúng các yêu cầu về thời điểm đảm bảo độ ẩm để hạn chế phát tán bụi. Tần suất phun ẩm bình quân 2 – 4 lần/ngày, tăng tần suất lên 6 – 8 lần/ngày vào những ngày nắng nóng khô hanh, nhiều gió.

- Bố trí lịch vận chuyển hợp lý, không tập trung xe vận chuyển, chở quá tải trọng để hạn chế đất rơi vãi gây bụi khi trời khô và nguy cơ gây hư hỏng các tuyến đường hiện trạng của địa phương.

- Yêu cầu bảo vệ môi trường:

+ QCVN 05:2013/BTNMT - Quy chuẩn kỹ thuật Quốc gia về không khí xung quanh;

+ QCVN 06:2009/BTNMT - Quy chuẩn kỹ thuật quốc gia về một số chất độc hại trong không khí xung quanh;

+ Quyết định số 3733/2002/QĐ-BYT ngày 10 tháng 10 năm 2002 của Bộ Y tế về việc ban hành 21 tiêu chuẩn vệ sinh lao động, 05 nguyên tắc và 07 thông số vệ sinh lao động.

e. Công trình, biện pháp thu gom, lưu giữ, quản lý, xử lý chất thải rắn thông thường

Chất thải rắn sinh hoạt

- Bố trí các thùng rác ở khu vực công trường để thu gom chất thải rắn sinh hoạt phát sinh từ dự án và hợp đồng với đơn vị có chức năng để vận chuyển đi xử lý định kỳ theo quy định.

- Đối với rác thải hữu cơ: thức ăn dư thừa hợp đồng với các hộ chăn nuôi ở khu vực lân cận có nhu cầu; trường hợp không tận dụng được thì thu gom và xử lý như đối với chất thải sinh hoạt vô cơ khác.

- Tuyên truyền, giáo dục nâng cao ý thức bảo vệ môi trường cho cán bộ, công nhân xây dựng.

Chất thải rắn thông thường khác

- Tái sử dụng các loại chất thải vào các mục đích khác nhau như: đất, đá, gạch, vữa thải loại... sử dụng cho việc đắp nền; sắt, thép, bao bì,... thu gom và bán lại cho các đơn vị thu mua phế liệu. Các loại không tận dụng được phải thu gom và hợp đồng với đơn vị có chức năng để vận chuyển đi xử lý định kỳ theo quy định.

- Chất thải xây dựng phải được thu gom, dọn dẹp hoàn toàn sau khi thi công mỗi hạng mục của dự án để hoàn trả mặt bằng khu vực, tránh đổ thải bừa bãi, gây ảnh hưởng đến mỹ quan khu vực và các đối tượng xung quanh.

Yêu cầu về bảo vệ môi trường

Thu gom, xử lý các loại chất thải sinh hoạt, chất thải xây dựng và chất thải rắn thông thường theo đúng quy định, áp dụng các biện pháp kỹ thuật và quản lý trong quá trình xây dựng công trình nhằm tránh gây ảnh hưởng tiêu cực đến môi trường, đáp ứng các yêu cầu tại Thông tư số 08/2017/TT-BXD ngày 16 tháng 5 năm 2017 của Bộ Xây dựng quy định về quản lý chất thải rắn xây dựng, Nghị định số 38/2015/NĐ-CP ngày

24 tháng 4 năm 2015 của Chính phủ về quản lý chất thải và phế liệu, được sửa đổi, bổ sung tại Nghị định số 40/2019/NĐ-CP ngày 13 tháng 5 năm 2019 của Chính phủ về sửa đổi, bổ sung một số điều của các nghị định quy định chi tiết, hướng dẫn thi hành Luật Bảo vệ môi trường và các quy định khác về an toàn, bảo vệ môi trường.

f. Công trình, biện pháp thu gom, lưu giữ, quản lý, xử lý chất thải nguy hại

Bố trí 7 thùng đựng chất thải nguy hại (có nắp đậy và dán nhãn CTNH) và bố trí ở khu vực lán trại để thu gom rác thải sinh hoạt và chất thải nguy hại. Sau đó hợp đồng với đơn vị đủ năng lực để vận chuyển xử lý đúng quy định.

Phân loại chất thải theo đúng quy định về quản lý CTNH.

Giảm thiểu tối đa việc sửa chữa máy móc tại khu vực Dự án.

Lượng CTNH được Chủ dự án hợp đồng thuê đơn vị có đủ chức năng thu gom và xử lý CTNH. Tần suất thu gom: 06 tháng/lần hoặc phụ thuộc vào lượng CTNH phát sinh.

Không tổ chức thay dầu, sửa chữa xe, máy tại công trường mà thực hiện tại các cơ sở sửa xe, gara trên địa bàn.

Yêu cầu về bảo vệ môi trường: Tuân thủ quy định tại Thông tư số 36/2015/TT-BTNMT ngày 30 tháng 6 năm 2015 của Bộ Tài nguyên và Môi trường về quản lý chất thải nguy hại, Nghị định số 38/2015/NĐ-CP ngày 24 tháng 4 năm 2015 của Chính phủ về quản lý chất thải và phế liệu, được sửa đổi, bổ sung tại Nghị định số 40/2019/NĐ-CP ngày 13 tháng 5 năm 2019 của Chính phủ về sửa đổi, bổ sung một số điều của các nghị định quy định chi tiết, hướng dẫn thi hành Luật Bảo vệ môi trường và các quy định khác về an toàn, bảo vệ môi trường.

2.3.2. Các công trình và biện pháp bảo vệ môi trường trong giai đoạn Dự án đi vào hoạt động

Về bụi, khí thải

- Đối với khí thải từ phương tiện giao thông: đây là nguồn thải phân tán, lưu lượng nhỏ, không liên tục nên mức độ tác động không đáng kể. Khu vực để xe được bố trí phía Tây Nam gần công ra vào chính của Khu du lịch nên các tác động của khí thải đến các khu vực chức năng khác là không đáng kể;

- Chủ dự án sẽ bố trí công nhân thường xuyên quét dọn, vệ sinh khu vực Dự án, nhất là ở các khu vực như nhà bếp, nhà vệ sinh, thùng rác (có nắp đậy kín), nhà lưu giữ rác từ các hòng thu gom rác tại khu vực xây dựng khối khách sạn cao tầng.

- Chăm sóc, duy trì diện tích cây xanh trong khuôn viên Dự án để hạn chế bụi cuốn do phương tiện giao thông đi lại và góp phần tạo cảnh quan môi trường xanh, sạch đẹp.

- Giáo dục ý thức bảo vệ môi trường chung cho các cán bộ, nhân viên làm việc tại Khu du lịch.

Về công trình xử lý nước thải

- Nước thải sinh hoạt phát sinh từ hoạt động của cán bộ nhân viên dự án, khách du lịch, khách lưu trú, nước thải phát sinh từ bếp, nhà hàng... sẽ được thu gom và xử lý. Trong đó: Nước thải đen được thu gom, xử lý sơ bộ qua bể tự hoại, nước thải nhà bếp được xử lý sơ bộ qua bể tách dầu mỡ, sau đó dẫn về HTXLNT chung của dự án.

- Chủ dự án cam kết sẽ xử lý toàn bộ nước thải sinh hoạt nói trên đạt QCVN 14:2008/BTNMT trước khi thoát ra môi trường.

Về nước mưa chảy tràn

- Nước mưa trên mái được thu bằng cầu chắn rác và dẫn xuống bằng ống đứng thoát nước mưa $\phi 110$, thoát vào các hố ga thoát nước được bố trí xung quanh khu vực các tòa nhà.

- Nước mưa chảy tràn trên sân đường nội bộ, bãi xe được thu gom bằng các miệng thu nước mưa, dẫn về các hố ga có song chắn rác.

- Mạng lưới thoát nước mưa của Dự án sử dụng là hệ thống hố ga và hệ thống cống buy D400 và D600 để thu gom nước mưa của khu vực rồi thoát nước ra biển.

Về công trình lưu giữ, xử lý chất thải rắn

- Tính chất của một Khu du lịch nghỉ dưỡng đạt tiêu chuẩn 5 sao yêu cầu phải được vệ sinh, quét dọn sạch sẽ hàng ngày, không để rác thải làm mất mỹ quan. Bên cạnh việc đảm bảo vệ sinh khuôn viên Dự án, chủ Dự án cũng chú trọng đến việc đảm bảo vệ sinh chung cho toàn khu vực xung quanh.

- Chủ dự án sẽ bố trí các thùng rác trong toàn bộ khuôn viên dự án và tại các khu biệt thự, bungalow, resort... Rác thải sau đó sẽ được công nhân thu gom hằng ngày đưa về khu lưu chứa tập trung và vận chuyển đi xử lý.

Chất thải nguy hại:

- Trong quá trình hoạt động nếu có phát sinh chất thải nguy hại thì thu gom và lưu giữ trong thùng chứa có nắp đậy (*dung tích 100 lít*) đặt tại khu vực tầng hầm của khối khách sạn cao tầng và có dán nhãn cảnh báo nguy hiểm để phân biệt với thùng rác thông thường. Chủ dự án sẽ định kỳ báo cáo với cơ quan chức năng và thuê đơn vị có chức năng xử lý chất thải nguy hại đưa đi xử lý theo đúng quy định tại Thông tư số 36/2015/TT-BTNMT ngày 30/6/2015 quy định về quản lý chất thải nguy hại.

2.4. Danh mục công trình bảo vệ môi trường chính của dự án:

- Hệ thống thu gom và công trình xử lý nước thải sinh hoạt
- Hệ thống thu gom thoát nước mưa.
- Khu vực lưu giữ chất thải rắn sinh hoạt, chất thải rắn thông thường và chất thải nguy hại.

2.5. Chương trình quản lý và giám sát môi trường của chủ dự án

2.5.1. Chương trình giám sát trong giai đoạn thi công, xây dựng

Giám sát chất lượng không khí

- Vị trí giám sát:
 - + K1: Tại nút giao giữa đường ra biển Trung Trạch và đường quốc phòng ở phía Bắc dự án.
 - + K2: Trên tuyến đường quốc phòng đoạn phía Nam dự án.
- Tần suất giám sát: 06 tháng/lần.
- Thông số giám sát: Bụi, SO₂, CO, NO₂, độ ồn.

- Quy chuẩn áp dụng:
- + QCVN 05:2013/BTNMT - quy chuẩn kỹ thuật quốc gia về chất lượng không khí xung quanh;
- + QCVN 02:2019/BYT - Quy chuẩn kỹ thuật quốc gia về Bụi –Giới hạn tiếp xúc cho phép bụi tại nơi làm việc.
- + Quyết định số 3733/2002/QĐ-BYT của Bộ Y tế ngày 10/10/2002 Quyết định về việc ban hành 21 tiêu chuẩn vệ sinh lao động, 05 nguyên tắc và 07 thông số vệ sinh lao động.
- + Quy chuẩn Việt Nam 24:2016/BYT - Quy chuẩn kỹ thuật quốc gia về tiếng ồn, mức tiếp xúc cho phép tiếng ồn tại nơi làm việc.

Giám sát chất lượng nước biển ven bờ

- Thông số giám sát: pH, DO, TSS, Amoni (tính theo N), Photphat ,Coliforms.
- Vị trí giám sát:
- + Mẫu nước biển đoạn gần 2 vị trí cống xả nước mưa chảy tràn của dự án.
- Tần suất giám sát: 6 tháng/lần trong quá trình thi công, khi có sự cố hoặc theo yêu cầu của cơ quan quản lý Nhà nước về môi trường.
- Quy chuẩn áp dụng:
- + QCVN 10-MT:2015/BTNMT - Quy chuẩn kỹ thuật quốc gia về chất lượng nước biển..

Giám sát chất thải nguy hại.

- Thông số giám sát: Khối lượng, chủng loại và hóa đơn, chứng từ giao nhận chất thải.
- Vị trí giám sát: Khu vực lưu giữ chất thải nguy hại.
- Tần suất giám sát: thường xuyên và liên tục.
- Quy định áp dụng:
- + Nghị định số 40/2019/NĐ-CP ngày 13/5/2019 của Chính phủ về sửa đổi, bổ sung một số điều của các nghị định quy định chi tiết, hướng dẫn thi hành Luật Bảo vệ môi trường;
- + Thông tư số 36/2015/TT-BTNMT ngày 30/6/2015 của Bộ Tài nguyên và Môi trường về quản lý chất thải nguy hại.

Giám sát chất thải rắn thông thường.

- Thông số giám sát: Khối lượng, chủng loại và hóa đơn, chứng từ giao nhận chất thải.
- Vị trí giám sát: Khu vực lưu giữ chất thải rắn sinh hoạt, chất thải rắn thông thường.
- Tần suất giám sát: thường xuyên và liên tục.
- Quy định áp dụng:
- + Nghị định số 38/2015/NĐ-CP ngày 24 tháng 4 năm 2015 của Chính phủ về quản lý chất thải và phế liệu;
- + Nghị định số 40/2019/NĐ-CP ngày 13/5/2019 của Chính phủ về sửa đổi, bổ sung một số điều của các nghị định quy định chi tiết, hướng dẫn thi hành Luật Bảo vệ môi trường;

Giám sát công tác thực hiện các biện pháp phòng ngừa và ứng phó sự cố

- Chỉ tiêu giám sát và căn cứ giám sát: Việc thực hiện các biện pháp phòng ngừa

và ứng phó sự cố theo đúng các nội dung trong Báo cáo đánh giá tác động môi trường đã được phê duyệt.

- Vị trí giám sát: Trên toàn bộ khu vực Dự án.
- Tần suất giám sát: 6 tháng/lần trong thời gian thi công, khi có sự cố hoặc theo yêu cầu của cơ quan quản lý Nhà nước về môi trường.

2.5.2. Chương trình giám sát trong giai đoạn vận hành

Giám sát chất lượng nước thải:

- Chỉ tiêu giám sát: pH, BOD, COD, Clorua, chất rắn lơ lửng, Amoni, Clorua, Coliform.

- Giám sát lưu lượng đầu vào và ra của hệ thống xử lý nước thải.
- Vị trí giám sát: Nước thải đầu ra tại cuối đường ống xả thải.
- Tần suất giám sát: 03 tháng/lần hoặc khi có sự cố, hoặc theo yêu cầu của cơ quan quản lý Nhà nước về môi trường.

- Quy chuẩn so sánh: QCVN 14:2008/BTNMT: Quy chuẩn kỹ thuật quốc gia về nước thải sinh hoạt.

Giám sát chất lượng nước biển ven bờ

- Thông số giám sát: pH, DO, TSS, Amoni (tính theo N), Photphat, Coliforms.
- Vị trí giám sát:
 - + Mẫu nước biển đoạn gần 2 vị trí cống xả nước mưa chảy tràn của dự án.
- Tần suất giám sát: 6 tháng/lần trong quá trình thi công, khi có sự cố hoặc theo yêu cầu của cơ quan quản lý Nhà nước về môi trường.
- Quy chuẩn áp dụng:
 - + QCVN 10-MT:2015/BTNMT - Quy chuẩn kỹ thuật quốc gia về chất lượng nước biển.

Giám sát chất thải rắn:

- Vị trí giám sát: toàn bộ khu vực Dự án.
- Nội dung giám sát: các biện pháp phòng ngừa, giảm thiểu theo báo cáo ĐTM được phê duyệt.

Giám sát công tác ứng phó với sự cố khẩn cấp, công tác PCCC:

- Vị trí giám sát: toàn bộ khu vực Dự án.
- Nội dung giám sát: các biện pháp phòng ngừa, giảm thiểu theo báo cáo ĐTM được phê duyệt.

2.6. Các điều kiện có liên quan đến môi trường

- Thực hiện đầy đủ, nghiêm túc các biện pháp bảo vệ môi trường như đã cam kết trong Báo cáo đánh giá tác động môi trường để giảm thiểu tối đa ô nhiễm bụi, tiếng ồn, độ rung, khí thải, nước thải, nước mưa chảy tràn, chất thải nguy hại và chất thải rắn phát sinh trong quá trình thực hiện dự án, đảm bảo không gây ảnh hưởng đến chất lượng môi trường và cộng đồng dân cư xung quanh.

- Lập, thực hiện phương án phòng ngừa, ứng cứu sự cố trong quá trình thực hiện dự án và bảo đảm ứng phó kịp thời các sự cố xảy ra; tuân thủ các quy định về an toàn trong quá trình thực hiện dự án.

- Thực hiện nghiêm túc các giải pháp phòng ngừa và giám sát, theo dõi liên tục các hiện tượng mất an toàn, bồi lắng, xói lở, sạt trượt tại khu vực Dự án và lân cận trong quá trình thực hiện dự án; khi phát hiện có dấu hiệu xảy ra các hiện tượng mất an toàn, phải dừng ngay các hoạt động của dự án, khẩn trương đưa người và tài sản ra khỏi khu vực nguy hiểm, đồng thời có các giải pháp phù hợp, kịp thời để khắc phục các tác động tiêu cực; báo cáo kịp thời về Sở Tài nguyên và Môi trường, UBND thành phố Đồng Hới và các cơ quan, đơn vị liên quan để được hướng dẫn giải quyết; chịu trách nhiệm khắc phục sự cố môi trường, bồi thường thiệt hại theo đúng quy định của pháp luật.

- Phối hợp chặt chẽ với chính quyền địa phương xác định chính xác ranh giới diện tích thực hiện Dự án; Thực hiện nghiêm túc các giải pháp cải thiện môi trường lao động, trang bị và sử dụng bảo hộ lao động phù hợp với từng vị trí làm việc.

- Xây dựng, đấu nối và vận hành mạng lưới thu gom, thoát nước mưa, nước thải đảm bảo các yêu cầu về tiêu thoát nước và các điều kiện vệ sinh môi trường trong quá trình thi công xây dựng và vận hành Dự án.

- Hoàn thành xây dựng các công trình bảo vệ môi trường, đáp ứng các quy chuẩn, tiêu chuẩn kỹ thuật hiện hành. Thực hiện đầy đủ các biện pháp đảm bảo an toàn giao thông trên các tuyến đường vận chuyển phục vụ Dự án; xây dựng, sửa chữa, khôi phục các công trình hạ tầng kỹ thuật bị hư hỏng, xuống cấp được xác định do hoạt động của Dự án.

- Thực hiện chương trình giám sát môi trường như trong Báo cáo đánh giá tác động môi trường đã được phê duyệt; cập nhật, lưu giữ số liệu và định kỳ báo cáo cơ quan quản lý nhà nước về bảo vệ môi trường. Đảm bảo kinh phí để thực hiện các hoạt động bảo vệ môi trường và chương trình quan trắc, giám sát môi trường như đã nêu trong Báo cáo đánh giá tác động môi trường.

- Quyết định phê duyệt báo cáo đánh giá tác động môi trường của Dự án là căn cứ để cấp có thẩm quyền xem xét, quyết định các bước tiếp theo của Dự án theo quy định tại khoản 2 Điều 25 Luật Bảo vệ môi trường./

SỞ KẾ HOẠCH VÀ ĐẦU TƯ
TỈNH QUẢNG BÌNH
PHÒNG ĐĂNG KÝ KINH DOANH

CỘNG HÒA XÃ HỘI CHỦ NGHĨA VIỆT NAM
Độc lập – Tự do – Hạnh phúc

**GIẤY CHỨNG NHẬN ĐĂNG KÝ DOANH NGHIỆP
CÔNG TY TRÁCH NHIỆM HỮU HẠN MỘT THÀNH VIÊN**

Mã số doanh nghiệp: 3100646988

Đăng ký lần đầu: ngày 09 tháng 09 năm 2010

Đăng ký thay đổi lần thứ: 17, ngày 03 tháng 03 năm 2020

1. Tên công ty

Tên công ty viết bằng tiếng Việt: CÔNG TY TNHH TẬP ĐOÀN VĨNH HUNG

Tên công ty viết bằng tiếng nước ngoài:

Tên công ty viết tắt: TẬP ĐOÀN VĨNH HUNG

2. Địa chỉ trụ sở chính

Số 88, Trần Phú, Thị Trấn Hoàn Lão, Huyện Bố Trạch, Tỉnh Quảng Bình, Việt Nam

Điện thoại: 0945.540.444

Fax:

Email:

Website:

3. Vốn điều lệ 1.000.000.000.000 đồng.

Bằng chữ: Một nghìn tỷ đồng

4. Thông tin về chủ sở hữu

Họ và tên: PHẠM THÀNH TRUNG

Giới tính: Nam

Sinh ngày: 15/11/1985

Dân tộc: Kinh

Quốc tịch: Việt Nam

Loại giấy tờ chứng thực cá nhân: Thẻ căn cước công dân

Số giấy chứng thực cá nhân: 044085000999

Ngày cấp: 24/10/2018

Nơi cấp: Cục Cảnh sát Quản lý hành chính về trật tự xã hội

Nơi đăng ký hộ khẩu thường trú: Tiểu khu 3, Thị Trấn Hoàn Lão, Huyện Bố Trạch, Tỉnh Quảng Bình, Việt Nam

Chỗ ở hiện tại: Tiểu khu 3, Thị Trấn Hoàn Lão, Huyện Bố Trạch, Tỉnh Quảng Bình, Việt Nam

5. Người đại diện theo pháp luật của công ty



* Họ và tên: **PHIAN VĂN DUỘC**

Giới tính: *Nam*

Chức danh: **Tổng giám đốc**

Sinh ngày: *11/10/1950*

Dân tộc: *Kinh*

Quốc tịch: *Việt Nam*

Loại giấy tờ chứng thực cá nhân: *Chứng minh nhân dân*

Số giấy chứng thực cá nhân: *190652447*

Ngày cấp: *15/08/2008* Nơi cấp: *Công an tỉnh Quảng Bình*

Nơi đăng ký hộ khẩu thường trú: *Thôn 5, Xã Đồng Trạch, Huyện Bố Trạch, Tỉnh Quảng Bình, Việt Nam*

Chỗ ở hiện tại: *Thôn 5, Xã Đồng Trạch, Huyện Bố Trạch, Tỉnh Quảng Bình, Việt Nam*

selho

CHỨNG THỰC BẢN SAO ĐÚNG VỚI BẢN CHÍNH

Số chứng thực: *10/04* Quyền số: *C7* SCT/BS

Ngày *23-07-2021*

CÔNG CHỨNG VIÊN



Hồ Thị Ngọc Anh

TRƯỜNG PHÒNG



Hoàng Đăng Anh

ỦY BAN NHÂN DÂN
TỈNH QUẢNG BÌNH

CỘNG HÒA XÃ HỘI CHỦ NGHĨA VIỆT NAM
Độc lập - Tự do - Hạnh phúc

Số: 718 /QĐ-UBND

Quảng Bình, ngày 11 tháng 3 năm 2020

QUYẾT ĐỊNH CHỦ TRƯỞNG ĐẦU TƯ

**Về việc thực hiện dự án đầu tư Khu du lịch nghỉ dưỡng, thể thao,
thương mại và giải trí cao cấp Vĩnh Hưng của Công ty TNHH
Tập đoàn Vĩnh Hưng**

ỦY BAN NHÂN DÂN TỈNH QUẢNG BÌNH

Căn cứ Luật Tổ chức chính quyền địa phương ngày 19/06/2015;

Căn cứ Luật Đầu tư ngày 26/11/2014;

Căn cứ Nghị định số 118/2015/NĐ-CP ngày 12/11/2015 của Chính phủ về Quy định chi tiết và hướng dẫn thi hành một số điều của Luật Đầu tư;

Căn cứ Văn bản số 2246-TB/TU ngày 19/02/2020 của Ban Thường vụ Tỉnh ủy về chủ trương đầu tư thực hiện Dự án Khu du lịch nghỉ dưỡng, thể thao, thương mại và giải trí cao cấp Vĩnh Hưng tại huyện Bố Trạch;

Xét đề nghị thực hiện dự án đầu tư Khu du lịch nghỉ dưỡng, thể thao, thương mại và giải trí cao cấp tại Văn bản ngày 12/6/2018 của Công ty TNHH Tập đoàn Vĩnh Hưng;

Xét ý kiến thẩm định của Sở Tài nguyên và Môi trường tại Văn bản số 1365/STNMT-CCQLĐĐ ngày 01/8/2018, Văn bản số 387/CCQLĐĐ-STNMT ngày 12/3/2019; Sở Xây dựng tại Văn bản số 2990/SXD-QHKT ngày 07/8/2018; Sở Du lịch tại Văn bản số 267a/SDL-QLDL ngày 28/6/2018; UBND huyện Bố Trạch tại Văn bản số 808/SNN-KHTC ngày 18/4/2018; BCH Quân sự tỉnh tại Văn bản số 2385/BCH-TM ngày 02/7/2018; BCH Bộ đội Biên phòng tỉnh tại Văn bản số 1470/BCH-TM ngày 03/7/2018; UBND xã Trung Trạch tại Văn bản số 138/UBND ngày 09/10/2018; UBND xã Đại Trạch tại Văn bản số 185/UBND ngày 10/10/2018 và Cục Thuế tỉnh tại Văn bản số 2362/CT-THĐT ngày 21/6/2018;

Theo đề nghị của Giám đốc Sở Kế hoạch và Đầu tư tại các Văn bản: số 3268/KHĐT-TĐ ngày 19/10/2018, số 970/KHĐT-TĐ ngày 05/4/2019 và số 136/KHĐT-TĐ ngày 17/01/2020,

QUYẾT ĐỊNH:

Chấp thuận Nhà đầu tư: CÔNG TY TNHH TẬP ĐOÀN VĨNH HƯNG;
Mã số doanh nghiệp: 3100646988 đăng ký lần đầu ngày 09/09/2010, thay đổi lần thứ 17 ngày 03/3/2020 do Phòng Đăng ký kinh doanh - Sở Kế hoạch và Đầu tư Quảng Bình cấp; Địa chỉ trụ sở chính: 88 Trần Phú, thị trấn Hoàn Lão, huyện Bố Trạch, tỉnh Quảng Bình.

Người đại diện theo pháp luật: Ông PHAN VĂN DUỘC; Sinh ngày 11/10/1950; CMND số: 190652447 cấp ngày 15/8/2008 tại Công an tỉnh Quảng Bình; Chỗ ở hiện tại: Xã Đồng Trạch, huyện Bố Trạch, tỉnh Quảng Bình; Chức vụ: Tổng giám đốc.

Thực hiện dự án đầu tư với các nội dung sau:

Điều 1. Nội dung dự án đầu tư:

1. **Tên dự án đầu tư:** KHU DU LỊCH NGHỈ DƯỠNG, THỂ THAO, THƯỜNG MAI VÀ GIẢI TRÍ CAO CẤP VĨNH HƯNG.

2. **Mục tiêu đầu tư:** Đầu tư xây dựng Khu resort, khách sạn nghỉ dưỡng, thể thao ven biển nhằm phục vụ nhu cầu ở, nghỉ dưỡng cao cấp và du lịch của du khách và nhân dân; tạo việc làm cho người lao động.

3. **Quy mô đầu tư:** Các hạng mục đầu tư chủ yếu gồm: Khu biệt thự Bungalow; Khu nhà phố nghỉ dưỡng; Khu spa, câu lạc bộ bãi biển; Khu dịch vụ chăm sóc sức khỏe, thể thao; Khu vui chơi giải trí; Nhà hàng ẩm thực; Hệ thống sân vườn cảnh quan khu sinh thái và các hạng mục phụ trợ.

4. **Diện tích sử dụng đất:** 90 ha.

5. **Phân kỳ đầu tư:**

- Giai đoạn 1: Diện tích sử dụng đất khoảng 70ha;

- Giai đoạn 2: Diện tích sử dụng đất khoảng 20ha.

6. **Địa điểm đầu tư:** Xã Trung Trạch và xã Đại Trạch, huyện Bố Trạch, tỉnh Quảng Bình.

Phạm vi, ranh giới dự án: Phía Bắc giáp đất bãi cát; Phía Nam giáp đất nuôi trồng thủy sản; Phía Đông giáp bãi biển; Phía Tây giáp đất bãi cát.

7. **Tổng vốn đầu tư và nguồn vốn:**

- Tổng vốn đầu tư: **2.700.000 triệu đồng**
(Hai nghìn bảy trăm tỷ đồng).

- Nguồn vốn đầu tư:

+ Vốn tự có của nhà đầu tư: 405.000 triệu đồng;

+ Vốn vay tín dụng: 2.295.000 triệu đồng.

8. **Tiến độ thực hiện dự án đầu tư:**

- Giai đoạn 1: Chuẩn bị đầu tư và khởi công dự án: Chậm nhất đến 31/12/2020; Đầu tư hoàn thành dự án đưa vào sử dụng: Chậm nhất đến 31/12/2025.

- Giai đoạn 2: Thực hiện sau khi hoàn thành việc khai thác tại mỏ cát Thôn 7, xã Trung Trạch, xã Đại Trạch và hoàn thành các thủ tục đưa ra khỏi Quy hoạch thăm dò, khai thác, sử dụng khoáng sản của tỉnh đối với mỏ cát tại thôn Lý Nhân, xã Đại Trạch.

9. Thời hạn hoạt động của dự án: 50 năm, kể từ ngày được cấp Quyết định chủ trương đầu tư.

Điều 2. Ký quỹ bảo đảm thực hiện dự án:

Nhà đầu tư có trách nhiệm phải thực hiện ký quỹ bảo đảm thực hiện dự án trong thời gian 01 tháng kể từ ngày có Quyết định chủ trương đầu tư.

Điều 3. Các ưu đãi, hỗ trợ đầu tư:

Dự án đầu tư được hưởng các chính sách ưu đãi, hỗ trợ đầu tư theo quy định đối với địa bàn có điều kiện kinh tế - xã hội đặc biệt khó khăn theo quy định của Chính phủ; Dự án được hưởng các chính sách ưu đãi, hỗ trợ theo quy định hiện hành của tỉnh.

Điều 4. Các điều kiện đối với Nhà đầu tư thực hiện dự án:

- Làm việc với Sở Kế hoạch và Đầu tư để ký quỹ bảo đảm thực hiện dự án trong thời gian 01 tháng (*một tháng*) kể từ ngày có Quyết định phê duyệt chủ trương đầu tư;
- Làm việc với Sở Xây dựng để thực hiện thủ tục lập, trình thẩm định, phê duyệt quy hoạch chi tiết xây dựng đảm bảo phù hợp chủ trương đầu tư dự án và các tiêu chí quy hoạch phân khu được duyệt, trong đó lưu ý: Xác định ranh giới phạm vi Dự án đảm bảo cách vị trí mép nước thủy triều lên cao nhất về phía đất liền từ 100 mét trở lên theo quy định; phối hợp Sở Xây dựng lấy ý kiến các cơ quan liên quan theo quy định trước khi trình cấp có thẩm quyền phê duyệt và triển khai thực hiện Dự án;
- Tự thỏa thuận bồi thường, nhận chuyển nhượng quyền sử dụng đất để thực hiện dự án theo đúng quy định pháp luật;
- Làm việc với Sở Tài nguyên và Môi trường để thực hiện thủ tục lập, trình phê duyệt hồ sơ bảo vệ môi trường theo quy định;
- Làm việc với Sở Nông nghiệp và PTNT để thực hiện thủ tục trồng rừng thay thế theo quy định (nếu có);
- Đáp ứng và duy trì việc đáp ứng các điều kiện kinh doanh theo quy định của pháp luật trong suốt thời gian hoạt động của Dự án;
- Đảm bảo góp vốn và huy động vốn đầu tư đầy đủ, đúng tiến độ để thực hiện Dự án như đã cam kết;
- Nhà đầu tư căn cứ các quy chuẩn, tiêu chuẩn chuyên ngành và các quy định của pháp luật hiện hành để thiết kế, thi công phù hợp tính chất từng loại công trình;
- Tuân thủ các quy định hiện hành về đầu tư, xây dựng, đất đai, khoáng sản, bảo vệ môi trường, phòng chống cháy nổ, an toàn lao động... Nghị định số 71/2015/NĐ-CP ngày 03/9/2015 của Chính phủ và các quy định pháp luật có liên quan khác;

KS

- Thực hiện chế độ báo cáo hoạt động đầu tư theo quy định tại Điều 71, Luật Đầu tư và cập nhật đầy đủ, kịp thời, chính xác các thông tin liên quan vào Hệ thống thông tin quốc gia về đầu tư theo quy định tại Điều 70, Luật Đầu tư. Chịu sự kiểm tra, giám sát của các cơ quan nhà nước có thẩm quyền theo quy định của pháp luật;

- Trong quá trình khai thác Dự án, cần tuân thủ nghiêm ngặt các quy định của pháp luật về quản lý người nước ngoài và tuân thủ các quy định khác của pháp luật có liên quan, đảm bảo an ninh, trật tự theo quy định.

Điều 5. Tổ chức thực hiện:

- Quyết định chủ trương đầu tư là thủ tục ban đầu để Nhà đầu tư có cơ sở thực hiện các thủ tục tiếp theo nhằm đảm bảo các điều kiện pháp lý triển khai đầu tư Dự án. Trong quá trình thực hiện các thủ tục này, Nhà đầu tư phải tuân thủ các quy định của pháp luật chuyên ngành có liên quan đến Dự án.

- Các sở, ngành, đơn vị, địa phương có liên quan phối hợp, hướng dẫn và yêu cầu Nhà đầu tư thực hiện các thủ tục đầu tư đảm bảo tuân thủ quy định của pháp luật và chủ trương đầu tư Dự án; trường hợp có phát sinh các vướng mắc về pháp lý thì kịp thời kiến nghị UBND tỉnh xử lý theo quy định.

- Quá trình thực hiện các thủ tục đầu tư nếu phát hiện có đất, tài sản trên đất là tài sản công, đất rừng tự nhiên, rừng phòng hộ, di tích lịch sử, văn hóa, đất/công trình an ninh quốc phòng hoặc đất/tài sản trên đất khác được quản lý đặc thù thì các cơ quan nhà nước liên quan có trách nhiệm tham mưu xử lý theo đúng quy định của pháp luật hiện hành trước khi thực hiện thủ tục chuyển đổi mục đích sử dụng đất, giao đất, cho thuê thực hiện Dự án.

Điều 6. Thời hạn hiệu lực của quyết định chủ trương đầu tư:

- Quyết định chủ trương đầu tư sẽ chấm dứt hiệu lực sau 12 tháng nếu nhà đầu tư không thực hiện hoặc không có khả năng thực hiện dự án theo tiến độ đăng ký với cơ quan đăng ký đầu tư và không thuộc trường hợp được giãn hoãn tiến độ thực hiện dự án đầu tư theo quy định tại Điều 46 Luật Đầu tư.

- Quyết định chủ trương đầu tư hết hiệu lực trong trường hợp Dự án đầu tư bị chấm dứt hoạt động theo quy định tại Khoản 1, Điều 48 Luật Đầu tư.

Điều 7. Quyết định này được lập thành 03 bản gốc. Nhà đầu tư được cấp 01 bản, 01 bản gửi Sở Kế hoạch và Đầu tư, 01 bản được lưu tại UBND tỉnh./.

Nơi nhận:

- Như Điều 7;
- CT, các PCT UBND tỉnh;
- Các Sở: TNMT, XD, DL;
- Bộ Chỉ huy Quân sự tỉnh;
- Bộ Chỉ huy ĐBBP tỉnh;
- UBND huyện Bó Trạch;
- UBND các xã: Trung Trạch, Đại Trạch;
- CVP UBND tỉnh;
- Lưu VT, TH.

TM. ỦY BAN NHÂN DÂN
CHỦ TỊCH



Trần Công Thuật

Số: 3966/QĐ-UBND

Quảng Bình, ngày 21 tháng 10 năm 2020

QUYẾT ĐỊNH

Về việc phê duyệt Quy hoạch chi tiết Khu du lịch nghỉ dưỡng, thể thao, thương mại và giải trí cao cấp Vĩnh Hưng, tỷ lệ 1/500.

ỦY BAN NHÂN DÂN TỈNH QUẢNG BÌNH

- Căn cứ Luật Tổ chức Chính quyền địa phương ngày 19 tháng 6 năm 2015;
Căn cứ Luật Quy hoạch đô thị ngày 17 tháng 6 năm 2009;
Căn cứ Luật Quy hoạch ngày 24 tháng 11 năm 2017;
Căn cứ Luật số 35/2018/QH14 ngày 20 tháng 11 năm 2018;
Căn cứ Nghị định số 37/2010/NĐ-CP ngày 07/4/2010 của Chính phủ về lập, thẩm định, phê duyệt và quản lý quy hoạch đô thị;
Căn cứ Thông tư số 12/2016/TT-BXD ngày 29/6/2016 của Bộ Xây dựng Quy định về hồ sơ của nhiệm vụ và đồ án quy hoạch xây dựng vùng, quy hoạch đô thị và quy hoạch xây dựng khu chức năng đặc thù;
Căn cứ Quyết định số 40/2017/QĐ-UBND ngày 05/10/2017 của UBND tỉnh về việc sửa đổi, bổ sung một số điều của Quy định phân công, phân cấp về lập, thẩm định, phê duyệt, quản lý quy hoạch xây dựng và cấp giấy phép xây dựng trên địa bàn tỉnh Quảng Bình ban hành kèm theo Quyết định số 36/2016/QĐ-UBND ngày 02 tháng 11 năm 2016 của UBND tỉnh;
Căn cứ Quyết định số 3210/QĐ-UBND ngày 14/10/2016 của UBND tỉnh về việc phê duyệt Quy hoạch chung đô thị Hoàn Lão đến năm 2035; Quyết định số 52/QĐ-UBND ngày 09/01/2020 của UBND tỉnh về việc phê duyệt điều chỉnh cục bộ một số tuyến đường và chức năng sử dụng đất tại một số khu chức năng trong đồ án Quy hoạch chung đô thị Hoàn Lão đến 2035;
Căn cứ Thông báo số 2246/TB-TU ngày 19/02/2020 của Ban Thường vụ Tỉnh ủy về chủ trương đầu tư thực hiện dự án Khu du lịch nghỉ dưỡng, thể thao, thương mại và giải trí cao cấp Vĩnh Hưng, tỷ lệ 1/500;
Căn cứ Quyết định số 718/QĐ-UBND ngày 11/03/2020 của UBND tỉnh về chủ trương đầu tư thực hiện dự án đầu tư Khu du lịch nghỉ dưỡng, thể thao, thương mại và giải trí cao cấp Vĩnh Hưng của Công ty TNHH Tập đoàn Vĩnh Hưng;
Căn cứ Quyết định số 1339/QĐ-UBND ngày 04/05/2020 của UBND tỉnh về việc phê duyệt Nhiệm vụ Quy hoạch chi tiết Khu du lịch nghỉ dưỡng, thể thao, thương mại và giải trí cao cấp Vĩnh Hưng;

Xét Tờ trình số 35/TTr-VH ngày 08/10/2020 của Công ty TNHH Tập đoàn Vĩnh Hưng về việc xin phê duyệt Quy hoạch chi tiết Khu du lịch nghỉ dưỡng, thể thao, thương mại và giải trí cao cấp Vĩnh Hưng, tỷ lệ 1/500;

Theo đề nghị của Sở Xây dựng tại Báo cáo thẩm định số 3492/BC-SXD ngày 15/10/2020.

QUYẾT ĐỊNH:

Điều 1. Phê duyệt Quy hoạch chi tiết Khu du lịch nghỉ dưỡng, thể thao, thương mại và giải trí cao cấp Vĩnh Hưng, tỷ lệ 1/500, với những nội dung chính như sau:

1. Vị trí, phạm vi ranh giới: Khu vực nghiên cứu lập quy hoạch thuộc xã Trung Trạch và xã Đại Trạch, huyện Bố Trạch, có ranh giới xác định như sau:

- Phía Bắc giáp quy hoạch đất thương mại dịch vụ;
- Phía Nam giáp quy hoạch đất hỗn hợp;
- Phía Đông giáp biển đông;
- Phía Tây giáp quy hoạch đất hỗn hợp và đất dự phòng.

2. Quy mô khu vực lập quy hoạch: Khu vực lập quy hoạch có diện tích 1.202.103,0 m², trong đó dự án Khu du lịch nghỉ dưỡng, thể thao, thương mại và giải trí cao cấp Vĩnh Hưng có diện tích là 895.065,0 m².

3. Nội dung quy hoạch: Lập quy hoạch chi tiết tỷ lệ 1/500 để thực hiện dự án khu du lịch nghỉ dưỡng, trong đó xác lập các chỉ tiêu quy hoạch kiến trúc phù hợp quy chuẩn kỹ thuật quốc gia về quy hoạch xây dựng, đảm bảo hợp lý về sử dụng đất, đẹp về không gian kiến trúc cảnh quan, đồng bộ về hệ thống hạ tầng kỹ thuật và hạ tầng xã hội, kết nối với hạ tầng kỹ thuật khu vực lân cận.

4. Quy hoạch sử dụng đất: Các chức năng và các chỉ tiêu kỹ thuật cơ bản được quy định như sau:

STT	Chức năng sử dụng đất	Diện tích (m ²)	Tỷ lệ(%)
I	Đất trong phạm vi dự án, gồm:	895.065,0	100,00
1.	Khu A	20.266,4	2,26
-	Đất đầu mối hạ tầng kỹ thuật	2.924,7	
-	Đất thương mại dịch vụ	11.663,2	
-	Đất trung tâm đón khách	5.678,5	
2.	Khu B	134.509,8	15,03
-	Đất thương mại dịch vụ thấp tầng	9.138,1	
-	Đất nghỉ dưỡng thấp tầng (biệt thự)	42.807,8	
-	Đất dịch vụ tổng hợp	3.568,2	
-	Đất công viên cây xanh, thể thao	21.512,0	
-	Đất hồ, kênh, mương	5.915,7	
-	Đất thương mại dịch vụ	23.822,4	
-	Đường giao thông nội bộ	27.745,6	

3.	Khu C	150.355,4	16,80
-	Đất nhà nghỉ dưỡng thấp tầng (biệt thự)	45.650,1	
-	Đất dịch vụ tổng hợp	1.244,4	
-	Đất công viên cây xanh, thể thao	3.2281,6	
-	Đất hồ, kênh, mương	8.926,0	
-	Đất thương mại dịch vụ	35.934,1	
-	Đường giao thông nội bộ	26.319,2	
4.	Khu D	49.905,6	5,55
-	Đất nhà nghỉ dưỡng thấp tầng (biệt thự)	4.800,0	
-	Đất thương mại dịch vụ thấp tầng	4.428,0	
-	Đất công viên cây xanh, thể thao	1.585,5	
-	Đất thương mại dịch vụ	26.710,2	
-	Đường giao thông nội bộ	12.381,9	
5.	Khu E	18.686,4	2,09
-	Đất thương mại dịch vụ	3.880,1	
-	Đất thương mại dịch vụ thấp tầng	4.658,2	
-	Đất công viên cây xanh, thể thao	5.671,6	
-	Đất xây khách sạn	2.914,2	
-	Đường giao thông nội bộ	1.562,3	
6.	Khu F	47.283,7	5,28
-	Đất bãi đậu xe	1.043,9	
-	Đất nhà nghỉ dưỡng thấp tầng (biệt thự)	15.307,4	
-	Đất dịch vụ tổng hợp	1.616,6	
-	Đất câu lạc bộ bãi biển	2.149,0	
-	Đất công viên cây xanh, thể thao	1.7198,6	
-	Đất hồ, kênh, mương	3.496,6	
-	Đất xây khách sạn	838,5	
-	Đường giao thông nội bộ	5.633,1	
7.	Khu G	49.026,4	5,48
-	Đất bãi đậu xe	1.997,7	
-	Đất nhà nghỉ dưỡng thấp tầng (biệt thự)	21.812,8	
-	Đất dịch vụ tổng hợp	2.225,4	
-	Đất câu lạc bộ bãi biển	2.083,6	
-	Đất công viên cây xanh, thể thao	8.553,5	
-	Đất khu hồ bơi	5.051,3	
-	Đất xây khách sạn	3.316,5	



-	Đường giao thông nội bộ	3.985,6	
8.	Khu H	58.885,2	6,58
-	Đất bãi đậu xe	3.056,0	
-	Đất nhà nghỉ dưỡng thấp tầng (biệt thự)	23.325,0	
-	Đất dịch vụ tổng hợp	1.554,3	
-	Đất câu lạc bộ bãi biển	2.651,1	
-	Đất công viên cây xanh, thể thao	11.130,0	
-	Đất khu hồ bơi	6.959,9	
-	Đất xây khách sạn	4.435,8	
-	Đường giao thông nội bộ	5.773,1	
9.	Khu I	57.413,4	6,38
-	Đất bãi đậu xe	3.348,9	
-	Đất nhà nghỉ dưỡng thấp tầng (biệt thự)	22.582,7	
-	Đất khu spa, chăm sóc sức khỏe	1.575,6	
-	Đất công viên cây xanh, thể thao	9.062,9	
-	Đất hồ, kênh, mương	6.625,8	
-	Đất xây khách sạn	9.551,3	
-	Đường giao thông nội bộ	4.666,2	
10.	Khu K	55.231,9	6,17
-	Đất bãi đậu xe	2767,9	
-	Đất nhà nghỉ dưỡng thấp tầng (biệt thự)	18.688,0	
-	Đất khu spa, chăm sóc sức khỏe	1.281,6	
-	Đất công viên cây xanh, thể thao	15.701,9	
-	Đất hồ, kênh, mương	2.415,5	
-	Đất xây khách sạn	5.909,4	
-	Đường giao thông nội bộ	8.535,6	
11.	Khu L	51.929,5	5,80
-	Đất bãi đậu xe	2.101,5	
-	Đất nhà nghỉ dưỡng thấp tầng (biệt thự)	22.946,9	
-	Đất dịch vụ tổng hợp	3.790,2	
-	Đất công viên cây xanh, thể thao	7.475,0	
-	Đất khu hồ bơi	5.076,0	
-	Đất xây khách sạn	5.689,8	
-	Đường giao thông nội bộ	4.850,1	
12.	Khu M	51.290,4	5,73
-	Đất bãi đậu xe	2.367,1	

-	Đất nhà nghỉ dưỡng thấp tầng (biệt thự)	22.675,0	
-	Đất dịch vụ tổng hợp	3.356,6	
-	Đất công viên cây xanh, thể thao	12.169,4	
-	Đất khu hồ bơi	1.015,4	
-	Đất xây khách sạn	3.746,6	
-	Đường giao thông nội bộ	5.960,3	
13.	Khu N	51.151,2	5,69
-	Đất bãi đậu xe	1147,1	
-	Đất nhà nghỉ dưỡng thấp tầng (biệt thự)	1.5178,3	
-	Đất hồ, kênh, mương	1.071,4	
-	Đất công viên cây xanh, thể thao	8.040,0	
-	Đất khu hồ bơi	732,0	
-	Đất xây khách sạn	17.634,8	
-	Đường giao thông nội bộ	7.347,6	
14.	Khu O	94.432,0	10,55
-	Đất bãi đậu xe	9.007,0	
-	Đất khu vui chơi giải trí, thể thao	10.374,5	
-	Đất nhà nghỉ dưỡng thấp tầng (biệt thự)	23.136,2	
-	Đất công viên cây xanh, thể thao	21.580,6	
-	Đất xây khách sạn	20.380,0	
-	Đường giao thông nội bộ	9.953,7	
15.	Đất giao thông	4.697,7	0,53
II	Đất ngoài dự án, gồm:	307.038,0	100,00
1.	Đất xây dựng Quảng trường biển kết hợp kinh doanh dịch vụ (tại xã Trung Trạch)	45.138,4	14,70
2.	Đất xây dựng Quảng trường biển kết hợp kinh doanh dịch vụ (tại xã Đại Trạch)	50.394,7	16,41
3.	Đất giao thông	211.504,9	68,89
Tổng diện tích (I+II)		1.202.103,0	

5. Tổ chức không gian, kiến trúc cảnh quan

5.1. Định hướng kiến trúc: Kiến trúc hiện đại mang tính chủ đạo, hài hòa với cảnh quan chung, phù hợp đặc thù từng loại hình công trình. Các khối công trình tổ chức đồng bộ, trật tự. Màu sắc và chi tiết kiến trúc được kiểm soát bảo đảm hài hòa chung với cảnh quan chung. Kiến trúc các công trình theo hướng hiện đại và thân thiện với môi trường

5.2. Giải pháp tổ chức kiến trúc cảnh quan:

Tổ chức xây dựng các công trình trong phạm vi dự án với mật độ xây dựng gộp tối đa 24,7%, bố trí cụ thể theo từng khu chức năng như sau:

- Khu đất thương mại dịch vụ cao tầng, khu đất trung tâm đón khách được phép xây dựng công trình với chiều cao tối đa 15 tầng, mật độ xây dựng tối đa 60%, hệ số sử dụng đất tối đa 6,0 lần, các công trình lùi tối thiểu 10,0m so với chỉ giới đường đỏ của đường quy hoạch rộng 50,0m.

- Khu đất thương mại dịch vụ thấp tầng được phép xây dựng công trình với chiều cao tối đa là 04 tầng, mật độ xây dựng tối đa 75%, hệ số sử dụng đất tối đa 3,0 lần. Riêng các lô đất ký hiệu TMDV 1, TMDV2, TMDV 3 (tại khu E) được phép xây dựng công trình với chiều cao tối đa là 02 tầng, mật độ xây dựng tối đa 50%, hệ số sử dụng đất tối đa 1,0 lần.

- Khu đất dịch vụ tổng hợp được phép xây dựng công trình với chiều cao tối đa 02 tầng, mật độ xây dựng tối đa 60,0%, hệ số sử dụng đất tối đa 1,2 lần.

- Khu đất nghỉ dưỡng thấp tầng (dạng biệt thự) được phép xây dựng công trình với chiều cao tối đa 02 tầng, mật độ xây dựng tối đa 40,0%, hệ số sử dụng đất tối đa 0,8 lần.

- Khu đất xây khách sạn cao tầng được phép xây dựng công trình với chiều cao tối đa 15 tầng, mật độ xây dựng tối đa 40,0%, hệ số sử dụng đất tối đa 6,0 lần.

- Khu đất công viên cây xanh được phép xây dựng công trình 01 tầng, mật độ xây dựng tối đa 5,0%.

- Đất hạ tầng kỹ thuật được phép xây dựng công trình có chiều cao tối đa 02 tầng với mật độ xây dựng tối đa 60%, lùi tối thiểu 3,0m so với chỉ giới đường đỏ của các trục đường quy hoạch và ranh giới lô đất.

- Tổ chức trồng cây xanh trong bãi đỗ xe, trên vỉa hè các tuyến đường kết hợp cây xanh trong các lô đất để tạo cảnh quan đồng thời để cải thiện điều kiện khí hậu.

Khu vực đất quảng trường kết hợp dịch vụ thương mại: Tổ chức quảng trường công cộng phục vụ người dân, trong đó bố trí xây dựng một số khu dịch vụ thương mại với công trình có chiều cao tối đa 01 tầng, mật độ xây dựng tối đa 5,0%, hệ số sử dụng đất tối đa 0,05 lần.

5.3. Giải pháp lựa chọn cây xanh:

- Tại các khu cây xanh: Trồng các loại cây có nhiều màu sắc, phù hợp điều kiện khí hậu địa phương.

- Cây xanh vỉa hè: Trồng theo từng cụm, theo tuyến...hoặc trồng kết hợp nhiều loại cây. Lựa chọn chủng loại cây ít có sâu bọ. Cây xanh dọc theo tuyến đường chính được trồng hai hàng cây mỗi bên, chủ yếu trồng các loại cây hoa có màu cam hoặc tím.

- Bồn cây trang trí: Vị trí đặt ở khu vực khu đất công cộng, tiểu cảnh dọc các lối đi bộ, các góc giao lộ. Lựa chọn chủng loại cây có màu sắc sắc sảo.

- Cây xanh khuôn viên công trình: Cây xanh ở công trình đa năng khuyến khích sử dụng các bồn cây di động để có thể sắp xếp bố trí, chăm sóc bảo dưỡng dễ dàng.

5.4. Màu sắc, vật liệu và chi tiết kiến trúc:

- Khuyến khích và quản lý việc sử dụng màu sắc công trình hài hòa, tươi sáng và hiện đại (tăng cường quản lý sử dụng màu sắc cho công trình trong giai đoạn cấp giấy phép xây dựng và kiểm tra công trình hoàn thành).

- Khuyến khích và quản lý việc sử dụng vật liệu xây dựng thân thiện môi trường, có giá trị thẩm mỹ cao.

6. Quy hoạch hệ thống hạ tầng kỹ thuật

6.1. San nền và thoát nước mưa:

a) San nền: Cao độ nền được không chế tương đương với cao độ của các tuyến đường giao thông, cao độ nền san đắp bình quân từ +4,5m đến +17,5m, độ dốc san nền tối thiểu là 0,4%.

b) Thoát nước mưa: Hệ thống thoát nước mưa trong khu vực thiết kế theo nguyên tắc tự chảy, hướng thoát về các lưu vực chính trong khu vực và chảy vào 02 cửa xả rồi chảy ra ngoài. Tại các cửa xả bố trí hệ thống bể lắng lọc, xử lý giáng thải, chất ô nhiễm môi trường trước khi xả ra bên ngoài.

6.2. Giao thông:

a) Giao thông đối ngoại: Kết nối với khu vực quy hoạch có 03 tuyến chính, gồm: Tuyến đường quy hoạch rộng 48,0m nối từ ngã ba Hoàn Lão đi qua khu vực quy hoạch tới Quảng trường biển ở phía Bắc dự án; tuyến đường quy hoạch rộng 48,0m nối từ Quốc lộ 1 đi qua khu vực quy hoạch tới Quảng trường biển ở phía Nam dự án; tuyến đường quy hoạch quốc phòng ven biển rộng 50m đi qua chính giữa dự án theo hướng Bắc - Nam.

b) Giao thông nội bộ: Quy hoạch mạng lưới đường nội bộ với các tuyến đường có mặt cắt ngang rộng từ 7,0m đến 36,0m để phục vụ cho du khách đi dạo và kết nối các khu chức năng trong khu vực quy hoạch.

6.3. Cấp điện:

- Nguồn điện: Lấy tại đường dây 22kv phía Bắc dự án, xây dựng tuyến cáp ngầm 22kV đi ngầm chạy hai bên đường trục trung tâm và cấp cho các TBA phân phối. từ đây bố trí các tuyến cáp ngầm hạ thế 0,4KV đi dọc theo vỉa hè các tuyến đường để cấp điện đến các tủ điện phân phối cấp cho các khu chức năng.

- Điện chiếu sáng bao gồm điện chiếu sáng sân đường và điện chiếu sáng trang trí đường dạo, công viên cây xanh. Đường cáp điện chiếu sáng được bố trí đi ngầm dọc theo hè và men theo các đường dạo và cấp cho phụ tải thông qua các tủ điều khiển chiếu sáng đặt tại các tiểu khu chức năng.

6.4. Cấp nước: Nguồn nước cấp cho khu quy hoạch lấy từ tuyến ống cấp nước D150 hiện có dọc theo Quốc lộ 1, tổ chức đấu nối và xây dựng tuyến chính D110 tạo thành mạch vòng đảm bảo cấp nước liên tục. Từ tuyến ống chính, tổ chức các tuyến ống nhánh D50 đi ngầm sau rãnh R3 và các tuyến đường để cấp nước cho từng lô đất. Các họng cứu hỏa bố trí trên các đường ống cấp nước chính, khoảng cách các trụ cứu hỏa từ 150m đến 200m, trụ cứu hỏa được đặt tại các nút giao thông, trung tâm của khu dân cư.

6.5. Thoát nước thải và vệ sinh môi trường:

- Khu vực quy hoạch địa hình phức tạp, thay đổi nhiều nên khó khăn cho việc thu gom và xử lý nước thải.

- Giải pháp quy hoạch định hướng sử dụng công nghệ xử lý tại nguồn. Nước được xử lý ngay tại nguồn thải. Nước sau khi xử lý xong được tận dụng tưới cây và các nhu cầu khác của khu nghỉ dưỡng.

- Chất thải rắn, rác thải sinh hoạt phân loại, thu gom vào các thùng rác bố trí cho từng khu chức năng và được đưa ra điểm tập kết rác thải bên ngoài khu

vực quy hoạch theo quy định, từ đó thu gom, vận chuyển về khu xử lý rác chung của huyện Bồ Trạch.

6.6. Thông tin liên lạc: Mạng lưới cáp thông tin được bố trí đi ngầm dọc theo hành lang kỹ thuật và vỉa hè các tuyến đường, các trạm thu phát sóng thông tin di động được bố trí tại khu công viên cây xanh.

Điều 2. Giao Công ty TNHH Tập đoàn Vĩnh Hưng phối hợp với UBND xã Trung Trạch và UBND xã Đại Trạch, tổ chức công bố, công khai đồ án quy hoạch để các tổ chức cá nhân biết, thực hiện.

Điều 3. Chánh Văn phòng UBND tỉnh, Giám đốc các Sở: Xây dựng, Tài nguyên và Môi trường, Nông nghiệp và Phát triển nông thôn, Kế hoạch và Đầu tư, Tài chính, Giao thông Vận tải; Thủ trưởng các sở, ban, ngành có liên quan; Chủ tịch UBND huyện Bồ Trạch; Chủ tịch UBND xã Trung Trạch, Chủ tịch UBND xã Đại Trạch; Tổng Giám đốc Công ty TNHH Tập đoàn Vĩnh Hưng chịu trách nhiệm thi hành quyết định này./

Nơi nhận:

- Như Điều 3;
- CT, các PCT UBND tỉnh;
- VP UBND tỉnh;
- Lưu VT, CVXDCB

TM. ỦY BAN NHÂN DÂN
KT. CHỦ TỊCH
PHÓ CHỦ TỊCH



Nguyễn Xuân Quang



Số: 144/TNN-QTMT
No:

PHIẾU KẾT QUẢ THỬ NGHIỆM
TEST REPORT

Trang số: 1/2
Page:

- Tên mẫu: Nước biển.
- Khách hàng: Công ty TNHH Tập đoàn Vĩnh Hưng.
Địa chỉ: 88 Trần Phú, thị trấn Hoàn Lão, huyện Bố Trạch, tỉnh Quảng Bình.
- Mục đích: Lập Báo cáo ĐTM dự án "Khu du lịch nghỉ dưỡng, thể thao, thương mại và giải trí cao cấp Vĩnh Hưng"
- Số lượng mẫu: 03.
- Ngày nhận mẫu: 03/11/2021.
- Ngày phân tích: 03-10/11/2021.
- Mẫu do khách hàng gửi:
- Mẫu do phòng QTMT lấy:
- Kết quả phân tích:

TT	Chỉ tiêu phân tích	Phương pháp thử	Đơn vị tính	Kết quả		
				B ₁	B ₂	B ₃
1	pH	TCVN 6492:2011		8,03	8,06	7,98
2	Oxy hoà tan	TCVN 7325:2016	mg/l	7,21	7,14	6,94
3	Chất rắn lơ lửng	TCVN 6625:2000	mg/l	8	8	7
4	Amoni (tính theo N)	TCVN 6179-1:1996	mg/l	<0,03	<0,03	<0,03
5	Sắt	SMEWW 3111B:2017	mg/l	<0,03	<0,03	<0,03
6	Chì	SMEWW 3113B:2017	mg/l	<0,002	<0,002	<0,002
7	Cadimi	SMEWW 3113B:2017	mg/l	<0,0005	<0,0005	<0,0005

Ghi chú: - Kết quả này chỉ có giá trị cho mẫu đã được kiểm tra.

- Tên mẫu, vị trí lấy mẫu, tên khách hàng, mục đích được thực hiện theo yêu cầu của khách hàng.

Vị trí lấy mẫu:

B₁: Nước biển ven bờ cách dự án khoảng 300m về phía Bắc, thuộc xã Trung Trạch (17°35'12.6"N; 106°33'51.4"E)

B₂: Nước biển ven bờ tại vị trí giáp ranh giới phía Bắc dự án, thuộc xã Trung Trạch (17°35'03.4"N; 106°33'56.3"E)

B₃: Nước biển ven bờ tại vị trí giáp ranh giới phía Nam dự án, thuộc xã Đại Trạch (17°34'19.4"N; 106°34'23.3"E)

Trưởng phòng thí nghiệm
Head of Environmental Laboratory

Nguyễn Như Sáng

Đồng Hới, ngày 11 tháng 11 năm 2021.



Đặng Minh Hoàng



Số: 144/TNN-QTMT
No:

PHIẾU KẾT QUẢ THỬ NGHIỆM
TEST REPORT

Trang số: 2/2
Page:

- Tên mẫu: Nước biển.
- Khách hàng: Công ty TNHH Tập đoàn Vĩnh Hưng.
Địa chỉ: 88 Trần Phú, thị trấn Hoàn Lão, huyện Bố Trạch, tỉnh Quảng Bình.
- Mục đích: Lập Báo cáo ĐTM dự án "Khu du lịch nghỉ dưỡng, thể thao, thương mại và giải trí cao cấp Vĩnh Hưng"
- Số lượng mẫu: 03.
- Ngày nhận mẫu: 03/11/2021.
- Ngày phân tích: 03-10/11/2021.
- Mẫu do khách hàng gửi:
- Mẫu do phòng QTMT lấy:
- Kết quả phân tích:

TT	Chỉ tiêu phân tích	Phương pháp thử	Đơn vị tính	Kết quả		
				B ₄	B ₅	B ₆
1	pH	TCVN 6492:2011		7,99	8,05	8,11
2	Oxy hoà tan	TCVN 7325:2016	mg/l	7,01	7,22	7,06
3	Chất rắn lơ lửng	TCVN 6625:2000	mg/l	6	7	6
4	Amoni (tính theo N)	TCVN 6179-1:1996	mg/l	<0,03	<0,03	<0,03
5	Sắt	SMEWW 3111B:2017	mg/l	<0,03	<0,03	<0,03
6	Chì	SMEWW 3113B:2017	mg/l	<0,002	<0,002	<0,002
7	Cadimi	SMEWW 3113B:2017	mg/l	$1,8 \times 10^{-3}$	<0,0005	<0,0005

Ghi chú: - Kết quả này chỉ có giá trị cho mẫu đã được kiểm tra.

- Tên mẫu, vị trí lấy mẫu, tên khách hàng, mục đích được thực hiện theo yêu cầu của khách hàng.

Vị trí lấy mẫu:

B₄: Nước biển ven bờ gần khu vực nuôi tôm xã Đại Trạch, cách dự án 300m về phía Nam

(17°34'07.4"N; 106°34'31.3"E)

B₅: Nước biển ven bờ cách B₂ khoảng 450m về phía Nam, thuộc xã Trung Trạch (17°34'52.8"N; 106°34'04.8"E)

B₆: Nước biển ven bờ cách B₅ khoảng 800m về phía Nam, thuộc xã Đại Trạch (17°34'19.4"N; 106°34'23.3"E)

Trưởng phòng thí nghiệm
Head of Environmental Laboratory

Nguyễn Như Sáng

Đồng Hải, ngày 11 tháng 11 năm 2021.



Đặng Minh Hoàng



Số: 107 /TNK-QTMT

PHIẾU KẾT QUẢ THỬ NGHIỆM
TEST REPORT

Trang số: 1/2

No:

Page:

- Tên mẫu:** Tiếng ồn (Trung bình giờ)
- Khách hàng:** Công ty TNHH Tập đoàn Vinh Hưng
Địa chỉ: 88 Trần Phú – Thị trấn Hoàn Lão – Bố Trạch – Quảng Bình
- Mục đích:** Lập báo cáo đánh giá tác động môi trường Dự án: Khu du lịch nghỉ dưỡng, thể thao, thương mại và giải trí cao cấp Vinh Hưng
- Số điểm quan trắc:** 10
- Ngày quan trắc:** 30/10/2021
- Kết quả:**

TT	Vị trí	Tên/số hiệu phương pháp sử dụng	Đơn vị tính	Kết quả
1	Tại phía Bắc Dự án, xã Trung Trạch (17°35'04.8"N 106°33'39.6"E)	TCVN 7878-2:2018	dBA	59,1
2	Tại ngã ba giao giữa đường Quốc phòng và đường nhựa ra biển xã Trung Trạch (17°35'11.4"N 106°33'36.9"E)			62,3
3	Tại ngã ba giao giữa đường Quốc phòng và đường đất liền xã, thuộc phạm vi khu vực dự án (17°34'39.8"N 106°33'50.0"E)			63,4
4	Tại phía Đông Bắc khu vực thực hiện dự án thuộc xã Trung Trạch (17°34'55.3"N 106°33'53.2"E)			57,6
5	Tại phía Tây Nam khu vực thực hiện dự án thuộc xã Đại Trạch (17°34'24.5"N 106°33'58.8"E)			58,9

Ghi chú: Kết quả này chỉ có giá trị tại thời điểm đo.

Đông Hải, ngày 10 tháng 11 năm 2021.

Trưởng phòng Quan trắc
Head of Monitor

Đinh Xuân Trường

P. GIÁM ĐỐC
VICE DIRECTOR

Đặng Minh Hoàng



Số: 197 /TNK-QTMT

PHIẾU KẾT QUẢ THỬ NGHIỆM

Trang số: 2/2

No:

TEST REPORT

Page:

- Tên mẫu:** Tiếng ồn (Trung bình giờ)
- Khách hàng:** Công ty TNHH Tập đoàn Vinh Hưng
Địa chỉ: 88 Trần Phú – Thị trấn Hoàn Lão – Bố Trạch – Quảng Bình
- Mục đích:** Lập báo cáo đánh giá tác động môi trường Dự án: Khu du lịch nghỉ dưỡng, thể thao, thương mại và giải trí cao cấp Vinh Hưng
- Số điểm quan trắc:** 10
- Ngày quan trắc:** 30/10/2021
- Kết quả:**

TT	Vị trí	Tên/số hiệu phương pháp sử dụng	Đơn vị tính	Kết quả
6	Tại phía Nam Dự án, xã Đại Trạch (17°34'12.7"N 106°34'09.6"E)	TCVN 7878-2:2018	dBA	60,3
7	Tại khu vực nuôi tôm phía Nam, cách dự án khoảng 300m (17°34'01.3"N 106°34'18.1"E)			63,4
8	Tại quảng trường Trung Trạch (17°35'01.2"N 106°33'49.5"E)			66,5
9	Tại khu dân cư gần nhất cách dự án khoảng 1,1km về phía Nam (17°33'40.6"N 106°34'33.5"E)			62,9
10	Tại phía Tây Bắc khu vực dự án, xã Trung Trạch (17°34'51.8"N 106°33'36.9"E)			59,5

Ghi chú: Kết quả này chỉ có giá trị tại thời điểm đo.

Đồng Hới, ngày 10 tháng 11 năm 2021.

Trưởng phòng Quan trắc
Head of Monitor

Đinh Xuân Trường

P. GIÁM ĐỐC
VICE DIRECTOR

Đặng Minh Hoàng



Số: 53 /TNK - QTMT

PHIẾU KẾT QUẢ THỬ NGHIỆM

Trang số: 1/2

No:

TEST REPORT

Page:

1. Tên mẫu: Môi trường không khí.
 2. Khách hàng: Công ty TNHH Tập đoàn Vĩnh Hưng.
 Địa chỉ: 88 Trần Phú, thị trấn Hoàn Lão, huyện Bố Trạch, tỉnh Quảng Bình.
 3. Mục đích: Lập Báo cáo ĐTM dự án "Khu du lịch nghỉ dưỡng, thể thao, thương mại và giải trí cao cấp Vĩnh Hưng"
 4. Vị trí quan trắc: 05
 5. Kí hiệu: K1-K5
 6. Ngày nhận mẫu: 03/11/2021.
 7. Ngày phân tích: 03-08/11/2021.
 8. Kết quả:

TT	Chỉ tiêu	Tên/số hiệu phương pháp sử dụng	Đơn vị tính	Kết quả				
				K ₁	K ₂	K ₃	K ₄	K ₅
1	Nhiệt độ	QCVN 46:2012/BTNMT	°C	28	28	28	27	27
2	NO ₂	TCVN 6137:2009	µg/m ³	56	75	56	56	56
3	SO ₂	TCVN 5971:1995	µg/m ³	80	100	80	80	80
4	CO	TCVN 5972:1995	µg/m ³	3401	4535	3401	3413	3413
5	Bụi lơ lửng (TSP)	TCVN 5067: 1995	µg/m ³	63	72	66	60	59

Ghi chú: - Kết quả này chỉ có giá trị cho mẫu đã được kiểm tra.

- Tên mẫu, vị trí quan trắc, mục đích, tên khách hàng được thực hiện theo yêu cầu của khách hàng.

Vị trí quan trắc:

K₁: Tại phía Bắc dự án, xã Trung Trạch (17°35'04.8"N;106°33'39.6"E)

K₂: Tại ngã ba giao giữa đường Quốc phòng và đường nhựa ra biển xã Trung Trạch (17°35'11.4"N;106°33'36.9"E)

K₃: Tại ngã ba giao giữa đường Quốc phòng và đường đất liền xã, thuộc phạm vi khu vực dự án (17°34'39.8"N;106°33'50.0"E)

K₄: Tại phía Đông Bắc khu vực thực hiện dự án thuộc xã Trung Trạch (17°34'55.3"N;106°33'53.2"E)

K₅: Tại phía Tây Nam khu vực thực hiện dự án thuộc xã Đại Trạch (17°34'24.5"N;106°33'58.8"E)

Trưởng phòng Thí nghiệm
Head of Environmental Laboratory

Nguyễn Như Sáng

Đồng Hới, ngày 11 tháng 11 năm 2021.



Đặng Minh Hoàng



Số: 53 /TNK - QTMT

PHIẾU KẾT QUẢ THỬ NGHIỆM

Trang số: 2/2

No:

TEST REPORT

Page:

- Tên mẫu:** Môi trường không khí.
- Khách hàng:** Công ty TNHH Tập đoàn Vinh Hưng.
Địa chỉ: 88 Trần Phú, thị trấn Hoàn Lão, huyện Bố Trạch, tỉnh Quảng Bình.
- Mục đích:** Lập Báo cáo ĐTM dự án "Khu du lịch nghỉ dưỡng, thể thao, thương mại và giải trí cao cấp Vinh Hưng"
- Vị trí quan trắc:** 05
- Kí hiệu:** K₁-K₅
- Ngày nhận mẫu:** 03/11/2021.
- Ngày phân tích:** 03-08/11/2021.
- Kết quả:**

TT	Chỉ tiêu	Tên/số hiệu phương pháp sử dụng	Đơn vị tính	Kết quả				
				K ₆	K ₇	K ₈	K ₉	K ₁₀
1	Nhiệt độ	QCVN 46:2012/BTNMT	°C	27	28	28	29	28
2	NO ₂	TCVN 6137:2009	µg/m ³	56	75	75	56	56
3	SO ₂	TCVN 5971:1995	µg/m ³	80	100	100	80	80
4	CO	TCVN 5972:1995	µg/m ³	4550	4535	4535	4520	3401
5	Bụi lơ lửng (TSP)	TCVN 5067: 1995	µg/m ³	71	74	76	62	64

Ghi chú: - Kết quả này chỉ có giá trị cho mẫu đã được kiểm tra.

- Tên mẫu, vị trí quan trắc, mục đích, tên khách hàng được thực hiện theo yêu cầu của khách hàng.

Vị trí quan trắc:

K₆: Tại phía Nam dự án, xã Đại Trạch (17°34'12.7"N;106°34'09.6"E)

K₇: Tại khu vực nuôi tôm phía Nam, cách dự án khoảng 300m (17°34'01.3"N;106°34'18.1"E)

K₈: Tại quảng trường Trung Trạch (17°35'01.2"N;106°33'49.5"E)

K₉: Tại khu dân cư gần nhất cách dự án khoảng 1,1km về phía Nam (17°33'40.6"N;106°34'33.5"E)

K₁₀: Tại phía Tây Bắc khu vực dự án, xã Trung Trạch (17°34'51.8"N;106°33'36.9"E)

Trưởng phòng Thí nghiệm
Head of Environmental Laboratory

Nguyễn Như Sáng

Đồng Hới, ngày 11 tháng 11 năm 2021.

P. GIÁM ĐỐC
DIRECTOR



Đặng Minh Hoàng

UBND TỈNH QUẢNG BÌNH
SỞ NÔNG NGHIỆP VÀ PTNT

CỘNG HOÀ XÃ HỘI CHỦ NGHĨA VIỆT NAM
Độc lập - Tự do - Hạnh phúc

Số 38 /TTr-SNN.

Quảng Bình, ngày 11 tháng 01 năm 2021

TỜ TRÌNH

**V/v đề nghị chấp thuận phương án nộp tiền trồng rừng thay thế
khi chuyển mục đích sử dụng rừng sang mục đích khác
của Công ty TNHH Tập đoàn Vĩnh Hưng**

Kính gửi: Ủy ban nhân dân tỉnh Quảng Bình.

Căn cứ Luật Lâm nghiệp số 16/2017/QH14 ngày 15/11/2017;

Căn cứ Nghị định số 156/2018/NĐ-CP ngày 16/11/2018 của Chính phủ quy định chi tiết thi hành một số điều Luật Lâm nghiệp;

Căn cứ Nghị định 83/2020/NĐ-CP ngày 15/7/2020 của Chính phủ về việc Sửa đổi, bổ sung một số điều của Nghị định 156/2018/NĐ-CP ngày 16/11/2018 của Chính phủ quy định chi tiết thi hành một số điều Luật Lâm nghiệp;

Căn cứ Thông tư số 13/2019/TT-BNNPTNT ngày 25/10/2019 của Bộ Nông nghiệp và PTNT Quy định về trồng rừng thay thế khi chuyển mục đích sử dụng rừng sang mục đích khác;

Căn cứ Nghị quyết số 164/NQ-HĐND ngày 09/12/2020 của Hội đồng nhân dân tỉnh Quảng Bình phê duyệt chủ trương chuyển mục đích sử dụng rừng sang mục đích khác trên địa bàn tỉnh Quảng Bình;

Xét Tờ trình số 56/TTr-Cty ngày 22/12/2020 của Công ty TNHH Tập đoàn Vĩnh Hưng về việc xin nộp tiền trồng rừng thay thế khi chuyển mục đích sử dụng rừng sang mục đích khác để thực hiện Dự án Khu du lịch nghỉ dưỡng, thể thao, thương mại và giải trí cao cấp Vĩnh Hưng; Báo cáo về diện tích, hiện trạng rừng đề nghị chuyển mục đích sử dụng.

Sở Nông nghiệp và Phát triển nông thôn kính đề nghị UBND tỉnh chấp thuận phương án nộp tiền trồng rừng thay thế khi chuyển mục đích sử dụng rừng sang mục đích khác của Công ty TNHH Tập đoàn Vĩnh Hưng như sau:

- Chủ dự án nộp tiền trồng rừng thay thế: Công ty TNHH Tập đoàn Vĩnh Hưng.
- Địa chỉ: 88 Trần Phú, thị trấn Hoàn Lão, huyện Bố Trạch, tỉnh Quảng Bình.
- Nội dung nộp tiền trồng rừng thay thế: Trồng rừng thay thế diện tích chuyển mục đích sử dụng rừng sang mục đích khác để thực hiện Dự án Khu du lịch nghỉ dưỡng, thể thao, thương mại và giải trí cao cấp Vĩnh Hưng.
- Diện tích, địa điểm khu rừng chuyển mục đích sử dụng sang mục đích khác cần phải nộp tiền trồng rừng thay thế:

+ Diện tích: 388.359,4 m² (38,83594 ha) rừng trồng cây Keo, Phi lao.

+ Địa danh: Khoảnh 1 - Tiểu khu 241, xã Trung Trạch và khoảnh 2 - Tiểu khu 242A, xã Đại Trạch, huyện Bố Trạch.

- Mức nộp: Áp dụng theo quy định tại khoản 1, Điều 21 Luật Lâm nghiệp và khoản 2, Điều 1 Quyết định số 27/2019/QĐ-UBND ngày 27/9/2019 của UBND tỉnh về việc ban hành định mức đơn giá trồng rừng thay thế khi chuyển mục đích sử dụng rừng sang mục đích khác trên địa bàn tỉnh Quảng Bình.

- Số tiền phải nộp: $38,83594 \text{ ha} \times 85.410.000 \text{ đồng/ha} = 3.316.977.635 \text{ đồng}$
(Bằng chữ: Ba tỷ, ba trăm mười sáu triệu, chín trăm bảy mươi bảy ngàn, sáu trăm ba mươi lăm đồng).

- Đơn vị tiếp nhận: Quỹ Bảo vệ và Phát triển rừng tỉnh Quảng Bình.
(Có dự thảo Văn bản chấp thuận của UBND tỉnh gửi kèm Tờ trình này)

Kính đề nghị Ủy ban nhân dân tỉnh xem xét, quyết định./.

Nơi nhận:

- Như trên;
- Lưu: VT, CCKL.

GIÁM ĐỐC



Mai Văn Minh



UBND TỈNH QUẢNG BÌNH
VĂN PHÒNG

CỘNG HÒA XÃ HỘI CHỦ NGHĨA VIỆT NAM
Độc lập - Tự do - Hạnh phúc

Số *142* /VPUBND-KT

Quảng Bình, ngày 14 tháng 01 năm 2021

V/v chấp thuận phương án nộp tiền
trồng rừng thay thế khi chuyển mục
đích sử dụng rừng sang mục đích
khác của Công ty TNHH Tập đoàn
Vinh Hung

Kính gửi:

- Sở Nông nghiệp và Phát triển nông thôn;
- Công ty TNHH Tập đoàn Vinh Hung.

Ủy ban nhân dân tỉnh nhận được Tờ trình số 56/TTr-Cty ngày 22/12/2020 của Công ty TNHH Tập đoàn Vinh Hung về việc xin nộp tiền trồng rừng thay thế khi chuyển mục đích sử dụng rừng sang mục đích khác để thực hiện Dự án Khu du lịch nghỉ dưỡng, thể thao, thương mại và giải trí cao cấp Vinh Hung và Tờ trình số 38/TTr-SNN của Sở Nông nghiệp và Phát triển nông thôn ngày 11/01/2021 về việc đề nghị chấp thuận phương án nộp tiền trồng rừng thay thế khi chuyển mục đích sử dụng rừng sang mục đích khác của Công ty TNHH Tập đoàn Vinh Hung, đồng chí Phó Chủ tịch Thường trực UBND tỉnh Đoàn Ngọc Lâm có ý kiến như sau:

1. Đồng ý cho Công ty TNHH Tập đoàn Vinh Hung nộp tiền trồng rừng thay thế diện tích chuyển mục đích sử dụng rừng sang mục đích khác để thực hiện Dự án Khu du lịch nghỉ dưỡng, thể thao, thương mại và giải trí cao cấp Vinh Hung theo đề nghị tại các văn bản nêu trên của Công ty TNHH Tập đoàn Vinh Hung và Sở Nông nghiệp và Phát triển nông thôn. Cụ thể:

- Chủ dự án nộp tiền trồng rừng thay thế: Công ty TNHH Tập đoàn Vinh Hung.

Địa chỉ: 88 Trần Phú, thị trấn Hoàn Lão, huyện Bố Trạch, tỉnh Quảng Bình.

- Nội dung nộp tiền trồng rừng thay thế: Trồng rừng thay thế diện tích chuyển mục đích sử dụng rừng sang mục đích khác để thực hiện Dự án Khu du lịch nghỉ dưỡng, thể thao, thương mại và giải trí cao cấp Vinh Hung.

- Diện tích, địa điểm khu rừng chuyển mục đích sử dụng sang mục đích khác cần phải nộp tiền trồng rừng thay thế:

+ Diện tích: 388.359,4 m² (38,83594 ha) rừng trồng cây Keo, Phi lao.

+ Địa danh: Khoảnh 1 - Tiểu khu 241, xã Trung Trạch và khoảnh 2 - Tiểu khu 242A, xã Đại Trạch, huyện Bố Trạch.

- Mức nộp: Áp dụng theo quy định tại khoản 1, Điều 21 - Luật Lâm nghiệp và khoản 2, Điều 1 Quyết định số 27/2019/QĐ-UBND ngày 27/9/2019 của UBND tỉnh về việc ban hành định mức đơn giá trồng rừng thay thế khi

chuyển mục đích sử dụng rừng sang mục đích khác trên địa bàn tỉnh Quảng Bình.

- Số tiền phải nộp: $38,83594 \text{ ha} \times 85.410.000 \text{ đồng/ha} = 3.316.977.635$ đồng (Bằng chữ: Ba tỷ, ba trăm mười sáu triệu, chín trăm bảy mươi bảy ngàn, sáu trăm ba mươi lăm đồng).

- Đơn vị tiếp nhận: Quỹ Bảo vệ và Phát triển rừng tỉnh Quảng Bình.

Địa chỉ: Số 92 - đường Hữu Nghị, phường Nam Lý, thành phố Đồng Hới, tỉnh Quảng Bình.

Số tài khoản tiếp nhận: 3761.0.3029040.91029 tại Kho bạc Nhà nước tỉnh Quảng Bình.

Thời gian hoàn thành nghĩa vụ nộp tiền trồng rừng thay thế: 30 ngày làm việc, kể từ ngày ký ban hành Công văn này.

2. Giao Sở Nông nghiệp và Phát triển nông thôn chỉ đạo Quỹ Bảo vệ và Phát triển rừng tỉnh tiếp nhận tiền trồng rừng thay thế, thông báo hoàn thành nghĩa vụ nộp tiền trồng rừng thay thế của Công ty TNHH Tập đoàn Vĩnh Hưng theo quy định của pháp luật.

3. Sau khi hoàn thành nghĩa vụ nộp tiền trồng rừng thay thế, yêu cầu Công ty TNHH Tập đoàn Vĩnh Hưng thực hiện thủ tục chuyển mục đích sử dụng rừng sang mục đích khác theo quy định hiện hành.

Văn phòng UBND tỉnh thông báo để Sở Nông nghiệp và Phát triển nông thôn, Công ty TNHH Tập đoàn Vĩnh Hưng biết, thực hiện./.

Nơi nhận:

- Như trên;
- Chủ tịch, các PCT UBND tỉnh;
- Chi cục Kiểm lâm;
- VP UBND tỉnh;
- Lưu: VT, CVNN.

**KT. CHÁNH VĂN PHÒNG
PHÓ CHÁNH VĂN PHÒNG**



Trần Văn Hoài



NST: 0100150619-03J

ỦY NHIỆM CHI PAYMENT ORDER

 Số/Seq No: 0148 C004/O 2012 (14,8cm x 21cm)
 Ngày/Date: 08/02/2012

 Tên TK trích Nợ/Dr Ac Name: Công ty TNHH
 Tập Đoàn Vĩnh Hưng
 Số TK trích Nợ/Dr Ac No.: 533/1000143133
 Tại NH/At Bank: TMCP Đầu tư và Phát triển Việt Nam
 Chi nhánh/Branch: Quảng Bình

 Người hưởng/Beneficiary: Quý Bảo vệ và Phát triển rừng
 tỉnh Quảng Bình
 Số CMND/HC/HO/PP: Ngày cấp/Date:
 Nơi cấp/Place:
 Số TK/AC No.: 37.61.030.99.04.09.10.19
 Tại NH/At Bank: Kho bạc nhà nước tỉnh Quảng Bình

 Số tiền bằng số/Amount in figures: 3.316.977.635^đ Số tiền bằng chữ/Amount in words: Ba tỷ, ba trăm
 mười sáu nghìn chín trăm bảy mươi sáu ngàn, sáu trăm ba mươi lăm đồng.

 Đề nghị NH quy đổi ra loại tiền/Request for changing into: Tỷ giá/Ex rate:
 Nội dung/Remarks: Nộp tiền hàng theo yêu cầu chuyển mục đích sử dụng
 rừng sang MĐ khác để thực hiện dự án khu DL nghỉ dưỡng TT-TM

 Phí Ngân hàng/Charges:
 Phí trong/Charge Included
 Phí ngoài/Charge Excluded

PHẦN DƯỚI ĐƯỢC IN TẠI NH/MS

 và G/CC/CT/Chức vụ: 7051 8267 01A DL4 - D 533-10-00-011213-3 VND CTY TNHH TẬP ĐOÀN VINH HUNG
 DR 3,316,977,635.00 VND 1.0000000 CR 3,316,977,635.00 VND 1.0000000
 Phí: 2,156,036.00 VND VAT: 215,604.00 VND 1.0000000 NST: 310064698B
 T. Toán Phí: 2,371,640.00 VND 1.0000000 TK thu phí: 533-10-00-011313-3 VND CTY TNHH TẬP ĐOÀN VINH HUNG
 Tên Đơn vị hưởng: QUY BẢO VỆ VÀ PHÁT TRIỂN RỪNG TỈNH QUẢNG BÌNH
 CTY TNHH TẬP ĐOÀN VINH HUNG NỘP TIỀN TRONG RỪNG THAY THE KHÍ CHUYỂN MỤC ĐÍCH SỬ DỤNG RỪNG SANG MĐ KHÁC ĐỂ THỰC
 HIỆN DẠ KHU DL NGHỈ DƯỠNG TT TH VÀ GT CAO CẤP VINH HUNG

 KẾ TOÁN TRƯỞNG/Chief Accountant
 (Ký và ghi rõ họ tên/Signature) Phạm Thị Hoài
 KHÁCH HÀNG/CUSTOMER
 Chủ tài khoản/Account Holder
 (Ký và ghi rõ họ tên/Signature) Phan Văn Tuấn

 NGÂN HÀNG/BANK SENDER (BIDV)
 Giao dịch viên/Received by: Kiểm soát/Verified by:


Mã QR để quét và thanh toán bằng ứng dụng BIDV Success



Cơ quan UBND tỉnh Quảng Bình
Số ký: 3105/2021 15 23 01

**ỦY BAN NHÂN DÂN
TỈNH QUẢNG BÌNH**

Số: *1568/QĐ-UBND*

**CỘNG HÒA XÃ HỘI CHỦ NGHĨA VIỆT NAM
Độc lập - Tự do - Hạnh phúc**

Quảng Bình, ngày *31* tháng *5* năm 2021

QUYẾT ĐỊNH

V/v chuyển mục đích sử dụng rừng sang mục đích khác để thực hiện Dự án Khu du lịch nghỉ dưỡng, thể thao, thương mại và giải trí cao cấp Vinh Hưng của Công ty TNHH Tập đoàn Vinh Hưng

CHỦ TỊCH ỦY BAN NHÂN DÂN TỈNH QUẢNG BÌNH

Căn cứ Luật Tổ chức Chính quyền địa phương ngày 19/6/2015; Luật sửa đổi bổ sung một số điều Luật Tổ chức Chính phủ và Luật Tổ chức chính quyền địa phương ngày 22/11/2019;

Căn cứ Luật Lâm nghiệp ngày 15/11/2017;

Căn cứ Nghị định số 156/2018/NĐ-CP ngày 16/11/2018 của Chính phủ quy định thi hành chi tiết một số điều Luật Lâm nghiệp; Nghị định số 83/2020/NĐ-CP ngày 15/7/2020 của Chính phủ về việc sửa đổi, bổ sung một số điều của Nghị định số 156/2018/NĐ-CP ngày 16/11/2018 của Chính phủ Quy định thi hành chi tiết một số điều Luật Lâm nghiệp;

Căn cứ Nghị quyết số 164/NQ-HĐND ngày 09/12/2020 của Hội đồng nhân dân tỉnh phê duyệt chủ trương chuyển mục đích sử dụng rừng sang mục đích khác trên địa bàn tỉnh Quảng Bình;

Căn cứ Quyết định chủ trương đầu tư số 718/QĐ-UBND ngày 11/3/2020 của UBND tỉnh về việc thực hiện dự án đầu tư Khu du lịch nghỉ dưỡng, thể thao, thương mại và giải trí cao cấp Vinh Hưng của Công ty TNHH Tập đoàn Vinh Hưng; Quyết định số 3966/QĐ-UBND ngày 21/10/2020 của UBND tỉnh về việc phê duyệt Quy hoạch chi tiết Khu du lịch nghỉ dưỡng, thể thao, thương mại và giải trí cao cấp Vinh Hưng, tỷ lệ 1/500; Quyết định số 1282/QĐ-UBND ngày 10/5/2021 của UBND tỉnh về việc Phê duyệt quy hoạch sử dụng đất đến năm 2030 và Kế hoạch sử dụng đất năm 2021 huyện Bố Trạch; Quyết định số 4534/QĐ-UBND ngày 25/12/2018 của UBND tỉnh về việc phê duyệt điều chỉnh quy hoạch 3 loại rừng tỉnh Quảng Bình đến năm 2020, định hướng đến năm 2030; Quyết định số 3537/QĐ-UBND ngày 28/9/2020 của UBND tỉnh về việc phê duyệt kế hoạch chuyển mục đích sử dụng rừng sang mục đích khác năm 2020 của UBND huyện Bố Trạch; Quyết định số 982/QĐ-UBND ngày 05/4/2021 của UBND tỉnh về việc điều chỉnh kế hoạch chuyển mục đích sử dụng rừng sang mục đích khác năm 2020 của UBND huyện Bố Trạch phê duyệt tại Quyết định số 3537/QĐ-UBND ngày 28/9/2020 của UBND tỉnh;

Xét đề nghị của Công ty TNHH Tập đoàn Vinh Hưng tại Tờ trình số 15/TTr-VH ngày 04/5/2021 về việc đề nghị chuyển mục đích sử dụng rừng sang mục đích khác để thực hiện Dự án Khu du lịch nghỉ dưỡng, thể thao.

thương mại và giải trí cao cấp Vinh Hưng kèm theo Thông báo số 07/TB-QBVR ngày 25/02/2021 của Quy Bảo vệ và Phát triển rừng tỉnh Quảng Bình về việc hoàn thành nghĩa vụ nộp tiền trồng rừng thay thế;

Theo đề nghị của Sở Nông nghiệp và Phát triển nông thôn tại Tờ trình số 1095/TTr-SNN ngày 20/5/2021.

QUYẾT ĐỊNH:

Điều 1. Chuyển mục đích sử dụng rừng sang mục đích khác để thực hiện Dự án Khu du lịch nghỉ dưỡng, thể thao, thương mại và giải trí cao cấp Vinh Hưng của Công ty TNHH Tập đoàn Vinh Hưng với các nội dung như sau:

1. Vị trí khu rừng:

Tại khoảnh 1 - Tiểu khu 241, xã Trung Trạch và khoảnh 1 - Tiểu khu 242A, xã Đại Trạch, huyện Bố Trạch (Theo quy hoạch 3 loại rừng đã được UBND tỉnh phê duyệt tại Quyết định số 4534/QĐ-UBND ngày 25/12/2018 và bản đồ hiện trạng rừng kèm theo hồ sơ trình quyết định chủ trương chuyển mục đích sử dụng rừng sang mục đích khác của Dự án).

2. Diện tích: Diện tích thực hiện dự án 895.065,0 m². Trong đó: Diện tích có rừng trồng chuyển mục đích sử dụng 388.359,4 m²; diện tích không có rừng 506.705,6 m².

3. Đối tượng và loại rừng

- Đối tượng rừng: Rừng trồng ngoài quy hoạch lâm nghiệp.
- Loại rừng: Rừng trồng loài cây Phi lao, Keo, Bạch đàn.

(Chi tiết có Phụ biểu đính kèm)

4. Chủ quản lý, sử dụng rừng: Ủy ban nhân dân xã Trung Trạch, Ủy ban nhân dân xã Đại Trạch, các hộ dân ở xã Đại Trạch và Trung Trạch.

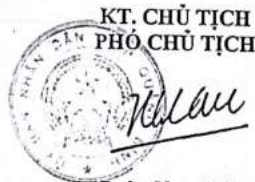
Điều 2. Tổ chức thực hiện

Sau khi UBND tỉnh phê duyệt chuyển mục đích sử dụng rừng, chủ quản lý, sử dụng rừng có trách nhiệm khai thác tận dụng gỗ trên diện tích chuyển đổi theo quy định hiện hành của Pháp luật.

Điều 3. Chánh Văn phòng UBND tỉnh; Giám đốc các Sở: Nông nghiệp và Phát triển nông thôn, Tài chính, Tài nguyên và Môi trường; Giám đốc Kho bạc Nhà nước tỉnh; Chủ tịch UBND huyện Bố Trạch và Thủ trưởng các sở, ban, ngành, địa phương liên quan chịu trách nhiệm thi hành Quyết định này./.

Nơi nhận:

- Như Điều 3;
- Chủ tịch, các PCT UBND tỉnh;
- VP UBND tỉnh;
- Chi cục Kiểm lâm;
- Lưu: VT, CVNN.



Đoàn Ngọc Lâm

Phụ biểu: **ĐỊA DANH, DIỆN TÍCH VÀ LOẠI RỪNG ĐỀ NGHỊ CHUYỂN MỤC ĐÍCH SỬ DỤNG SANG MỤC ĐÍCH KHÁC ĐỂ THỰC HIỆN DỰ ÁN KHU DU LỊCH NGHỈ DƯỠNG, THỂ THAO, THƯƠNG MẠI VÀ GIẢI TRÍ CAO CẤP VĨNH HUNG CỦA CÔNG TY TNHH TẬP ĐOÀN VĨNH HUNG**

(Đính kèm Quyết định số 1693/QĐ-UBND ngày 3 tháng 5 năm 2021 của UBND tỉnh Quảng Bình)

Huyện/xã	Địa danh			Diện tích thực hiện dự án (m ²)	Diện tích chuyển mục đích sử dụng rừng (m ²)	Diện tích phân theo Quy hoạch 3 loại rừng (m ²)			Diện tích phân theo loại rừng (m ²)	
	Tiểu khu	Khoảnh	Lô			Rừng phòng hộ	Rừng sản xuất	Rừng ngoài quy hoạch lâm nghiệp	Rừng tự nhiên	Rừng trồng
HUYỆN BÓ TRẠCH	2 TK	2 Kh	52 lô	895.065,0	388.359,4			388.359,4		388.359,4
			1 TK	1 Kh	14 lô	122.843,5	37.389,6		37.389,6	
	I TK	I Kh	14 lô	122.843,5	37.389,6			37.389,6		37.389,6
			14 lô	122.843,5	37.389,6			37.389,6		37.389,6
			1	9.591,7	9.591,7			9.591,7		9.591,7
			2	10.068,0						
			3	5.761,8	5.761,8			5.761,8		5.761,8
			4	9.623,3						
			5	10.614,2	10.614,2			10.614,2		10.614,2
			6	1.050,8						
			7	4.288,3						
			8	668,6						
			9	58.767,1						
			10	478,8						
11	1.610,2	1.610,2			1.610,2		1.610,2			
12	3.044,7	3.044,7			3.044,7		3.044,7			
13	509,0									
14	6.767,0	6.767,0			6.767,0		6.767,0			
I TK	I Kh	38 lô	772.221,5	350.969,8			350.969,8		350.969,8	
		I Kh	772.221,5	350.969,8			350.969,8		350.969,8	
2 TK	I Kh	38 lô	772.221,5	350.969,8			350.969,8		350.969,8	
		I	516,4							
				30.367,0	30.367,0				30.367,0	

I. Xã Trung Trạch

2. Xã Đại Trạch

Huyện/xã	Địa danh		Diện tích thực hiện dự án (m ²)	Diện tích chuyên mục đích sử dụng rừng (m ²)	Diện tích phân theo Quy hoạch 3 loại rừng (m ²)			Diện tích phân theo loại rừng (m ²)	
	Khoảnh	Lô			Rừng phòng hộ	Rừng sản xuất	Rừng ngoài quy hoạch lâm nghiệp	Rừng tự nhiên	Rừng trồng
2. Xã Đại Trạch	Tiểu khu 242A	I	30	40.548,6	40.548,6			40.548,6	
			31	2.456,9					
			32	1.243,2					
			33	29.159,9	29.159,9			29.159,9	
			34	12.806,8	12.806,8			12.806,8	
			35	1.869,1					
			36	1.162,1					
			37	441,2					
38	912,9								

THÔNG KÊ KẾT QUẢ ĐO ĐẠC

Kèm theo chính lý địa chính (khu đất, thửa đất); tờ BDDC số: 14

xã Trung Trạch, huyện Bố Trạch, tỉnh Quảng Bình

KHU ĐO: KHU DU LỊCH NGHỈ DƯỠNG, THỂ THAO, THƯƠNG MẠI VÀ GIẢI TRÍ CAO CẤP VĨNH HƯNG

(Thực hiện Quyết định số 3966/QĐ-UBND, ngày 21 tháng 10 năm 2020 của UBND tỉnh Quảng Bình về việc phê duyệt Quy hoạch chi tiết Khu du lịch nghỉ dưỡng, thể thao, thương mại và giải trí cao cấp Vĩnh Hưng)

TT	Tên người sử dụng, quản lý đất	Mã đối tượng sử dụng, quản lý đất	Tờ bản đồ số	Thửa đất số	Hiện trạng sử dụng đất			Giấy tờ pháp lý về QSD đất		Diện tích trong phạm vi quy hoạch (m ²)	Diện tích ngoài phạm vi QH CSD đề nghị thu hồi (m ²)	Loại đất theo quy hoạch	Ghi chú
					Diện tích (m ²)	Loại đất	Chi tiết	Diện tích (m ²)	Loại đất				
I	Hộ gia đình, cá nhân				5.164,8					5.164,8			
I	Phạm Minh Tuấn	GDC	14	107(1)	5.164,8	RSX	Phi lao			5.164,8			
II	Tổ chức sử dụng đất				205,9					205,9			
I	UBND xã Trung Trạch	TCN	14	105	153,7	NTS	Hồ tôm			153,7			
				402	11,4	NTS				11,4			
				171(1)	40,8	DVH				40,8			
III	Tổ chức quản lý đất				92.807,7					92.807,7			
I	UBND xã Trung Trạch	UBQ	14	104(1)	14.733,1	RSX	Phi lao			14.733,1			
				117(1)	4.499,1	RSX				4.499,1			
				116(1)	1.694,3	RSX				1.694,3			
				103(1)	5.972,1	RSX				5.972,1			
				103(2)	106,9	RSX				106,9			
				74(1)	8.265,8	RSX				8.265,8			
				63(1)	877,8	RSX				877,8			
				78(1)	2.021,0	RSX				2.021,0			
				77(1)	7.258,7	RSX				7.258,7			
				76(1)	1.334,6	RSX				1.334,6			
				14(1)	9.646,0	BCS				9.646,0			
				75(1)	171,0	BCS				171,0			
				75(2)	467,4	BCS				467,4			
				114(1)	8.160,2	BCS				8.160,2			
				115(1)	14.117,1	BCS				14.117,1			
				115(2)	7.516,1	BCS				7.516,1			
				15(1)	110,4	DGT				110,4			
				109(1)	1.051,0	DGT				1.051,0			
				109(2)	4.290,3	DGT				4.290,3			
				109(3)	481,1	DGT				481,1			
				106	33,7	DGT			33,7				
Tổng cộng					98.178,4					98.178,4			

Tổng diện tích trong phạm vi thu hồi:

98.178,4 m²

1. Tổng diện tích đất hộ gia đình, cá nhân sử dụng thuộc phạm vi quy hoạch:

5.164,8 m²

- Đất rừng sản xuất (RSX):

5.164,8 m²

2. Tổng diện tích đất UBND sử dụng thuộc phạm vi quy hoạch:

205,9 m²

- Đất nuôi trồng thủy sản (NTS):

165,1 m²

- Đất xây dựng cơ sở văn hóa (DVH):

40,8 m²

3. Tổng diện tích đất UBND quản lý thuộc phạm vi quy hoạch:

92.807,7 m²

- Đất rừng sản xuất (RSX):

46.763,4 m²

- Đất giao thông (DGT):

5.966,5 m²

- Đất hàng chưa sử dụng (BCS):

40.077,8 m²

Ngày 01 tháng 3 năm 2024.

Ngày 02 tháng 3 năm 2024

ĐƠN VỊ ĐO ĐẠC

TM. UBND XÃ TRUNG TRẠCH

CÔNG TY TNHH TƯ VẤN DỊCH VỤ TN&MT

CHỦ TỊCH

GIÁM ĐỐC



[Handwritten signature]

Lê Thành Linh



Nguyễn Minh Quang

Kiểm tra, ngày 09 tháng 3 năm 2024.

Duyệt, ngày 10 tháng 3 năm 2024.

ĐƠN VỊ KIỂM TRA

SỞ TÀI NGUYÊN VÀ MÔI TRƯỜNG

PHÒNG ĐO ĐẠC, BẢN ĐỒ VÀ VIỆN THẨM

KT. GIÁM ĐỐC

P.TRƯỞNG PHÒNG

PHÓ GIÁM ĐỐC

[Handwritten signature]

Lê Thanh Vũ



Hoàng Quốc Việt

THỐNG KÊ KẾT QUẢ ĐO ĐẠC

Kèm theo chính lý địa chính (khu đất, thửa đất); tờ BĐDC số: 32

xã Đại Trạch, huyện Bố Trạch, tỉnh Quảng Bình

**KHU ĐO: KHU DU LỊCH NGHỈ DƯỠNG, THỂ THAO, THƯƠNG MẠI
VÀ GIẢI TRÍ CAO CẤP VINH HƯNG**

(Thực hiện Quyết định số 3966/QĐ-UBND, ngày 21 tháng 10 năm 2020 của UBND tỉnh Quảng Bình về việc phê duyệt Quy hoạch chi tiết Khu du lịch nghỉ dưỡng, thể thao, thương mại và giải trí cao cấp Vinh Hưng)

TT	Tên người sử dụng, quản lý đất	Mã đối tượng sử dụng, quản lý đất	Tờ bản đồ số	Thửa đất số	Hiện trạng sử dụng đất			Giấy tờ pháp lý về QSD đất		Diện tích trong phạm vi quy hoạch (m ²)	Diện tích ngoài phạm vi QH CSD để nghỉ thu hồi (m ²)	Loại đất theo quy hoạch	Ghi chú			
					Diện tích (m ²)	Loại đất	Chi tiết	Diện tích (m ²)	Loại đất							
I	Hộ gia đình, cá nhân				159.930,4					140.942,0	18.126,0					
1	Phan Xuân Côn	GDC	32	1(1)	20.000,0	NTS	Hồ tôm			20.000,0						
2	Phạm Thị Linh Trang	GDC	32	94(1)	20.410,6	NTS	Hồ tôm	32.000	NTS	20.410,6		11.589,4	TMD; DKV; DGT			
				94(2)	11.589,4	NTS										
				2(1-1)	25.186,1	NTS		28.000	RSX	25.186,1	2.813,9					
				2(1-2)	2.813,9	NTS										
				32(1-1)	26.102,9	NTS						27.000		RSX	26.102,9	897,1
				32(1-2)	897,1	NTS										
3	Nguyễn Lương Ngọc	GDC	32	42(1-1)	21.174,4	NTS	Hồ tôm	24.000	RSX	21.174,4	2.825,6					
				42(1-2)	2.825,6	NTS										
4	Phạm Minh Tuấn	GDC	32	401(1)	28.068,0	RSX	Phi lao	38.490	RSX	28.068,0						
				401(2)	862,4	RSX										
II	Tổ chức sử dụng đất				237.618,6					131.558,5	18.865,7					
1	UBND xã Đại Trạch	TCN	32	1(2)	9.750,0	NTS	Hồ tôm				9.750,0	931,8	TMD; DKV; DGT			
				1(3)	7.657,8	NTS								7.657,8		
				32(2)	931,8	NTS										
				2(2)	4.000,6	NTS										
				39(2)	6.193,4	NTS										
				42(2)	3.216,0	NTS										
2	Công ty TNHH Tập Đoàn Vinh Hưng	TKT	32	39(1-1)	23.303,0	NTS	Hồ tôm	32.000	RSX	23.303,0	697,0					
				39(1-2)	697,0	NTS										
				31(1)	5.658,6	RSX		23.000	RSX	5.658,6						
				31(2)	17.341,4	RSX										



1	Công ty TNHH Tập Đoàn Vinh Hưng	TKT	32	80(1)	16.152,5	RSX	Phi lao	25.000	RSX	16.152,5	TMD; DKV; DGT	
				80(2)	1.271,4	RSX				1.271,4		
				80(3)	7.576,1	RSX						
				89(1)	17.925,7	RSX		18.000	RSX	17.925,7		74,3
				89(2)	74,3	RSX						
				98(1)	8.359,3	RSX		15.000	RSX	8.359,3		
				98(2)	3.722,0	RSX				3.722,0		
				98(3)	2.918,7	RSX						
				109(1)	635,9	RSX		42.000	RSX	635,9		
				109(2)	41.364,1	RSX						
				81(1)	14.247,4	RSX		18.000	RSX	14.247,4		
				81(2)	3.752,6	RSX				3.752,6		
				60(1)	11.735,8	RSX		22.000	RSX	11.735,8		
				60(2)	2.367,7	RSX				2.367,7		
				60(3)	7.896,5	RSX						
				30(1)	8.771,4	RSX		18.869	RSX	8.771,4		
				30(2)	10.097,6	RSX						
III	Tổ chức quản lý đất			422.352,1					419.257,4	3.094,7		
1	UBND xã Đại Trạch	UBQ	32	87(1)	15.088,8	RSX	Phi lao			15.088,8	Dinh Thị Thanh Nhân đang sử dụng	
				87(2)	3.094,7	RSX				3.094,7		
				8(1)	18.033,0	RSX				18.033,0		
				11(1)	546,1	RSX				546,1		
				13(1)	6.130,2	RSX				6.130,2		
				15(1)	120.467,7	RSX				120.467,7		
				17(1)	7.107,4	RSX				7.107,4		
				17(2)	487,9	RSX				487,9		
				18(1)	12.556,3	RSX				12.556,3		
				36	17.505,5	RSX				17.505,5		
				46(1)	21.278,3	RSX				21.278,3		
				57(1)	21.817,4	RSX				21.817,4		
				70(1)	8.105,7	RSX				8.105,7		
				70(2)	30,0	RSX				30,0		
				78(1)	17.183,6	RSX				17.183,6		
				78(2)	550,1	RSX				550,1		

2	UBND xã Đại Trạch	UBQ	32	90(1)	14.537,4	RSX	Phi lao		14.537,4	TMD; DKV; DGT
				90(2)	303,6	RSX		303,6		
				105(1)	91,7	RSX		91,7		
				77(1)	1.759,4	RSX		1.759,4		
				82(1)	1.880,3	RSX		1.880,3		
				37(1)	41.414,1	RSX		41.414,1		
				37(2)	26.772,5	RSX		26.772,5		
				6(1)	2.988,0	DCS		2.988,0		
				6(2)	1.610,0	DCS		1.610,0		
				6(3)	6.709,8	DCS		6.709,8		
				100(1)	24.844,1	DCS		24.844,1		
				100(2)	5.863,4	DCS		5.863,4		
				100(3)	7.640,9	DCS		7.640,9		
				100(4)	63,1	DCS		63,1		
				100(5)	156,1	DCS		156,1		
				100(6)	1.508,1	DCS		1.508,1		
				76(1)	7.988,1	DGT		7.988,1		
				76(2)	3.491,9	DGT		3.491,9		
				75(1)	2.746,9	BCS		2.746,9		
				Tổng cộng				819.901,1		

Tổng diện tích trong phạm vi thu hồi:

1. Tổng diện tích đất hộ gia đình, cá nhân sử dụng thuộc phạm vi quy hoạch:

- Đất rừng sản xuất (RSX):

- Đất nuôi trồng thủy sản (NTS):

2. Tổng diện tích đất tổ chức sử dụng thuộc phạm vi quy hoạch:

- Đất rừng sản xuất (RSX):

- Đất nuôi trồng thủy sản (NTS):

3. Tổng diện tích đất tổ chức quản lý thuộc phạm vi quy hoạch:

- Đất rừng sản xuất (RSX):

- Đường giao thông (DGT):

- Đất bằng chưa sử dụng (BCS):

- Đất đồi núi chưa sử dụng (DCS):

4. Tổng diện tích đất hộ gia đình, cá nhân ngoài phạm vi quy hoạch để nghị thu hồi

- Đất nuôi trồng thủy sản (NTS):

5. Tổng diện tích đất tổ chức sử dụng ngoài phạm vi quy hoạch để nghị thu hồi

- Đất rừng sản xuất (RSX):

- Đất nuôi trồng thủy sản (NTS):

6. Tổng diện tích đất tổ chức quản lý ngoài phạm vi quy hoạch để nghị thu hồi

- Đất rừng sản xuất (RSX):

731.844,3 m²

140.942,0 m²

28.068,0 m²

112.874,0 m²

131.558,5 m²

90.847,7 m²

40.710,8 m²

419.257,4 m²

353.647,0 m²

11.480,0 m²

2.746,9 m²

51.383,5 m²

18.126,0 m²

18.126,0 m²

18.865,7 m²

3.826,9 m²

15.038,8 m²

3.094,7 m²

3.094,7 m²



Ngày 01 tháng 3 năm 2021

ĐƠN VỊ ĐO ĐẶC

CÔNG TY TNHH TƯ VẤN DỊCH VỤ TN&MT
GIÁM ĐỐC



Lê Thành Linh

Kiểm tra, ngày 09 tháng 3 năm 2021

ĐƠN VỊ KIỂM TRA

PHÒNG ĐO ĐẶC, BẮN ĐÒ VÀ VIỆN THĂM
P.TRƯỞNG PHÒNG

Lê Thanh Vũ

Ngày 01 tháng 3 năm 2021

TM. UBND XÃ ĐẠI TRẠCH

CHỦ TỊCH



Phan Văn Ngo

Duyệt, ngày 10 tháng 3 năm 2021

SỞ TÀI NGUYÊN VÀ MÔI TRƯỜNG

KT. GIÁM ĐỐC

PHÓ GIÁM ĐỐC



Hoàng Quốc Việt

THÔNG KÊ KẾT QUẢ ĐO ĐẠC

Kèm theo chính lý địa chính (khu đất, thửa đất); tờ BDDC số: 32

xã Đại Trạch, huyện Bố Trạch, tỉnh Quảng Bình

KHU ĐO: KHU DU LỊCH NGHỈ DƯỠNG, THỂ THAO, THƯƠNG MẠI VÀ GIẢI TRÍ CAO CẤP VINH HƯNG (THỰC HIỆN DỢT 2)

(Thực hiện Quyết định số 3966/QĐ-UBND, ngày 21 tháng 10 năm 2020 của UBND tỉnh Quảng Bình về việc phê duyệt Quy hoạch chi tiết Khu du lịch nghỉ dưỡng, thể thao, thương mại và giải trí cao cấp Vinh Hưng)

TT	Tên người sử dụng, quản lý đất	Mã đối tượng sử dụng, quản lý đất	Tờ bản đồ số	Thửa đất số	Hiện trạng sử dụng đất			Giấy tờ pháp lý về QSD đất		Diện tích trong phạm vi quy hoạch (m ²)	Diện tích ngoài phạm vi QH CSD để nghị thu hồi (m ²)	Loại đất theo quy hoạch	Ghi chú
					Diện tích (m ²)	Loại đất	Chi tiết	Diện tích (m ²)	Loại đất				
I	Tổ chức sử dụng đất				20,000.0					8,117.1			
I	Công ty TNHH Tập Đoàn Vinh Hưng	TKT	32	72(1)	6,384.7	RSX		20,000	RSX	6,384.7		TMD; DKV; DGT	
				72(2)	1,665.9	RSX				1,665.9			
				72(3)	66.5	RSX				66.5			
				72(4)	11,882.9	RSX							
II	Tổ chức quản lý đất				25,000.0				17,862.7				
I	UBND xã Đại Trạch	UBQ	32	51(1)	11,039.5	RSX				11,039.5		TMD; DKV; DGT	
				51(2)	6,823.2	RSX			6,823.2				
				51(3)	7,137.3	RSX							
Tổng cộng					45,000.0				25,979.8				

Tổng diện tích trong phạm vi thu hồi:

25,979.8 m²

1. Tổng diện tích đất tổ chức sử dụng thuộc phạm vi quy hoạch:

8,117.1 m²

- Đất rừng sản xuất (RSX):

8,117.1 m²

2. Tổng diện tích đất tổ chức quản lý thuộc phạm vi quy hoạch:

17,862.7 m²

- Đất rừng sản xuất (RSX):

17,862.7 m²

Ngày 23 tháng 4 năm 2021

ĐƠN VỊ ĐO ĐẠC
CÔNG TY TNHH TƯ VẤN DỊCH VỤ TN&MT



Lê Thành Linh

Kiểm tra, ngày 23 tháng 4 năm 2021

ĐƠN VỊ KIỂM TRA
PHÒNG ĐO ĐẠC, BẢN ĐỒ VÀ VIÊN THẨM
P.TRƯỞNG PHÒNG

A handwritten signature in black ink.

Lê Thanh Vũ

Ngày 28 tháng 4 năm 2021
TM. UBND XÃ ĐẠI TRẠCH
CHỦ TỊCH



Phan Văn Ngọc

Duyệt, ngày 29 tháng 4 năm 2021
SỞ TÀI NGUYÊN VÀ MÔI TRƯỜNG
KT. GIÁM ĐỐC
PHÓ GIÁM ĐỐC



Hoàng Quốc Việt

CỘNG HÒA XÃ HỘI CHỦ NGHĨA VIỆT NAM
Độc lập - Tự do - Hạnh phúc

BIÊN BẢN

Họp tham vấn cộng đồng dân cư chịu tác động trực tiếp bởi dự án

Tên dự án: Khu du lịch nghỉ dưỡng, thể thao, thương mại và giải trí cao cấp
Vinh Hưng

Thời gian họp: Ngày 16 tháng 2 năm 2021

Địa chỉ nơi họp: Trụ sở UBND xã Đại Trạch, huyện Bố Trạch

1. Thành phần tham gia:

1.1. Đại diện UBND xã Đại Trạch chủ trì cuộc họp

Ông: Phan Văn Ngộ Chức vụ: Chủ tịch UBND xã

Thư ký cuộc họp: Nguyễn Hùng Quang Chức vụ: Cán bộ

1.2. Đại diện Chủ dự án: ông Phạm Hồ Hoàng Long – Phó Chủ tịch Công ty TNHH

Tập đoàn Vinh Hưng, đồng chủ trì cuộc họp

1.3. Đơn vị lập Báo cáo đánh giá tác động môi trường: Trung tâm Quan trắc

Tài nguyên và Môi trường

Bà: Trần Thị Thùy Linh Chức vụ: Cán bộ

1.4. Các đại biểu tham dự

Cộng đồng dân cư xã Đại Trạch (Có danh sách đính kèm)

2. Nội dung và diễn biến cuộc họp

2.1. Người chủ trì cuộc họp thông báo lý do cuộc họp và giới thiệu thành phần tham dự.

Ông Phan Văn Ngộ - Chủ tịch UBND xã trao đổi lý do của buổi họp và giới thiệu thành phần tham dự cuộc họp.

2.2. Chủ dự án trình bày tóm tắt Báo cáo đánh giá tác động môi trường (ĐTM) của Dự án, các tác động tích cực và tiêu cực của dự án đến môi trường và sức khỏe cộng đồng, các biện pháp giảm thiểu:

Bà Trần Thị Thùy Linh – Đại diện chủ dự án trình bày tóm tắt báo cáo ĐTM của Dự án Khu du lịch nghỉ dưỡng, thể thao, thương mại và giải trí cao cấp Vinh Hưng tại xã Đại Trạch và xã Trung Trạch, huyện Bố Trạch.

2.3. Thảo luận trao đổi giữa cộng đồng dân cư chịu tác động trực tiếp với chủ dự án, UBND xã về các vấn đề mà chủ dự án trình bày giữa cuộc họp:

Cuộc họp thống nhất một số nội dung sau:

Nhất trí với việc triển khai dự án và đồng ý với các nội dung được trình bày trong báo cáo ĐTM của dự án, đồng thời kiến nghị chủ dự án phải chú trọng các biện pháp giảm thiểu ô nhiễm môi trường như sau:



- Nghiêm túc thực hiện các biện pháp giảm thiểu ô nhiễm môi trường như đề xuất trong báo cáo;

- Sử dụng bạt che phủ thùng xe trong quá trình vận chuyển vật liệu xây dựng, lái xe đúng tốc độ, đảm bảo an toàn giao thông;

- Trong quá trình vận chuyển nếu gây hư hỏng các tuyến đường thì phải kịp thời sửa chữa;

- Bồi thường đất và tài sản trên đất theo đúng quy định của nhà nước.

- Đại diện Chủ đầu tư phải nghiêm túc công khai Kế hoạch quản lý môi trường và Quyết định phê duyệt báo cáo ĐTM của UBND tỉnh Quảng Bình tại Trụ sở UBND xã để cộng đồng dân cư khu vực biết và giám sát.

- Tiến hành thi công nhanh, theo hình thức cuốn chiếu nhằm hạn chế bụi phát sinh trong quá trình thi công, ảnh hưởng đến đời sống sinh hoạt của người dân và ảnh hưởng đến diện tích cây trồng xung quanh Dự án.

- Phun ẩm tuyến đường vận chuyển qua khu dân cư vào những ngày nắng nóng, gió to;

- Phối hợp với chính quyền địa phương để quản lý công nhân nhằm ngăn chặn mâu thuẫn với người dân địa phương và các tệ nạn xã hội.

3. Kết luận

Ông Phạm Hồ Hoàng Long – Đại diện Chủ Dự án xin tiếp thu các ý kiến của cuộc họp và cam kết thực hiện các biện pháp giảm thiểu như đã nêu trong Báo cáo ĐTM của dự án.

Cuộc họp kết thúc vào lúc cùng ngày, các bên nhất trí ký tên.



Phan Văn Ngộ

ĐẠI DIỆN CHỦ DỰ ÁN



Các đại biểu tham dự cuộc họp kỷ tên

TT	Họ và tên	Chức vụ	Chữ ký
1	Nguyễn Minh Châu	UVTV, chủ tịch Mặt trận	
2	Đỗ Văn Đạt	chủ tịch hội đồng dân	
3	Nguyễn Văn Dương	BT xã Đương	
4	Nguyễn Văn Dũng	BT Đ B B phụ trách	
5	Nguyễn Văn Hùng	hàng xóm	
6	Phạm Văn Khoa	XI xã 1	
7	Nguyễn Thị Tuyết	XI xã 5	
8	Đỗ Văn Dũng	XI xã 6	
9	Đỗ Văn Dũng	XI xã 7	
10	Trần Văn Kiên	Bí chi bộ xã 7	
11	Nguyễn Thị Hoài	Bí phụ xã	
12	Nguyễn Văn Tuấn	CTNXP lý luận	
13	Đỗ Văn Dũng	CH xã Đương	
14	Phạm Văn Hùng	CL B L T H	
15	Phạm Văn Khoa	thành gia đình	
16	Nguyễn Thị Liên	người dân	
17	Nguyễn Văn Tuấn	CC B xã	
18	Nguyễn Minh Hùng	hàng xóm	
19	Trần Thị Duyên	BT chi Đương	
20	Nguyễn Thị Diễm	người dân	
21	Lê Thị Khoa	CB phụ xã	
22	Phạm Văn Hùng	PH CCB X 1	
23	Phạm Văn Khoa	PH CCB X 6	
24	Nguyễn Thị Liên	PH CCB X 1	
25	Đỗ Văn Khoa	PH hàng xóm X 7	
26			
27			



**ỦY BAN NHÂN DÂN
XÃ ĐẠI TRẠCH**

**CỘNG HÒA XÃ HỘI CHỦ NGHĨA VIỆT NAM
Độc lập - Tự do - Hạnh phúc**

Số: 344 /UBND

Đại Trạch, ngày 16 tháng 02 năm 2022

V/v ý kiến tham vấn về quá trình thực hiện đánh giá tác động môi trường của Dự án Khu du lịch nghỉ dưỡng, thể thao, thương mại và giải trí cao cấp Vĩnh Hưng.

Kính gửi: Công ty TNHH Tập đoàn Vĩnh Hưng.

UBND xã Đại Trạch nhận được Văn bản số 03 ngày 14 tháng 02 năm 2022 của Công ty TNHH Tập đoàn Vĩnh Hưng về việc xin ý kiến tham vấn trong quá trình thực hiện đánh giá tác động môi trường (ĐTM) của dự án Khu du lịch nghỉ dưỡng, thể thao, thương mại và giải trí cao cấp Vĩnh Hưng. Sau khi xem xét, UBND xã Đại Trạch có ý kiến như sau:

1. Về vị trí thực hiện dự án đầu tư: Thống nhất về vị trí địa lý của địa điểm thực hiện dự án.
2. Về tác động môi trường của dự án đầu tư: Đồng ý với những nhận định, đánh giá các tác động của Dự án đối với môi trường tự nhiên, kinh tế - xã hội khu vực trong báo cáo ĐTM.
3. Về biện pháp giảm thiểu tác động xấu đến môi trường: Đồng ý với các biện pháp giảm thiểu ô nhiễm và bảo vệ môi trường đã được đề xuất trong Báo cáo ĐTM của Dự án.
4. Về chương trình quản lý và giám sát môi trường; phương án phòng ngừa, ứng phó sự cố môi trường: Đồng ý với chương trình quan trắc, giám sát môi trường cho các giai đoạn của dự án cũng như phương án phòng ngừa, ứng phó sự cố môi trường tương ứng đã được nêu trong báo cáo ĐTM.
5. Về các nội dung khác có liên quan đến dự án đầu tư:
 - Bồi thường đất và tài sản trên đất theo đúng quy định của Nhà nước.
 - Tiến hành thi công nhanh, theo hình thức cuốn chiếu nhằm hạn chế bụi phát sinh trong quá trình thi công, ảnh hưởng đến đời sống sinh hoạt của người dân và ảnh hưởng đến diện tích cây trồng xung quanh dự án.
 - Nghiêm túc thực hiện các biện pháp giảm thiểu ô nhiễm môi trường như đề xuất trong báo cáo.
 - Tránh vận chuyển nguyên vật liệu xây dựng vào giờ cao điểm, gây ảnh hưởng đến dân cư xung quanh.



Trên đây là ý kiến của UBND xã Đại Trạch gửi Công ty TNHH Tập đoàn Vinh Hưng để nghiên cứu, hoàn thiện báo cáo ĐTM của dự án theo quy định của pháp luật./.

Nơi nhận:

- Như trên;
- Lưu VT.

TM. ỦY BAN NHÂN DÂN
CHỦ TỊCH



Phan Văn Ngộ



ỦY BAN MẶT TRẬN VIỆT NAM
XÃ ĐẠI TRẠCH

CỘNG HÒA XÃ HỘI CHỦ NGHĨA VIỆT NAM
Độc lập - Tự do - Hạnh phúc

Số: 28 /CV-MTTQ-BTT

Đại Trach, ngày 17 tháng 02 năm 2022

V/v ý kiến tham vấn về quá trình thực hiện đánh giá tác động môi trường của Dự án Khu du lịch nghỉ dưỡng, thể thao, thương mại và giải trí cao cấp Vĩnh Hưng

Kính gửi: Công ty TNHH Tập đoàn Vĩnh Hưng.

Ủy ban Mặt trận Tổ quốc Việt Nam xã Đại Trạch nhận được Văn bản số 03 ngày 14 tháng 02 năm 2022 của Công ty TNHH Tập đoàn Vĩnh Hưng về việc xin ý kiến tham vấn trong quá trình thực hiện đánh giá tác động môi trường (ĐTM) của dự án Khu du lịch nghỉ dưỡng, thể thao, thương mại và giải trí cao cấp Vĩnh Hưng. Sau khi xem xét, Ủy ban Mặt trận Tổ quốc Việt Nam xã Đại Trạch có ý kiến như sau:

1. Về vị trí thực hiện dự án đầu tư: Thống nhất về vị trí địa lý của địa điểm thực hiện dự án.
2. Về tác động môi trường của dự án đầu tư: Đồng ý với những nhận định, đánh giá các tác động của Dự án đối với môi trường tự nhiên, kinh tế - xã hội khu vực trong báo cáo ĐTM.
3. Về biện pháp giảm thiểu tác động xấu đến môi trường: Đồng ý với các biện pháp giảm thiểu ô nhiễm và bảo vệ môi trường đã được đề xuất trong Báo cáo ĐTM của Dự án.
4. Về chương trình quản lý và giám sát môi trường; phương án phòng ngừa, ứng phó sự cố môi trường: Đồng ý với chương trình quan trắc, giám sát môi trường cho các giai đoạn của dự án cũng như phương án phòng ngừa, ứng phó sự cố môi trường tương ứng đã được nêu trong báo cáo ĐTM.
5. Về các nội dung khác có liên quan đến dự án đầu tư:
 - Nghiêm túc thực hiện các biện pháp giảm thiểu ô nhiễm môi trường như đề xuất trong báo cáo;
 - Tiến hành cải tạo, nâng cấp dự án nhanh nhằm giảm thiểu tối đa các tác động xấu phát sinh trong quá trình thi công, ảnh hưởng đến đời sống sinh hoạt của người dân xung quanh Dự án.
 - Phối hợp với chính quyền địa phương để quản lý công nhân nhằm ngăn chặn mâu thuẫn với người dân địa phương và các tệ nạn xã hội.



Trên đây là ý kiến của Ủy ban Mặt trận Tổ quốc Việt Nam xã Đại Trạch gửi Công ty TNHH Tập đoàn Vĩnh Hưng để nghiên cứu, hoàn thiện báo cáo ĐTM của dự án theo quy định của pháp luật./.

Nơi nhận:

- Như trên;
- Lưu VT.

TM. BAN THƯỜNG TRỰC



Nguyễn Minh Han



CỘNG HÒA XÃ HỘI CHỦ NGHĨA VIỆT NAM

Độc lập - Tự do - Hạnh phúc

BIÊN BẢN

Họp tham vấn cộng đồng dân cư chịu tác động trực tiếp bởi dự án

Tên dự án: Khu du lịch nghỉ dưỡng, thể thao, thương mại và giải trí cao cấp
Vĩnh Hưng

Thời gian họp: Ngày 16 tháng 2 năm 2022

Địa chỉ nơi họp: Trụ sở UBND xã Trung Trạch, huyện Bố Trạch

1. Thành phần tham gia:

1.2. Đại diện UBND xã Trung Trạch chủ trì cuộc họp

Ông: Nguyễn Minh Quang Chức vụ: Chủ tịch UBND xã

Thư ký cuộc họp: Nguyễn Đức Phát Chức vụ: Văn phòng

1.2. Đại diện Chủ dự án: ông Phạm Hồ Hoàng Long – Phó Chủ tịch Công ty TNHH

Tập đoàn Vĩnh Hưng, đồng chủ trì cuộc họp

1.3. Đơn vị lập Báo cáo đánh giá tác động môi trường: Trung tâm Quan trắc

Tài nguyên và Môi trường

Bà: Trần Thị Thùy Linh Chức vụ: Cán bộ

1.4. Các đại biểu tham dự

Cộng đồng dân cư xã Trung Trạch (Có danh sách đính kèm)

2. Nội dung và diễn biến cuộc họp

2.1. Người chủ trì cuộc họp thông báo lý do cuộc họp và giới thiệu thành phần tham dự.

Ông Nguyễn Minh Quang - Chủ tịch UBND xã trao đổi lý do của buổi họp và giới thiệu thành phần tham dự cuộc họp.

2.2. Chủ dự án trình bày tóm tắt Báo cáo đánh giá tác động môi trường (ĐTM) của Dự án, các tác động tích cực và tiêu cực của dự án đến môi trường và sức khỏe cộng đồng, các biện pháp giảm thiểu:

Bà Trần Thị Thùy Linh – Đại diện chủ dự án trình bày tóm tắt báo cáo ĐTM của Dự án Khu du lịch nghỉ dưỡng, thể thao, thương mại và giải trí cao cấp Vĩnh Hưng tại xã Đại Trạch và xã Trung Trạch, huyện Bố Trạch.

2.3. Thảo luận trao đổi giữa cộng đồng dân cư chịu tác động trực tiếp với chủ dự án, UBND xã về các vấn đề mà chủ dự án trình bày giữa cuộc họp:

Cuộc họp thống nhất một số nội dung sau:

- Bồi thường đất và tài sản trên đất theo đúng quy định của nhà nước.

- Tiến hành thi công nhanh, theo hình thức cuốn chiếu nhằm hạn chế bụi phát sinh trong quá trình thi công, ảnh hưởng đến đời sống sinh hoạt của người dân và ảnh hưởng đến diện tích cây trồng xung quanh Dự án.

- Nghiêm túc thực hiện các biện pháp giảm thiểu ô nhiễm môi trường như đề xuất trong báo cáo;

- Tránh vận chuyển nguyên vật liệu xây dựng vào giờ cao điểm, gây ảnh hưởng đến dân cư xung quanh.

- Bố trí khu vực tập kết nguyên vật liệu ở cách xa khu dân cư;

- Che chắn các bãi chứa nguyên vật liệu trong quá trình thi công để hạn chế bụi phát tán ra môi trường xung quanh;

- Phun ẩm tuyến đường vận chuyển qua khu dân cư vào những ngày nắng nóng, gió to;

- Bố trí lịch vận chuyển hợp lý, không tập trung xe vận chuyển, chờ quá trọng tải để hạn chế đất rơi vãi gây bụi khi trời khô và nguy cơ gây hư hỏng các tuyến đường hiện trạng của địa phương.

3. Kết luận

Ông Phạm Hồ Hoàng Long – Đại diện Chủ Dự án xin tiếp thu các ý kiến của cuộc họp và cam kết thực hiện các biện pháp giảm thiểu như đã nêu trong Báo cáo ĐTM của dự án.

Cuộc họp kết thúc vào lúc 17^h cùng ngày, các bên nhất trí ký tên.

ĐẠI DIỆN UBND XÃ

ĐẠI DIỆN CHỦ DỰ ÁN



Nguyễn Minh Quang



**ỦY BAN NHÂN DÂN
XÃ TRUNG TRẠCH**

CỘNG HÒA XÃ HỘI CHỦ NGHĨA VIỆT NAM
Độc lập - Tự do - Hạnh phúc

Số 67 /UBND

Trung Trach, ngày 17 tháng 12 năm 2022

V/v ý kiến tham vấn về quá trình thực hiện đánh giá tác động môi trường của Dự án Khu du lịch nghỉ dưỡng, thể thao, thương mại và giải trí cao cấp Vĩnh Hưng.

Kính gửi: Công ty TNHH Tập đoàn Vĩnh Hưng

UBND xã Trung Trach nhận được Văn bản số 03 ngày 14 tháng 02 năm 2022 của Công ty TNHH Tập đoàn Vĩnh Hưng về việc xin ý kiến tham vấn trong quá trình thực hiện đánh giá tác động môi trường (ĐTM) của dự án Khu du lịch nghỉ dưỡng, thể thao, thương mại và giải trí cao cấp Vĩnh Hưng. Sau khi xem xét, UBND xã Trung Trach có ý kiến như sau:

1. Về vị trí thực hiện dự án đầu tư: Thống nhất về vị trí địa lý của địa điểm thực hiện dự án.

2. Về tác động môi trường của dự án đầu tư: Đồng ý với những nhận định, đánh giá các tác động của Dự án đối với môi trường tự nhiên, kinh tế - xã hội khu vực trong báo cáo ĐTM.

3. Về biện pháp giảm thiểu tác động xấu đến môi trường: Đồng ý với các biện pháp giảm thiểu ô nhiễm và bảo vệ môi trường đã được đề xuất trong Báo cáo ĐTM của Dự án.

4. Về chương trình quản lý và giám sát môi trường; phương án phòng ngừa, ứng phó sự cố môi trường: Đồng ý với chương trình quan trắc, giám sát môi trường cho các giai đoạn của dự án cũng như phương án phòng ngừa, ứng phó sự cố môi trường tương ứng đã được nêu trong báo cáo ĐTM.

5. Về các nội dung khác có liên quan đến dự án đầu tư:

- Bồi thường đất và tài sản trên đất theo đúng quy định của Nhà nước.

- Tiến hành thi công nhanh, theo hình thức cuốn chiếu nhằm hạn chế bụi phát sinh trong quá trình thi công, ảnh hưởng đến đời sống sinh hoạt của người dân và ảnh hưởng đến diện tích cây trồng xung quanh dự án.

- Nghiêm túc thực hiện các biện pháp giảm thiểu ô nhiễm môi trường như đề xuất trong báo cáo.

- Tránh vận chuyển nguyên vật liệu xây dựng vào giờ cao điểm, gây ảnh hưởng đến dân cư xung quanh.



Trên đây là ý kiến của UBND xã Trung Trạch gửi Công ty TNHH Tập đoàn Vĩnh Hưng để nghiên cứu, hoàn thiện báo cáo ĐTM của dự án theo quy định của pháp luật./.

Nơi nhận:

- Như trên;
- Lưu VT.

**TM. ỦY BAN NHÂN DÂN
CHỦ TỊCH**



Nguyễn Minh Quang



**ỦY BAN MẶT TRẬN TỔ QUỐC VIỆT NAM
XÃ TRUNG TRẠCH**

**CỘNG HÒA XÃ HỘI CHỦ NGHĨA VIỆT NAM
Độc lập - Tự do - Hạnh phúc**

Số: 33 /MTTQVN

Trung Trách, ngày 16 tháng 02 năm 2022

V/v ý kiến tham vấn về quá trình thực hiện đánh giá tác động môi trường của Dự án Khu du lịch nghỉ dưỡng, thể thao, thương mại và giải trí cao cấp Vĩnh Hưng

Kính gửi: Công ty TNHH Tập đoàn Vĩnh Hưng

Ủy ban Mặt trận Tổ quốc Việt Nam xã Trung Trách nhận được Văn bản số 03 ngày 14 tháng 02 năm 2022 của Công ty TNHH Tập đoàn Vĩnh Hưng về việc xin ý kiến tham vấn trong quá trình thực hiện đánh giá tác động môi trường (ĐTM) của dự án Khu du lịch nghỉ dưỡng, thể thao, thương mại và giải trí cao cấp Vĩnh Hưng. Sau khi xem xét, Ủy ban Mặt trận Tổ quốc Việt Nam xã Trung Trách có ý kiến như sau:

1. Về vị trí thực hiện dự án đầu tư: Thống nhất về vị trí địa lý của địa điểm thực hiện dự án.

2. Về tác động môi trường của dự án đầu tư: Đồng ý với những nhận định, đánh giá các tác động của Dự án đối với môi trường tự nhiên, kinh tế - xã hội khu vực trong báo cáo ĐTM.

3. Về biện pháp giảm thiểu tác động xấu đến môi trường: Đồng ý với các biện pháp giảm thiểu ô nhiễm và bảo vệ môi trường đã được đề xuất trong Báo cáo ĐTM của Dự án.

4. Về chương trình quản lý và giám sát môi trường; phương án phòng ngừa, ứng phó sự cố môi trường: Đồng ý với chương trình quan trắc, giám sát môi trường cho các giai đoạn của dự án cũng như phương án phòng ngừa, ứng phó sự cố môi trường tương ứng đã được nêu trong báo cáo ĐTM.

5. Về các nội dung khác có liên quan đến dự án đầu tư:

- Nghiêm túc thực hiện các biện pháp giảm thiểu ô nhiễm môi trường như đề xuất trong báo cáo;

- Tiến hành cải tạo, nâng cấp dự án nhanh nhằm giảm thiểu tối đa các tác động xấu phát sinh trong quá trình thi công, ảnh hưởng đến đời sống sinh hoạt của người dân xung quanh Dự án.

- Phối hợp với chính quyền địa phương để quản lý công nhân nhằm ngăn chặn mâu thuẫn với người dân địa phương và các tệ nạn xã hội.

Trên đây là ý kiến của Ủy ban Mặt trận Tổ quốc Việt Nam xã Trung Trạch gửi Công ty TNHH Tập đoàn Vĩnh Hưng để nghiên cứu, hoàn thiện báo cáo ĐTM của dự án theo quy định của pháp luật./.

Nơi nhận:

- Như trên;
- Lưu VT.



Nguyễn Sông Hậu

Bổ Trạch, ngày 7 tháng 7 năm 2022

BIÊN BẢN XÁC ĐỊNH VỊ TRÍ BÃI ĐÓ ĐẤT PHONG HÓA VÀ BÃI TRỪ

Dự án: Khu du lịch nghỉ dưỡng, thể thao, thương mại và giải trí cao cấp Vinh Hưng
Địa điểm xây dựng: Xã Trung Trạch, xã Đại Trạch - Huyện Bố Trạch - Tỉnh Quảng Bình

1. Thành phần tham gia:

a. Địa phương: UBND xã Trung Trạch

Ông: Nguyễn Minh Quang

Chức vụ: Chủ tịch UBND xã

Ông:

Chức vụ:

b. Đại diện Chủ đầu tư: Công ty TNHH Tập đoàn Vinh Hưng.

Ông: Phan Văn Duộc

Chức vụ: Tổng giám đốc

Ông:

Chức vụ:

c. Đơn vị tư vấn khảo sát: Công ty TNHH Đầu tư Phát triển Đô thị An Hưng

Ông: Phan Văn Lợi

Chức vụ: Giám đốc

Ông:

Chức vụ:

2. Nội dung làm việc:

Hội đồng kiểm tra thực tế vị trí bãi thải, bãi trữ vật liệu đất không thích hợp cho công trình Khu du lịch nghỉ dưỡng, thể thao, thương mại và giải trí cao cấp Vinh Hưng như sau:

- Khối lượng dự kiến đổ đất phong hóa và trữ là 600 000 m³, trong đó:

+ Đổ trữ tại dự án Khu du lịch nghỉ dưỡng, thể thao, thương mại và giải trí cao cấp Vinh Hưng, khối lượng dự kiến là: 530 000 m³;

+ Đổ đất phong hóa tại thôn 2 xã Trung Trạch, khối lượng dự kiến là 70 000m³; Vị trí tại 2 bãi đất trống thuộc thôn 2 xã Trung Trạch (có tọa độ tập sơ đồ 1 và sơ đồ 2 kèm theo), diện tích tại sơ đồ 1 là 13967,8 m², diện tích tại sơ đồ 2 là 6908m²; Tổng diện tích 2 vị trí đổ đất phong hóa là 20875,8 m².

- Cự ly vận chuyển tính trung bình từ dự án đến vị trí đổ đất phong hóa là: 2,2 km.

3. Kết luận: Hội đồng thống nhất vị trí đổ thải, bãi trữ nêu trên, làm cơ sở để thực hiện các bước tiếp theo.



ĐẠI DIỆN ĐỊA PHƯƠNG

Nguyễn Minh Quang



ĐẠI DIỆN CHỦ ĐẦU TƯ

Phan Văn Duộc

ĐẠI DIỆN TƯ VẤN KHẢO SÁT



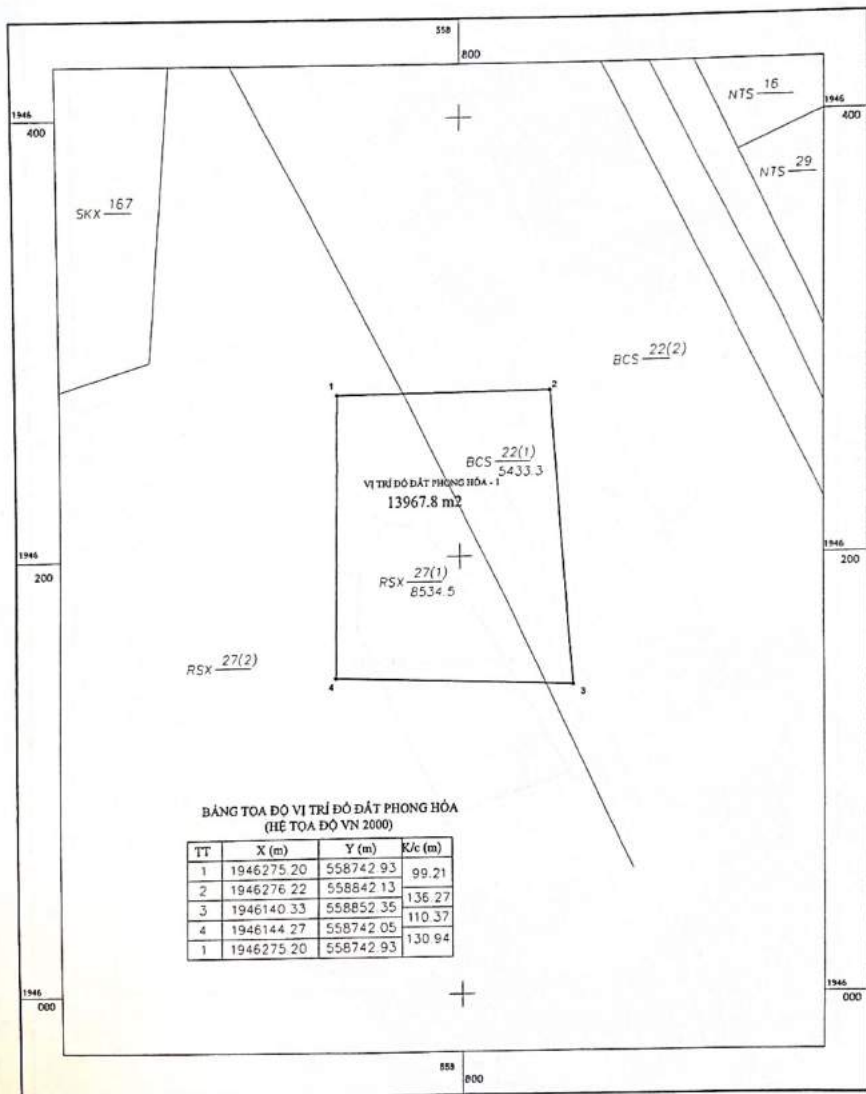
Phan Văn Lợi

SƠ ĐỒ 1

VỊ TRÍ ĐỒ ĐẤT PHONG HÓA TẠI THÔN 2 XÃ TRUNG TRẠCH, HUYỆN BỐ TRẠCH

DỰ ÁN: KHU DU LỊCH NGHỈ DƯỠNG, THỂ THAO, THƯƠNG MẠI VÀ GIẢI TRÍ CAO CẤP VĨNH HƯNG

ĐỊA ĐIỂM XÂY DỰNG: XÃ TRUNG TRẠCH, XÃ ĐẠI TRẠCH, HUYỆN BỐ TRẠCH, TỈNH QUẢNG BÌNH



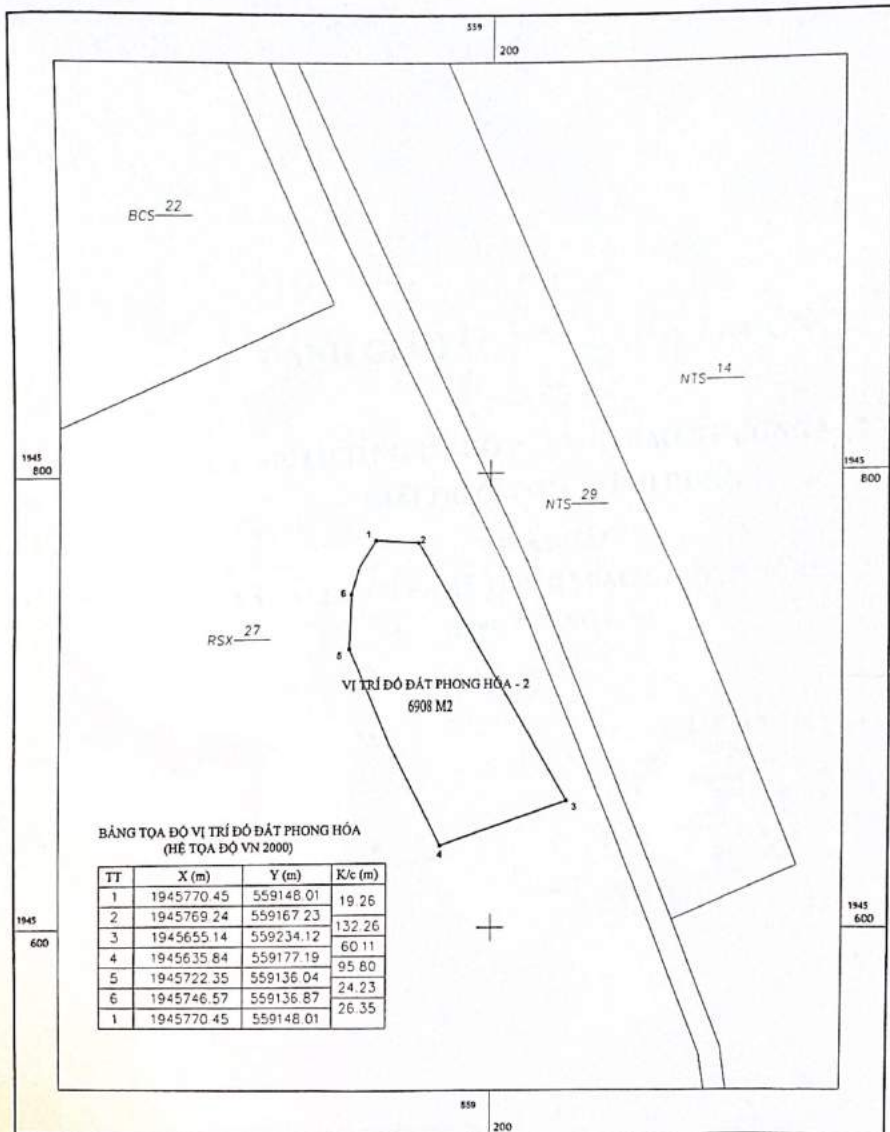
BẢNG TOA ĐỘ VỊ TRÍ ĐỒ ĐẤT PHONG HÓA
(HỆ TOA ĐỘ VN 2000)

TT	X (m)	Y (m)	K/c (m)
1	1946275.20	558742.93	99.21
2	1946276.22	558842.13	136.27
3	1946140.33	558852.35	110.37
4	1946144.27	558742.05	130.94
1	1946275.20	558742.93	

SƠ ĐỒ 2

VỊ TRÍ ĐÓ ĐẤT PHONG HÓA TẠI THÔN 2 XÃ TRUNG TRẠCH, HUYỆN BỐ TRẠCH

DỰ ÁN: KHU DU LỊCH NGHỈ DƯỠNG, THỂ THAO, THƯƠNG MẠI VÀ GIẢI TRÍ CAO CẤP VĨNH HƯNG
 ĐỊA ĐIỂM XÂY DỰNG: XÃ TRUNG TRẠCH, XÃ ĐẠI TRẠCH, HUYỆN BỐ TRẠCH, TỈNH QUẢNG BÌNH



BẢNG TỌA ĐỘ VỊ TRÍ ĐÓ ĐẤT PHONG HÓA
(HỆ TỌA ĐỘ VN 2000)

TT	X (m)	Y (m)	K/c (m)
1	1945770.45	559148.01	19.26
2	1945769.24	559167.23	132.26
3	1945655.14	559234.12	60.11
4	1945635.84	559177.19	95.80
5	1945722.35	559136.04	24.23
6	1945746.57	559136.87	26.35
1	1945770.45	559148.01	