

SỞ NÔNG NGHIỆP VÀ PTNT
TRUNG TÂM NƯỚC SẠCH VÀ VSMT NÔNG THÔN

BÁO CÁO ĐỀ XUẤT CẤP GIẤY PHÉP MÔI TRƯỜNG

CÔNG TRÌNH: CẤP NƯỚC SINH HOẠT XÃ QUẢNG CHÂU
ĐỊA ĐIỂM: THÔN TRUNG MINH, XÃ QUẢNG CHÂU, HUYỆN QUẢNG
TRẠCH, TỈNH QUẢNG BÌNH

Quảng Bình, tháng 12 năm 2022

MỤC LỤC

MỤC LỤC	1
DANH MỤC CÁC BẢNG	3
DANH MỤC CÁC HÌNH VẼ	Error! Bookmark not defined.
DANH MỤC CÁC TỪ VÀ CÁC KÝ HIỆU VIẾT TẮT	5
MỞ ĐẦU	6
1. Tóm tắt hình thành của cơ sở	6
2. Các văn bản pháp lý, quy chuẩn, tiêu chuẩn và hướng dẫn kỹ thuật có liên quan làm căn cứ cho việc thực hiện báo cáo đề xuất cấp giấy phép môi trường	7
CHƯƠNG I	10
THÔNG TIN CHUNG VỀ CƠ SỞ	10
1.1. Tên chủ cơ sở	10
1.2. Tên cơ sở	10
1.3. Công suất, công nghệ, sản phẩm sản xuất của cơ sở	11
1.4. Nguyên liệu, nhiên liệu, vật liệu, phế liệu	12
1.5. Các thông tin khác liên quan đến Công trình.....	13
Chương II	19
SỰ PHÙ HỢP CỦA CƠ SỞ VỚI QUY HOẠCH ,.....	19
KHẢ NĂNG CHỊU TẢI CỦA MÔI TRƯỜNG	19
2.1. Sự phù hợp của cơ sở với quy hoạch bảo vệ môi trường quốc gia, quy hoạch tỉnh, phân vùng môi trường	19
2.2. Sự phù hợp của cơ sở đối với khả năng chịu tải của môi trường.....	19
CHƯƠNG III	20
KẾT QUẢ HOÀN THÀNH CÁC CÔNG TRÌNH, BIỆN PHÁP	20
BẢO VỆ MÔI TRƯỜNG CỦA CƠ SỞ	20
3.1. Công trình, biện pháp thoát nước mưa, thu gom và xử lý nước thải	20
3.2. Công trình, biện pháp xử lý bụi, khí thải	22
3.3. Công trình, biện pháp lưu giữ, xử lý chất thải rắn thông thường	22
3.4. Công trình, biện pháp lưu giữ, xử lý chất thải nguy hại	23
3.5. Công trình, biện pháp giảm thiểu tiếng ồn, độ rung	23
3.6. Phương án phòng ngừa, ứng phó sự cố môi trường.....	24
CHƯƠNG IV	28

NỘI DUNG ĐỀ NGHỊ CẤP GIẤY PHÉP MÔI TRƯỜNG	28
4.1. Nội dung đề nghị cấp phép đối với nước thải	28
4.2. Nội dung đề nghị cấp phép đối với khí thải	28
4.3. Nội dung đề nghị cấp phép đối với tiếng ồn, độ rung.....	28
4.4. Nội dung đề nghị cấp phép của dự án đầu tư thực hiện dịch vụ xử lý chất thải nguy hại	28
Chương V	29
KẾT QUẢ QUAN TRẮC MÔI TRƯỜNG CỦA CƠ SỞ.....	29
5.1. Kết quả quan trắc môi trường định kỳ đối với nước thải.....	29
Chương VI.....	31
CHƯƠNG TRÌNH QUAN TRẮC MÔI TRƯỜNG CỦA CƠ SỞ.....	31
6.1. Kế hoạch vận hành thử nghiệm công trình xử lý chất thải	31
6.2. Chương trình quan trắc chất thải (tự động, liên tục và định kỳ) theo quy định của pháp luật	32
6.3. Kinh phí thực hiện quan trắc môi trường hàng năm	32
Chương VII.....	33
KẾT QUẢ KIỂM TRA, THANH TRA.....	33
VỀ BẢO VỆ MÔI TRƯỜNG ĐỐI VỚI CƠ SỞ.....	33
Chương VIII	34
CAM KẾT CỦA CHỦ CƠ SỞ.....	34
PHỤ LỤC BÁO CÁO	35

DANH MỤC CÁC BẢNG

Bảng 1.1. Tọa độ định vị và cấu trúc các giếng khoan của công trình	11
Bảng 1.2. Tình trạng hoạt động các hạng mục phục vụ Công trình	16
Bảng 1.3. Lưu lượng khai thác nước dưới đất của Công trình (m ³)	16
Bảng 3.1. Tọa độ vị trí xả thải và vị trí nguồn tiếp nhận nước thải	21
Bảng 3.2. Khối lượng CTNH phát sinh	23
Bảng 4.1. Giá trị giới hạn của các thông số ô nhiễm nước thải	28
Bảng 5.1. Kết quả phân tích chất lượng nước thải năm 2020	29
Bảng 5.2. Kết quả phân tích chất lượng nước thải năm 2021	29
Bảng 6.1. Các công trình xử lý chất thải và thời gian vận hành thử nghiệm.....	31
Bảng 6.2. Tổng hợp kế hoạch quan trắc môi trường nước	31
Bảng 6.3. Tổng hợp kế hoạch quan trắc môi trường nước	32

DANH MỤC HÌNH ẢNH

Hình 1.1. Biểu đồ lưu lượng khai thác nước dưới đất của Công trình.....	17
Hình 3.1. Mặt cắt hệ thống xử lý nước thải	21
Hình 3.2. Mặt bằng hệ thống xử lý nước thải	22

DANH MỤC CÁC TỪ VÀ CÁC KÝ HIỆU VIẾT TẮT

STT	TỪ VIẾT TẮT	NGHĨA CỦA TỪ VIẾT TẮT
1	QCVN	Quy chuẩn Việt Nam
2	BYT	Bộ Y tế
3	SNN	Sở Nông nghiệp
4	BTNMT	Bộ Tài nguyên môi trường
5	BVMT	Bảo vệ môi trường
6	CTNH	Chất thải nguy hại
7	NĐ-CP	Nghị định chính phủ
8	UBND	Ủy ban nhân dân

MỞ ĐẦU

1. Tóm tắt hình thành của cơ sở

Cùng với sự phát triển kinh tế xã hội của tỉnh Quảng Bình, đời sống sinh hoạt của nhân dân xã Quảng Châu nói riêng, người dân huyện Quảng Trạch nói chung ngày càng được cải thiện hơn. Chương trình xây dựng nông thôn mới đã giúp thu nhập bình quân đầu người năm sau cao hơn năm trước, bộ mặt nông thôn ngày một đổi mới.

Về mặt kinh tế, giáo dục, sản xuất, ... xã Quảng Châu ít nhiều đã đạt được nhiều thành tựu đáng kể trong việc phát triển kinh tế xã hội của địa phương mình. Các công trình công cộng như trường, trạm, đường xá, điện đã được đầu tư tương đối tốt. Tuy nhiên các vấn đề về nước sạch và vệ sinh môi trường thì vẫn còn đang bỏ ngỏ, chưa có được hệ thống cấp nước tập trung, nước chưa được xử lý, không đảm bảo điều kiện vệ sinh môi trường. Mặt khác tình trạng ô nhiễm môi nguồn nước mặt ngày càng nghiêm trọng cũng ảnh hưởng không nhỏ đến chất lượng nước ngầm mạch nông mà người dân đã và đang sử dụng.

Trước năm 2008, người dân trong khu vực dự án phải dùng nước giếng khoan, nước mưa, nước giếng khơi cho sinh hoạt, ăn uống hàng ngày của mình. Nước không được xử lý cũng gây tâm lý hoang mang cho người dân. Người dân vẫn chấp nhận dùng nguồn nước chưa được xử lý vì chưa có nguồn nước sạch thay thế. Mong muốn có được một hệ thống cung cấp nước sạch cho xã là điều không chỉ chính quyền địa phương mà tất cả người dân trong xã đều mong mỏi và ủng hộ. Một công trình cấp nước tập trung để cấp nước sạch cho xã đang là sự cần thiết đối với người dân.

Năm 2008, UBND xã đã xây dựng công trình với công suất 566 m³/ngày, diện tích sử dụng đất là 500m². Đến năm 2009, các giếng khoan này cơ bản hoàn thành và được đưa vào sử dụng.

Ngày 20/3/2020 UBND tỉnh Quảng Bình có quyết định số 817/QĐ-UBND về việc điều chuyển các công trình cấp nước sạch nông thôn từ Ủy ban nhân dân các xã sang cho Trung tâm Nước sạch và VSMT NT thuộc Sở Nông nghiệp và Phát triển nông thôn quản lý, sử dụng (đợt 1).

Thực hiện theo pháp luật Bảo vệ môi trường hiện hành, đơn vị quản lý là Trung tâm Nước sạch và Vệ sinh môi trường nông thôn lập Báo cáo đề xuất cấp Giấy phép môi trường của Công trình cấp nước sinh hoạt xã Quảng Châu trình Ủy ban nhân dân tỉnh Quảng Bình cấp Giấy phép môi trường cho Công trình.

2. Các văn bản pháp lý, quy chuẩn, tiêu chuẩn và hướng dẫn kỹ thuật có liên quan làm căn cứ cho việc thực hiện báo cáo đề xuất cấp giấy phép môi trường

2.1. Văn bản pháp luật

- Luật Bảo vệ Môi trường số 72/2020/QH14 ngày 17/11/2020 của Quốc Hội;
- Luật Tài nguyên nước số 17/2012/QH13 ngày 21/6/2012 của Quốc hội;
- Nghị định 201/2013/NĐ-CP ngày 27/11/2013 của Chính phủ quy định chi tiết thi hành một số điều của luật Tài nguyên nước;
- Nghị định số 59/2015/NĐ-CP ngày 18/6/2015 của Chính phủ về quản lý dự án đầu tư xây dựng;
- Nghị định số 40/2020/NĐ-CP ngày 06/4/2020 của Chính phủ quy định chi tiết thi hành một số điều của Luật Đầu tư công;
- Nghị định số 53/2020/NĐ-CP ngày 5/5/2020 của Chính phủ quy định phí bảo vệ môi trường (BVMT) đối với nước thải;
- Nghị định 08/2022/NĐ-CP ngày 10/01/2022 của Chính phủ quy định chi tiết một số điều của Luật Bảo vệ môi trường;
- Thông tư số 39/2010/TT-BTNMT ngày 16/12/2010 của Bộ Tài nguyên và Môi trường quy định Quy chuẩn kỹ thuật quốc gia về môi trường;
- Thông tư số 32/2013/TT-BTNMT ngày 25/10/2013 của Bộ Tài nguyên và Môi trường ban hành QCVN 05:2013/BTNMT Quy chuẩn kỹ thuật quốc gia về chất lượng không khí xung quanh;
- Thông tư số 65/2015/TT-BTNMT ngày 21/12/2015 của Bộ Tài nguyên và Môi trường ban hành QCVN 08-MT:2015/BTNMT Quy chuẩn kỹ thuật quốc gia về chất lượng nước mặt;
- Thông tư số 24/2016/TT-BYT ngày 30/6/2016 của Bộ Y tế quy định Quy chuẩn kỹ thuật quốc gia về tiếng ồn – mức tiếp xúc cho phép tiếng ồn tại nơi làm việc;
- Thông tư số 27/2016/TT-BYT ngày 30/6/2016 của Bộ Y tế quy định Quy chuẩn kỹ thuật quốc gia về độ rung – mức tiếp xúc cho phép tiếng ồn tại nơi làm việc;
- Thông tư số 10/2019/TT-BYT ngày 30/6/2016 của Bộ Y tế ban hành Quy chuẩn kỹ thuật quốc gia – Giá trị giới hạn tiếp xúc cho phép 50 yếu tố hóa học tại nơi làm việc;

- Thông tư số 02/2022/TT-BTNMT ngày 10/1/2022 của Bộ Tài nguyên và Môi trường về Quy định chi tiết thi hành một số điều của Luật Bảo vệ môi trường;
- Thông tư số 10/2021/TT-BTNMT ngày 30/6/2022 của Bộ Tài nguyên và Môi trường về Quy định kỹ thuật quan trắc môi trường và quản lý thông tin, dữ liệu quan trắc chất lượng môi trường;
- Quyết định số 42/2015/QĐ-UBND ngày 08/12/2015 của UBND tỉnh Quảng Bình về việc ban hành quy định quản lý, bảo vệ tài nguyên nước trên địa bàn tỉnh Quảng Bình;
- Quyết định số 817/QĐ-UBND ngày 20/3/2020 của UBND tỉnh Quảng Bình về việc điều chuyển các công trình cấp nước sạch nông thôn từ Ủy ban nhân dân các xã sang cho Trung tâm Nước sạch và VSMT NT thuộc Sở Nông nghiệp và Phát triển nông thôn quản lý, sử dụng (đợt 1);
- Quyết định số 450/QĐ-TTg ngày 13/4/2022 của Thủ tướng Chính phủ về phê duyệt chiến lược BVMT quốc gia đến năm 2030, tầm nhìn đến năm 2050;

2.2. Các tiêu chuẩn, quy chuẩn Việt Nam

- QCVN 07:2009/BTNMT - Quy chuẩn kỹ thuật quốc gia về ngưỡng CTNH;
- QCVN 26:2010/BTNMT - Quy chuẩn kỹ thuật quốc gia về tiếng ồn;
- QCVN 40:2011/BTNMT Quy chuẩn kỹ thuật quốc gia về nước thải công nghiệp;
- QCVN 05:2013/BTNMT – Chất lượng không khí – Quy chuẩn kỹ thuật quốc gia về chất lượng không khí xung quanh;
- QCVN 08-MT:2015/BTNMT – Quy chuẩn quốc gia về nước mặt;
- QCVN 24:2016/BYT - Quy chuẩn kỹ thuật quốc gia về tiếng ồn – mức tiếp xúc cho phép tiếng ồn tại nơi làm việc;
- QCVN 27:2016/BYT - Quy chuẩn kỹ thuật quốc gia về độ rung – giá trị cho phép độ rung tại nơi làm việc;
- QCVN 01-1:2018/BYT Tiêu chuẩn kỹ thuật quốc gia về chất lượng nước sạch sử dụng cho mục đích sinh hoạt;
- QCVN 03:2019/BYT - Quy chuẩn kỹ thuật quốc gia về giới hạn tiếp xúc cho phép của 50 yếu tố hóa học tại nơi làm việc;
- QCVN 02:2019/BYT - Quy chuẩn kỹ thuật quốc gia về bụi – giá trị tiếp xúc bụi cho phép tại nơi làm việc;

CHƯƠNG I THÔNG TIN CHUNG VỀ CƠ SỞ

1.1. Tên chủ cơ sở

- Tên chủ cơ sở: Trung tâm Nước sạch và Vệ sinh môi trường nông thôn tỉnh Quảng Bình.

- Địa chỉ văn phòng: số 03, đường Lê Quý Đôn, phường Đồng Hải, Tp Đồng Hới, tỉnh Quảng Bình.

- Đại diện: Ông Bùi Thái Nguyên

Chức vụ: Giám đốc

- Điện thoại: 0232.3859855;

Fax: 0232.3820659;

- E-mail: trungtamnuoc5@gmail.com.

- Quyết định thành lập: số 430/QĐ-SNN ngày 10/8/2017 của Sở Nông nghiệp và Phát triển nông thôn Ban hành quy định chức năng, nhiệm vụ, quyền hạn và cơ cấu tổ chức của Trung tâm Nước sạch và Vệ sinh môi trường nông thôn.

- Lĩnh vực hoạt động: Phục vụ quản lý nhà nước về chương trình, công trình cấp nước sạch và vệ sinh môi trường nông thôn trên địa bàn tỉnh; cung cấp các dịch vụ liên quan đến nước sạch và vệ sinh môi trường nông thôn theo quy định của pháp luật.

1.2. Tên cơ sở

- Tên cơ sở: Công trình cấp nước sinh hoạt xã Quảng Châu, huyện Quảng Trạch.

- Địa điểm cơ sở: Thôn Trung Minh, Xã Quảng Châu, huyện Quảng Trạch, tỉnh Quảng Bình

- Văn bản thẩm định thiết kế xây dựng, các loại giấy phép có liên quan đến môi trường, phê duyệt dự án:

+ Quyết định số 817/QĐ-UBND ngày 20/3/2020 của UBND tỉnh Quảng Bình về việc điều chuyển các công trình cấp nước sạch nông thôn từ Ủy ban nhân dân các xã sang cho Trung tâm Nước sạch và VSMT NT thuộc Sở Nông nghiệp và Phát triển nông thôn quản lý, sử dụng (đợt 1);

- Quy mô của cơ sở (phân loại theo tiêu chí quy định của pháp luật về đầu tư công): Dự án nhóm C.

Quy mô khai thác với công suất thiết kế 566 m³/ngày.đêm, với công suất thiết kế như vậy thì căn cứ thuộc thẩm quyền cấp phép của Ủy ban nhân dân cấp tỉnh cấp, gia hạn, điều chỉnh, đình chỉ hiệu lực, thu hồi và cấp lại giấy phép đối

với trường hợp khai thác, sử dụng nước mặt cho các mục đích khác với lưu lượng dưới 50.000m³/ngày.đêm quy định tại khoản đ Điều 28 Nghị định 201/2013/NĐ-CP và căn cứ Phụ lục IV của Nghị định 08/2020 Luật bảo vệ môi trường 2020 Dự án thuộc Dự án đầu tư nhóm II.

1.3. Công suất, công nghệ, sản phẩm sản xuất của cơ sở

1.3.1. Công suất

- Công suất thiết kế: 566m³/ngày.đêm. Cung cấp nước sinh hoạt cho khoảng 336 hộ gia đình và đơn vị trên địa bàn xã Quảng Châu, huyện Quảng Trạch.

- Công suất khai thác thực tế trung bình năm 2022: 400m³/ngày.đêm.

1.3.2. Công nghệ xử lý nước của Công trình

Nguồn nước khai thác sử dụng là nước ngầm lấy từ giếng khoan, tại thôn Trung Minh, xã Quảng Châu, huyện Quảng Trạch, tỉnh Quảng Bình.

Trên địa bàn xã Quảng Châu hiện tại có 6 giếng khai thác nước dưới đất thuộc quản lý của Trung tâm Nước sạch và VSMTNT (4 giếng được xây dựng từ năm 2009, bàn giao lại từ UBND xã Quảng Châu và 2 giếng được xây dựng mới năm 2020-2021).

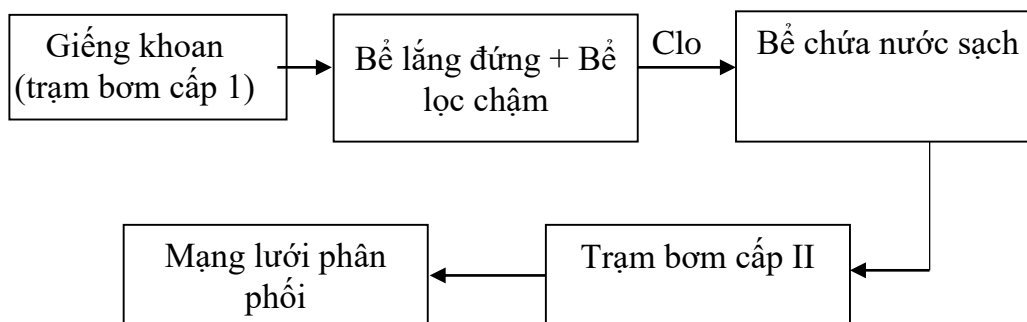
- Tọa độ vị trí khai thác nước (giếng khoan) và đài cấp nước:

Bảng 1.1. Tọa độ định vị và cấu trúc các giếng khoan của công trình

Tên điểm	Hệ tọa độ VN2000, KTT 105 ⁰ 30', múi chiếu 3 ⁰	
	X (m)	Y (m)
GK1	1,977,343.654	542,753.166
GK2	1,977,335.24	542,748.47
GK3	1,977,323.40	542,743.52
GK4	1,977,312.98	542,740.09
GK5	1,977,376.615	542,642.568
GK6	1,977,442. 28	542,609.682
Đài cấp nước	1,977,385.047	542,601.01

Nguồn nước mặt sau khi được bơm qua Trạm bơm cấp I được xử lý theo sơ

đồ công nghệ sau đây:



Thuyết minh quy trình công nghệ xử lý:

- Giếng khoan và trạm bơm cấp 1: Tại vị trí công trình đầu mỗi nước được khai thác bằng hệ thống 06 giếng khoan, sau đó được bơm lên bể lắng thông qua hệ thống máy bơm chìm.

- Bể lọc chậm: Nước sẽ chảy sang bể lọc chậm, tại đây quá trình lọc diễn ra, nước sẽ đi qua lớp vật liệu lọc và đi qua bể chứa nước sạch. Chu kì lọc kết thúc khi lượng cặn bản đóng trên bề mặt lớp vật liệu lọc làm chậm tốc độ lọc so với chế độ làm việc bình thường, khi đó tiến hành rửa bể lọc.

- Khử trùng: Nước vào bể chứa nước sạch được châm Clo dung dịch để khử trùng trước khi cấp vào mạng lưới về các khu vực tiêu thụ. Sau khi khử trùng nước đầu ra đảm bảo tiêu chuẩn (QCVN 01-1:2018/BYT Tiêu chuẩn kỹ thuật quốc gia về chất lượng nước sạch sử dụng cho mục đích sinh hoạt) được trạm bơm cấp II vận chuyển ra mạng phân phối đến các hộ sử dụng nước.

1.3.3. Sản phẩm của cơ sở

Cung cấp nước sạch đạt tiêu chuẩn vệ sinh về chất lượng nước sinh hoạt theo QCVN 01-1:2018/BYT cho hộ dân các thôn thuộc xã Quảng Châu, huyện Quảng Trạch.

1.4. Nguyên liệu, nhiên liệu, vật liệu, phế liệu (loại phế liệu, mã HS, khối lượng phế liệu dự kiến nhập khẩu), điện năng, hóa chất sử dụng, nguồn cung cấp điện, nước của cơ sở

1.4.1. Nhu cầu và nguồn cung cấp nước

❖ Nước cấp cho trạm xử lý nước

- Công trình cấp nước xã Quảng Châu, huyện Quảng Trạch sử dụng nước từ hệ thống giếng khoan, với công suất thiết kế là 566 m³/ngày.đêm.

❖ Nước phục vụ phòng cháy chữa cháy

Nước phục vụ phòng cháy, chữa cháy của Công trình được sử dụng nước từ bể chứa nước sạch, sử dụng hệ thống bơm có sẵn.

❖ *Nhu cầu và nguồn cung cấp điện*

Cấp điện áp cần thiết để khai thác và vận hành hệ thống cấp nước là 380V và 220V do điện lực tỉnh Quảng Bình quản lý. Hệ thống cột điện, dây dẫn đến khu vận hành khoảng 200m và hệ thống cấp điện cho hệ thống máy bơm cấp 1 và nhà quản lý điều hành.

1.4.2. *Hóa chất xử lý nước*

Để phục vụ xử lý nước, Trạm cấp nước sử dụng hóa chất Clo bột để khử trùng nước. Lắp đặt 01 thùng nhựa mỗi loại 100 lít để đựng các hóa chất pha loãng để châm vào hệ thống xử lý. Khối lượng các loại hóa chất sử dụng trong quá trình xử lý nước không có định mức cụ thể mà tùy thuộc vào chất lượng nước đầu và tùy từng mùa vào của hệ thống thì sẽ tương ứng với từng lượng hóa chất cụ thể.

Bảng 1.2. Lượng hóa chất sử dụng qua các năm

Năm	Lượng nước khai thác trung bình (m ³ /ngày.đêm)	Lượng hóa chất sử dụng (kg/năm)
		Clo bột
2019	105	-
2020	355	36,5
2021	390	37
Đến tháng 11/2022	400	35,5

1.5. Các thông tin khác liên quan đến Công trình

1.5.1. *Các hạng mục chủ yếu của Công trình*

Phương thức khai thác:

Tại vị trí công trình đầu mỗi nước được khai thác bằng hệ thống giếng khoan, sau đó được bơm bể lắng, bể lọc chậm thông qua hệ thống máy bơm chìm (bơm 1). Nước sẽ được dẫn vào ngăn phân phối nước, sau đó đi qua ngăn lọc sơ bộ. Bể lọc chậm làm nhiệm vụ lọc các chất cặn và xử lý vi sinh nguồn nước vừa được khai thác. Sau khi qua bể lọc chậm nước được dẫn vào trong bể chứa nước. Trạm bơm 2 làm nhiệm vụ hút nước từ bể chứa nước cấp vào mạng lưới cấp nước. Do nhu cầu dùng nước của người dân trên mạng lưới không đồng đều trong ngày vì vậy đài nước làm nhiệm vụ điều hoà lưu lượng và áp lực cho mạng lưới (trong những giờ nhu cầu dùng nước mạng lưới thấp lưu lượng nước do trạm bơm 2 phát ra không tiêu thụ hết thì được chảy trích luỹ lên đài và những giờ nhu cầu dùng nước mạng lưới lớn, lượng nước do trạm bơm 2 phát ra không đủ cung cấp thì lượng nước tích luỹ ở đài nước bù vào lưu lượng hao hụt đó. (Bản vẽ công trình xử lý nước cấp được đính kèm ở phần Phụ lục)

Các thông số kỹ thuật cơ bản của công trình:

- Bơm 1 (Bơm giếng khoan)

Bơm làm việc với chế độ $Q_{bom} = 4,17 \times Q_{ml} = 23,6 \text{ m}^3/\text{h}$.

Với 5 bơm tương ứng 5 giếng khoan

Lưu lượng mỗi bơm: $Q_{1 \text{ bơm}} = Q_{bom}/4 = 5,59 \text{ m}^3/\text{h}$

Cột áp của máy bơm: $H_p = 36,4\text{m}$.

Loại bơm: Bơm chìm TYPE: V4F24-7T, có các thông số như sau: $Q_b = 3,6-24 \text{ m}^3/\text{h}$; $H_b = 40-5\text{m}$

- Nhà trạm bơm 1:

Nhà trạm bơm 1 có chức năng định vị bơm 1 và bảo vệ hệ thống giếng khoan và bơm 1 khỏi sự ảnh hưởng của thời tiết, sự phá hoại của bên ngoài. Nhằm bảo đảm hệ thống giếng khoan và bơm 1 hoạt động đúng kỹ thuật và độ bền.

Nhà bơm 1 thiết kế theo dạng hình tròn, đặt nửa chìm nửa nổi

+ Diện tích $2,4\text{m}^2$.

+ Chiều cao $0,77\text{m}$, cốt âm trong đất $0,4\text{m}$

+ Vật liệu bê tông mác 200.

- Bể lọc chậm

Diện tích lọc $47,2\text{m}^2$, thiết kế thành 2 ngăn:

Kích thước sơ bộ mỗi ngăn: $3,8-6,3\text{m}$.

Chiều cao công tác của bể lọc $2,2\text{m}$

Vật liệu bê tông cốt thép.

- Bể chứa nước:

Bể chứa nước có nhiệm vụ điều hoà lưu lượng cho toàn hệ thống cấp nước, dung tích bể chứa nước $75,4\text{m}^3$, bể được thiết kế 2 ngăn.

Kích thước sơ bộ mỗi ngăn: $4,5 \times 3,8 \times 2,2\text{m}$.

Vật liệu bê tông cốt thép

- Trạm bơm 2:

Công suất thiết kế phát vào mạng lưới: $Q_{ml} = 565,57 \text{ m}^3/\text{ngđ}$

Số lượng: 3 bơm.

Cột áp bơm: $H_b = 13\text{m}$.

Loại bơm: TYPE: 32-16/1.5. MATING MOTOR: Y90S-2/1.5KW

Bơm có các thông số như sau:

+ $Q_b = 6-21 \text{ m}^3/\text{h}$

+ $H_b = 24,7-14,1\text{m}$

Khoảng cách các bơm 1m , khoảng cách đặt bơm cách tường nhà trạm tối thiểu $0,7\text{m}$.

- Đài cấp nước:

Đài nước làm nhiệm vụ điều hoà lưu lượng và áp lực cho mạng lưới cấp nước. Đài nước được thiết kế với dung tích 68,4 m³, với chiều cao 11m. Đài nước được xây dựng gần khu vực xử lý nước với mặt bằng xây dựng thuận lợi, gần hệ thống mạng lưới cấp nước tiết kiệm được đường ống và áp lực bơm dẫn nước lên đài.

- *Bể lắng bùn*: có kích thước (2,3 x 3,3)m với chiều cao 1,6m, thành bể bằng BTCT móng M100 đá 4x6.

- *Hệ thống mạng lưới đường ống cấp nước*:

Tuyến ống chính được bố trí theo trục đường chính liên xã, thuận lợi cho dẫn và phân phối nước vừa bảo đảm tiết kiệm đường ống và thuận lợi cho thi công cũng như quá trình vận hành, bảo dưỡng công trình, Các tuyến ống nhánh được lấy từ đường ống chính đi vào các ngõ xóm cung cấp cho tất cả các hộ dân trong vùng cấp nước. Trên toàn mạng lưới cấp nước bố trí các trụ đánh dấu với khoảng cách 50m/1 trụ. Thuận lợi trong quá trình bảo vệ, duy tu bảo dưỡng đường ống. Ống được đặt bên mép đường với khoảng cách mép đường 1m. Độ sâu chôn ống 0,6m (từ mặt đất đến đáy ống).

Tổng chiều dài toàn bộ mạng lưới cấp nước 11.721m (chưa kể đoạn ống dẫn vào từng hộ gia đình). Trong đó:

- + Ống HDPE 140 dày 6.7mm = 160m.
- + Ống HDPE 125 dày 6.01mm = 66m.
- + Ống HDPE 110 dày 5.3mm = 608m
- + Ống HDPE 90 dày 5.1mm = 66m
- + Ống HDPE 75 dày 4.3mm = 795.3m
- + Ống HDPE 63 dày 3.6mm = 859.6m
- + Ống HDPE 50 dày 2.9mm = 1141.4m
- + Ống HDPE 40 dày 2.4mm = 779.7m
- + Ống HDPE 32 dày 1.9mm = 7227.5m
- + Ống TT Kẽm D 125-32 = 17.5m

Hệ thống đường ống kỹ thuật trong Trạm xử lý bằng ống thép đen và ống HDPE PN10. Trên hệ thống mạng lưới bố trí van xả cạn, xả khí, van chuyển tuyến, các vật tư phụ từng trên tuyến.

1.5.2. Tình hình hoạt động của Công trình

- Thời gian công trình bắt đầu vận hành: Xây dựng từ năm 2008, tiên hành vận hành từ năm 2009 được quản lý bởi UBND xã Quảng Châu, và được bàn giao cho Trung tâm Nước sạch và Vệ sinh môi trường nông thôn quản lý vào 20/3/2020 cho đến nay.

- Tình hình hoạt động của công trình đến thời điểm hiện tại: Công trình vận hành ổn định, đảm bảo cấp nước sinh hoạt cho người dân các Quảng Châu, huyện

Quảng Trạch, tỉnh Quảng Bình.

Bảng 1.3. Tình trạng hoạt động các hạng mục phục vụ Công trình

TT	Hạng mục công trình	Đánh giá hiện trạng hoạt động
1	Bể lắng đứng	Tốt
2	Bể lọc chậm	Tốt
3	Bể chứa nước sạch	Tốt
4	Trạm bơm cấp II + rửa lọc	Tốt
5	Nhà hóa chất	Tốt
6	Bể xử lý bùn	Tốt
7	Các hạng mục phụ trợ, mạng lưới đường ống phân phối nước	Tốt

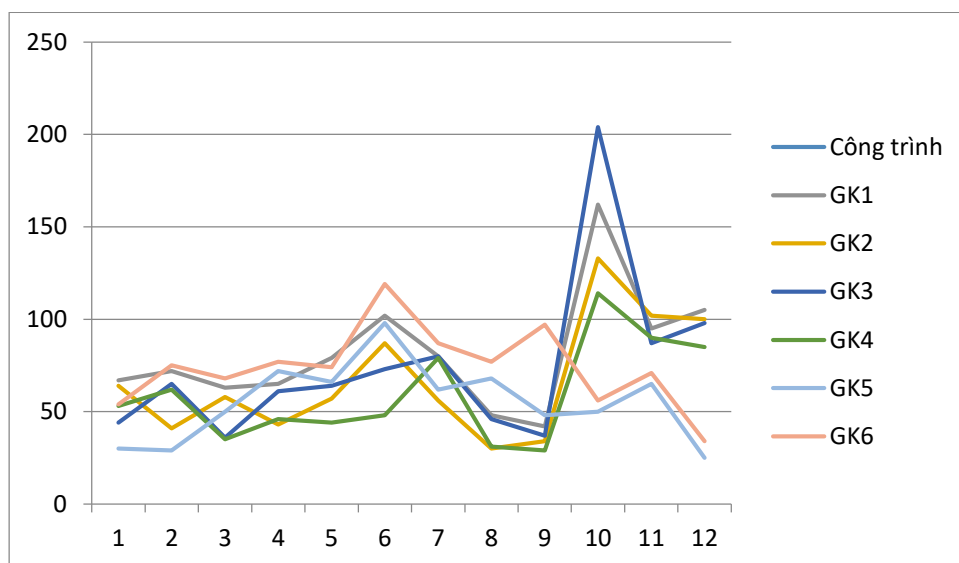
1.5.3. Tình hình khai thác, sử dụng nước của Công trình

- *Chế độ khai thác:*

Dựa vào số liệu tổng hợp từ Sổ vận hành công trình năm 2021, tổng hợp thông tin về tình hình khai thác cụ thể như sau:

Bảng 1.4. Lưu lượng khai thác nước dưới đất của Công trình (m³)

Công trình	Năm bắt đầu KT	Tháng khai thác											
		1	2	3	4	5	6	7	8	9	10	11	12
GK1	2009	67	72	63	65	79	102	80	48	42	62	95	105
GK2	2009	64	41	58	43	57	87	56	30	34	133	102	100
GK3	2009	44	65	36	61	64	73	80	46	37	104	87	98
GK4	2009	53	62	35	46	44	48	79	31	29	114	90	85
GK5	2021	30	29	50	72	66	98	62	68	48	50	65	25
GK6	2021	54	75	68	77	74	119	87	77	97	56	71	34
TỔNG		312	344	310	364	384	527	444	300	287	519	510	447



Hình 1.1. Biểu đồ lưu lượng khai thác nước dưới đất của Công trình năm 2021

Đánh giá chung: Qua số liệu ở Bảng trên và biểu đồ cho thấy, lưu lượng khai thác nước dưới đất của công trình có sự biến động theo từng giai đoạn trong năm, lưu lượng khai thác có sự gia tăng vào những tháng cuối năm (khoảng từ tháng 10 đến tháng 11) và giảm dần từ khoảng tháng 1 đến tháng 4, từ tháng 5 đến tháng 7, mặc dù không phải là thời gian lượng nước dưới đất nhiều nhưng vì nhu cầu sử dụng của người dân tăng cao nên Chủ công trình vẫn phải đảm bảo lưu lượng khai thác để cung cấp cho người dân địa phương.



Bể lọc chậm



Bể chứa nước sạch



Trạm bơm cấp II



Đài nước



Nhà vận hành và chứa hóa chất

Lưu lượng khai thác, sử dụng thời điểm lập báo cáo:

- Lưu lượng khai thác, sử dụng nước thiết kế: 16.980 m³/tháng (tương đương 566 m³/ngày).
- Lưu lượng khai thác, sử dụng nước lớn nhất: 15.810 m³/tháng (tương đương 527 m³/ngày).
- Lưu lượng khai thác, sử dụng nước trung bình: 12.000 m³/tháng (tương đương 400 m³/ngày).
- Lưu lượng khai thác, sử dụng nước nhỏ nhất: 8.610 m³/tháng (tương đương 287 m³/ngày).

Chương II

SỰ PHÙ HỢP CỦA CƠ SỞ VỚI QUY HOẠCH, KHẢ NĂNG CHỊU TẢI CỦA MÔI TRƯỜNG

2.1. Sự phù hợp của cơ sở với quy hoạch bảo vệ môi trường quốc gia, quy hoạch tỉnh, phân vùng môi trường

Hệ thống cấp nước sạch cho công trình cấp nước sinh hoạt xã Quảng Châu không chỉ đáp ứng nhu cầu cấp thiết về sử dụng nước sinh hoạt của người dân xã Quảng Châu mà còn bảo vệ sức khỏe của người dân, giảm tỉ lệ người mắc các bệnh liên quan đến nguồn nước ô nhiễm, nâng cao sức khỏe cộng đồng và góp phần xây dựng ý thức dùng nước sạch của người dân để bảo vệ môi trường và nâng cao chất lượng cuộc sống cho cộng đồng.

Việc thực hiện Công trình cấp nước đảm bảo phù hợp với quy hoạch bảo vệ môi trường, quy hoạch cấp nước của khu vực.

2.2. Sự phù hợp của cơ sở đối với khả năng chịu tải của môi trường

Khu vực Công trình có địa hình cao trên vùng đồi với cây cối xung quanh. Khu vực Công trình cấp nước cách xa nhà máy sản xuất, lân cận khu vực dự án không có các nhà máy, xí nghiệp sản xuất, sức chịu tải của môi trường còn lớn. Do đặc thù là xử lý nước cấp, sản phẩm là nước sạch phục vụ sinh hoạt và sản xuất của nhân dân khu vực. Quá trình sản xuất phát sinh rất ít lượng nước thải, bụi, khí thải. Vì vậy, việc thực hiện dự án là phù hợp với khả năng chịu tải của môi trường.

Nước thải sau xử lý của Công trình cấp nước theo hệ thống mương dẫn nội bộ thải ra đất trồng cây công nghiệp. Lưu lượng xả thải cực đại là 10m³/ngày.đêm. Lượng nước thải ít, chất lượng nước thải đảm bảo QCVN 40:2011/BTNMT - Quy chuẩn kỹ thuật Quốc gia về chất lượng nước thải công nghiệp. Vì vậy, tác động của việc xả nước thải của công trình đến môi trường không đáng kể.

Để đánh giá sức chịu tải của môi trường khu vực Công trình cấp nước, Trung tâm Nước sạch và VSMT nông thôn phối hợp với Trung tâm Tư vấn công nghệ môi trường và an toàn vệ sinh lao động tiến hành lấy mẫu nước thải tại khu vực Công trình cấp nước. Tổng hợp kết quả quan trắc được thể hiện tại Chương 5 của Báo cáo. Kết quả quan trắc môi trường cho thấy, chất lượng nước thải đạt Quy chuẩn cho phép.

CHƯƠNG III

KẾT QUẢ HOÀN THÀNH CÁC CÔNG TRÌNH, BIỆN PHÁP BẢO VỆ MÔI TRƯỜNG CỦA CƠ SỞ

3.1. Công trình, biện pháp thoát nước mưa, thu gom và xử lý nước thải

3.1.1. Thu gom, thoát nước mưa

- Trạm cấp nước không có hệ thống thu gom và thoát nước mưa mà nước mưa chảy tràn trên các khu vực được thoát theo địa hình tự nhiên.

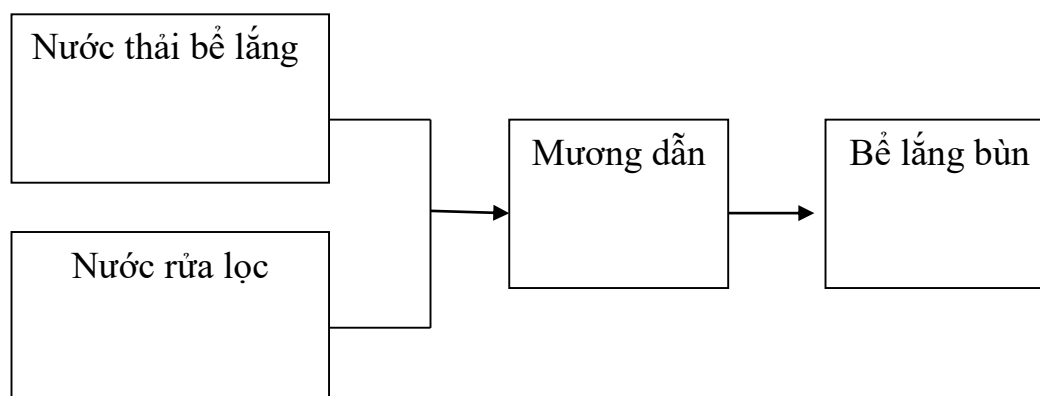
- Nước mưa chảy tràn trên khu vực sân, đường nội bộ được thoát theo địa hình và thoát vào rãnh thoát nước mưa xung quanh theo nguyên lý tự chảy và tự thấm vào khu vực xung quanh Trạm cấp nước.

Trong những năm qua, lượng nước mưa tự thấm tốt, không có hiện tượng ngập úng cục bộ.

3.1.2. Thu gom, thoát nước thải

- *Đối với nước súc rửa lớp vật liệu lọc*: Trong quá trình hoạt động của Trạm cấp nước, lớp vật liệu lọc của bể lọc chậm sẽ được rửa lọc, làm sạch lớp cặn lắng, xác vi sinh vật chết bám dính trong lớp vật liệu lọc. Định kỳ hàng ngày sẽ tiến hành súc rửa, tùy thuộc vào mức độ nhiễm bẩn của lớp vật liệu lọc. Quá trình này sẽ làm phát sinh một lượng nước thải, lượng nước thải này chỉ chứa một lượng chất rắn lơ lửng, các chất hữu cơ, chất rắn có độ hòa tan cao mà không chứa các chất độc hại.

Nước thải theo mương dẫn chảy về hệ thống xử lý.



Tổng lượng nước xả thải lớn nhất của cơ sở là $6 \text{ m}^3/\text{ngày.đêm}$

Nước thải từ việc súc rửa lớp vật liệu lọc và nước thải từ bể lắng qua hệ thống rãnh thoát nước ống UPVC D110 với chiều dài khoảng 3m và chảy về bể lắng bùn. Tại bể lắng bùn, nước thải được xử lý bằng phương pháp lắng cơ học và lọc ngược qua lớp cát, sạn, sau đó qua bể lắng 2.

Nước sau khi xử lý tại bể lắng bùn theo hệ thống ống dẫn UPVC D110 dài

15m chảy ra rãnh thoát nước.

- Điểm xả nước thải sau xử lý: Vị trí xả thải của Công trình cấp nước sinh hoạt xã Quảng Châu là rãnh thoát nước ven đường chung của xã.

Vị trí xả thải và vị trí tiếp nhận nước thải có tọa độ:

Bảng 3.1. Tọa độ vị trí xả thải và vị trí nguồn tiếp nhận nước thải

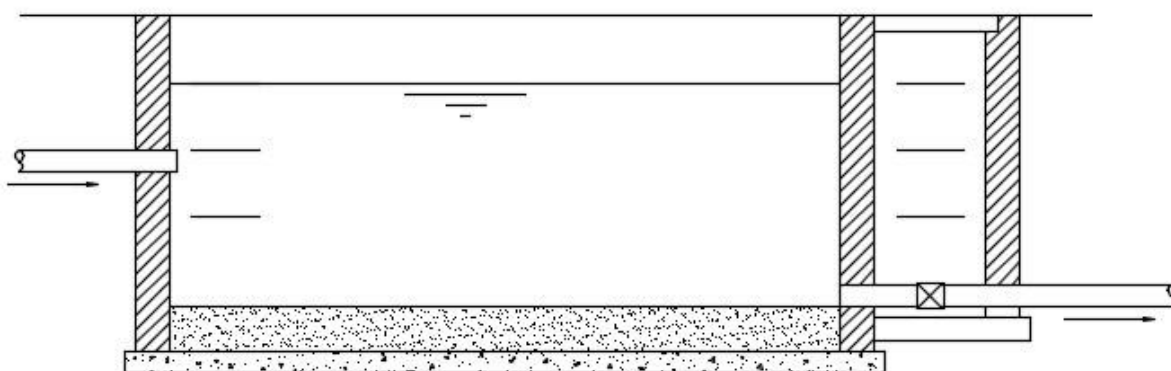
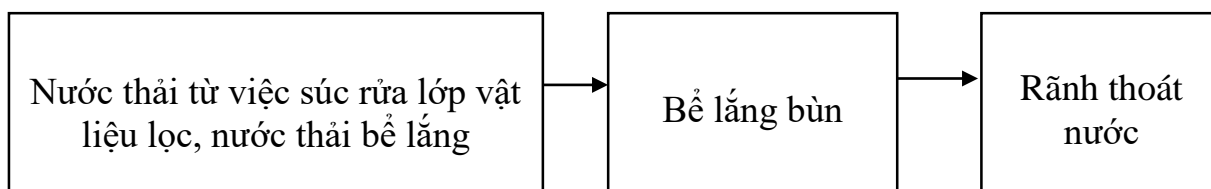
STT	Vị trí	X (m)	Y (m)
1	Vị trí xả thải	1979.995	541.587

- Đối với nước thải từ việc làm sạch đường ống cấp nước: Thiết kế các van xả cặn tại các điểm có mương thoát nước hoặc ao hồ để khi xối rửa đường ống không để nước chảy tràn ra đường làm mất mỹ quan khu vực và ảnh hưởng đến sinh hoạt của các hộ dân gần kề cũng như hoạt động giao thông qua lại.

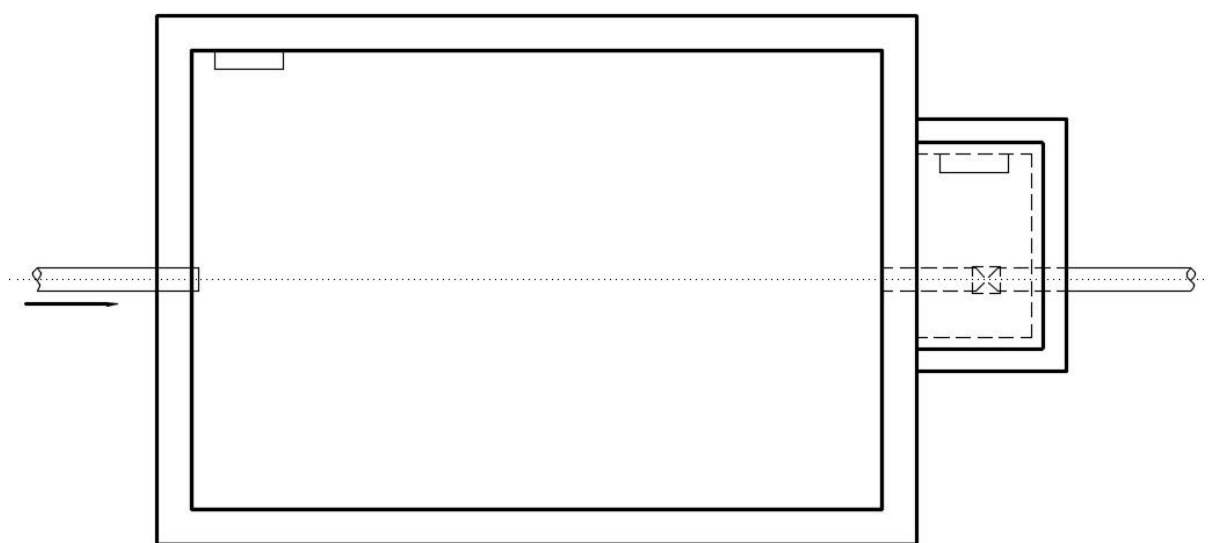
3.1.3. Xử lý nước thải

Nước thải từ việc súc rửa lớp vật liệu lọc và nước thải từ bể lắng sẽ được dẫn vào bể lắng bùn, tại đây nước được xử lý bằng phương thức lắng cơ học qua tầng lắng bùn, sau đó nước theo hệ thống ống dẫn chảy ra nguồn tiếp nhận.

Bể lắng bùn có kích thước (3,3 x 2,3 x 1,6)m, bao gồm 2 tầng là tầng chứa nước với thể tích $W = 6m^3$ và tầng lắng bùn. Kết cấu bể nền đáy được đầm nén bởi lớp đá dăm bằng BTCT mác 150. Đáy, mặt trong và mặt ngoài thành bể được tráng 1 lớp xi măng để chống thấm. Định kỳ lượng bùn lắng trong bể lắng bùn được nạo vét 02 lần/năm và đắp xung quanh trạm.



Hình 3.1. Mặt cắt hệ thống xử lý nước thải



Hình 3.2. Mặt bằng hệ thống xử lý nước thải

Nước thải qua xử lý đạt chất lượng theo QCVN 40:2011/BTNMT ngày 28/11/2011 Quy chuẩn kỹ thuật quốc gia về nước thải công nghiệp.

3.2. Công trình, biện pháp xử lý bụi, khí thải

Do đặc thù là Công trình xử lý nước cấp phục vụ sinh hoạt và sản xuất của người dân xã Quảng Châu, quá trình vận hành không phát sinh bụi, khí thải.

Lượng bụi và khí thải phát sinh chủ yếu từ hoạt động của các phương tiện giao thông ra vào Công trình, vận chuyển hóa chất xử lý nước thải. Lượng bụi này là lượng bụi phân tán, bụi nặng, tro, dễ lắng đọng.

Để thực hiện giảm thiểu lượng bụi phát tán vào môi trường trong khuôn viên Công trình, cán bộ vận hành trạm thường xuyên quét dọn vệ sinh các khu vực, dùng hệ thống ống nhựa mềm để tưới nước trên mặt bằng sân trong khuôn viên.

- Diện tích cây xanh: Vì Công trình cấp nước nằm ngay trên đồi trồng cây lâu năm, vì vậy đã góp phần giảm thiểu lượng bụi phát sinh đồng thời tạo cảnh quan môi trường xanh, sạch đẹp.

3.3. Công trình, biện pháp lưu giữ, xử lý chất thải rắn thông thường

3.3.1. *Chất thải rắn sinh hoạt*: đặc thù các cán bộ vận hành không ở lại trạm nên lượng rác thải này phát sinh rất ít.

- Loại chất thải này có thành phần chính gồm bao bì, bóng đèn, giẻ lau dính dầu.

- Khối lượng chất thải rắn sinh hoạt hàng ngày căn cứ vào lượng cán bộ vận hành Trạm cấp nước. Số lượng cán bộ vận hành (tính ngày thời điểm cao nhất) là 2 người, tuy nhiên chỉ 1 người thường xuyên ở Trạm. Khối lượng phát sinh thực

tế chỉ khoảng 0,1kg/ngày.

- Trạm cấp nước đã bố trí 01 thùng rác có nắp đậy dung tích 20 lít tại khu nhà văn phòng để thu gom lượng rác thải sinh hoạt phát sinh.

Do lượng chất thải rắn sinh hoạt phát sinh rất ít nên lượng rác thải này được hợp đồng với đơn vị thu gom rác của Huyện đến thu gom với tần suất ít nhất 01 lần/tuần.

3.3.2. Chất thải rắn sản xuất

- Chất thải rắn từ quá trình nạo vét hồ thu bùn: Loại chất thải này thành phần gồm lượng chất thải rắn, các chất hữu cơ nhưng không chứa các chất độc hại nên có thể định kỳ thu gom đi đổ tại bãi rác chung của huyện.

- Chất thải bao bì đựng hóa chất xử lý nước: Bao bì đựng hóa chất Clo bột thì không phải là chất thải nguy hại nên được thu gom vào 1 chỗ và tiến hành hợp đồng với đơn vị chức năng để đi đổ tại bãi rác chung của huyện.

3.4. Công trình, biện pháp lưu giữ, xử lý chất thải nguy hại

Lượng chất thải nguy hại phát sinh chủ yếu là bao bì thải, giẻ lau, bóng đèn hỏng nhưng với số lượng phát sinh là rất ít. Số lượng phát thải như sau:

Bảng 3.2. Khối lượng CTNH phát sinh

STT	Tên CTNH	Mã CTNH	Khối lượng (kg/năm)
1	Bao bì thải	12 02 03	02
2	Giẻ lau dính dầu mỡ	12 02 06	01
3	Bóng đèn hư hỏng	12 02 06	0,5
Tổng			3,5

Giáp với nhà kho, Trạm bố trí 01 thùng có nắp đậy dung tích 20 lít chứa chất thải nguy hại đúng cách. Các thùng chứa chất thải nguy hại đều được dán mã và có mã cảnh báo nguy hại từng loại tương ứng.

Định kỳ 03 tháng/lần đơn vị thu gom rác của Huyện sẽ đến thu gom lượng rác thải nguy hại này và đem đi xử lý đúng cách.

3.5. Công trình, biện pháp giảm thiểu tiếng ồn, độ rung

Trong quá trình hoạt động của Công trình, tiếng ồn – độ rung phát sinh do:

- Hoạt động của máy bơm;

- Hoạt động của các phương tiện giao thông ra vào Trạm.

Để giảm thiểu tiếng ồn, độ rung từ hoạt động của các máy bơm nước, lắp móng đế chân đế máy bơm được đổ móng bê tông mác cao, chân đế được đệm các lót cao su dày chống rung, ồn.

Trong quá trình hoạt động, cán bộ vận hành Công trình thường xuyên kiểm tra, bảo dưỡng, tra dầu mỡ vào hệ thống các máy bơm để máy hoạt động tốt, hạn chế tiếng ồn.

Quản lý độ rung nơi làm việc theo đúng QCVN 27:2016/BYT Quy chuẩn kỹ thuật Quốc gia về độ rung – Giá trị cho phép tại nơi làm việc. Quản lý tiếng ồn nơi làm việc theo đúng QCVN 24:2016/BYT Quy chuẩn kỹ thuật Quốc gia về tiếng ồn – Mức tiếp xúc cho phép tiếng ồn tại nơi làm việc.

3.6. Phương án phòng ngừa, ứng phó sự cố môi trường

3.6.1. Trang bị phòng cháy, chữa cháy tại khu vực nhà điều hành

- Bố trí các biển hiệu, biển cảnh báo an toàn cháy nổ, biển hướng dẫn công tác chữa cháy tại khu nhà vận hành.

- Bố trí 01 bình chữa cháy dạng bột loại 4kg đặt tại khu nhà vận hành và 02 bình chữa cháy dạng bột 4kg đặt ở nhà kho chứa hóa chất.

- Thường xuyên kiểm tra trang thiết bị vật tư PCCC, có phương án sửa chữa, thay mới thiết bị khi xảy ra hỏng hóc, hư hại.

- Các thiết bị điện luôn được duy trì ở điều kiện an toàn, ngăn ngừa khả năng phát tia lửa điện ở các khu vực nguy hiểm. Các máy móc dùng điện được nối đất chống điện rò và chống tích điện từ.

- Khi xảy ra sự cố, nước phục vụ chữa cháy được lấy từ bể chứa nước sạch của Công trình.

3.6.2. Biện pháp giảm thiểu sự cố hóa chất

Công trình cấp nước sử dụng hóa chất cho quá trình xử lý nước bao gồm: Clo bột nên bắt buộc phải áp dụng các biện pháp bảo quản hóa chất nghiêm ngặt, tránh để thất thoát gây lãng phí và ô nhiễm môi trường.

Các loại hóa chất xử lý nước đều ở dạng bột, chứa trong các bao bì, thùng chứa riêng biệt và được kê cao nên hạn chế thấp nhất nguy cơ rò rỉ ra ngoài môi trường. Hóa chất được đơn vị cung cấp vận chuyển tới và được chứa trong gian

chứa hóa chất.

Tất cả các cán bộ vận hành đều được tập huấn đảm bảo về an toàn hóa chất.

** Đối với kho chứa hóa chất:*

- Kho chứa hóa chất được xây dựng bằng BTCT, có hệ thống thu lồi chống sét, được định kỳ kiểm tra theo các quy định hiện hành. Trong kho, sắp xếp các loại hóa chất riêng thành từng khu vực:

- Tại khu vực chứa hóa chất có các dụng cụ để khắc phục khi có sự cố tràn đổ hoặc rò rỉ hóa chất như giẻ lau, bình chữa cháy.

- Kho bảo quản, lưu trữ hóa chất chỉ có công nhân trực tiếp làm việc với hóa chất và người có trách nhiệm mới được ra vào, nghiêm cấm người không phận sự vào khu vực nguy hiểm và có biển cảnh báo.

- Bảo quản hóa chất theo đúng hướng dẫn của nhà sản xuất về nhiệt độ, độ ẩm và các yếu tố liên quan khác.

- Theo dõi tình hình quản lý và sử dụng hóa chất và ghi vào sổ vận hành hàng ngày.

- Tránh nguồn nhiệt, tia lửa điện, lửa hàn nơi có hóa chất.

- Thường xuyên kiểm tra kho chứa hóa chất, các dụng cụ dùng để pha hóa chất và các thùng đựng hóa chất sau khi pha, tránh tình trạng rò rỉ hóa chất ra môi trường.

- Bao bì thải có dính hóa chất được lưu trữ trong thùng rác có nhãn dán chứa bao bì riêng biệt và định kỳ được đơn vị thu gom mang đi xử lý theo đúng quy định.

** Quá trình sử dụng hóa chất:*

- Có kế hoạch sử dụng hóa chất cho từng ngày, từng tuần.

- Cán bộ vận hành được trang bị kiến thức đầy đủ về an toàn khi sử dụng hóa chất. Trang bị đầy đủ các phương tiện bảo hộ lao động như: khẩu trang, găng tay, áo quần bảo hộ,... cho người tiếp xúc trực tiếp với hóa chất.

- Sử dụng hóa chất đúng thời gian, hướng dẫn được ghi trên bao bì.

** Ứng phó khi sự cố xảy ra:*

- Các loại hóa chất bị rò rỉ, rơi vãi ra ngoài cần phải được thu gom kịp thời vào các thùng chứa.

- Nhanh chóng cô lập khu vực bị rò rỉ, tràn hóa chất và tiến hành thu gom, làm sạch bề mặt. Dùng các vật liệu (cát) và thùng chứa thích hợp để thu gom, giữ khô tất cả vật liệu và chất thải sau thu gom.

- Thực hiện các biện pháp sơ cứu kịp thời, nhanh chóng cho người nhiễm hóa chất: rửa sạch mặt, tắm rửa toàn thân, súc miệng bằng nước sạch.

- Liên hệ với cơ sở y tế gần nhất để có biện pháp chữa trị kịp thời đối với người bị dính hóa chất.

3.6.3. Sự cố tai nạn điện, hỏng hóc máy móc

- Hệ thống điện được tính theo quy phạm riêng, dây dẫn có tiết diện lớn phù hợp với cường độ dòng điện, công suất dùng và phải lắp đặt các thiết bị phòng ngừa điện quá tải, điện lưới tăng giảm đột ngột. Ở khu vực nhiệt độ cao, dây điện được đi ngầm và được bảo vệ kỹ.

- Các máy móc thiết bị làm việc ở áp suất cao có hồ sơ lý lịch rõ ràng, được trang bị đầy đủ các đồng hồ đo áp suất và thực hiện nghiêm ngặt chế độ kiểm tra định kỳ.

- Các thiết bị điện luôn được duy trì ở điều kiện an toàn, ngăn ngừa khả năng phát ra tia lửa điện ở các khu vực nguy hiểm.

- Lắp đặt hệ thống chống sét hệ thống thu lôi trên từng khối Công trình.

3.6.4. Sự cố rò rỉ từ các lỗ trong hệ thống cấp nước và sự mất áp lực

- Đường ống công nghệ, các van của từng hạng mục được thiết kế độc lập, đảm bảo khi tiến hành tháo lắp, sửa chữa thiết bị hư hỏng không làm ảnh hưởng đến các đường ống khác,

- Thường xuyên kiểm tra và bảo dưỡng các hệ thống đường ống; van vận trước khi vận hành trong ngày làm việc và tiến hành bảo dưỡng định kỳ.

- Kiểm tra độ mòn các chi tiết và cho dầu bôi trơn thường kỳ.

- Lắp đặt các van và đường ống dự phòng khi có sự cố xảy ra buộc phải dùng để sửa chữa, thì nước vẫn có thể chảy và cung cấp đến các bể, đảm bảo lưu lượng cung cấp nước cho các hộ dân.

- Khuyến khích các hộ dân hạn chế sử dụng nước trong quá trình sự cố xảy ra.

3.6.5. Giảm thiểu tai nạn lao động

- Trang bị áo quần, mũ, găng tay, giày bảo hộ cho cán bộ vận hành Trạm cấp nước.

- Phổ cập các kiến thức cơ bản về an toàn lao động nhằm nâng cao sự hiểu biết và ý thức của mỗi cán bộ công nhân viên.

CHƯƠNG IV

NỘI DUNG ĐỀ NGHỊ CẤP GIẤY PHÉP MÔI TRƯỜNG

4.1. Nội dung đề nghị cấp phép đối với nước thải

- Nguồn phát sinh nước thải: Nước thải sinh hoạt; Nước thải từ việc súc rửa lớp vật liệu lọc và nước thải bể lắng.

- Lượng xả thải tối đa: $6\text{m}^3/\text{ngày.đêm}$.

- Dòng nước thải: 01 dòng. Dòng nước thải sau xử lý ống dẫn về bể chứa nước thải sau xử lý để tưới cây.

- Vị trí xả thải có tọa độ: X (m) = 1979.995 ; Y (m) = 58541.587

- Nguồn tiếp nhận: thôn Trung Minh, xã Quảng Châu, huyện Quảng Trạch.

- Các chất ô nhiễm và giá trị giới hạn của các chất ô nhiễm theo dòng nước thải: Nước thải sau xử lý đạt QCVN 40:2011/BTNMT ngày 28/11/2011 Quy chuẩn kỹ thuật quốc gia về nước thải công nghiệp.

Bảng 4.1. Giá trị giới hạn của các thông số ô nhiễm nước thải

TT	Tên chỉ tiêu	ĐVT	QCVN 40:2011/BTNMT (Cột B)
1	Màu sắc	TCU	150
2	TSS	mg/l	100
3	pH	-	5,5 – 9,0
4	Coliform	Vi khuẩn/ 100ml	5000
5	Amoni	mg/l	10
6	BOD	mg/l	50
7	COD	mg/l	150

4.2. Nội dung đề nghị cấp phép đối với khí thải

Không có.

4.3. Nội dung đề nghị cấp phép đối với tiếng ồn, độ rung

Không có.

4.4. Nội dung đề nghị cấp phép của dự án đầu tư thực hiện dịch vụ xử lý chất thải nguy hại

Không có.

Chương V

KẾT QUẢ QUAN TRẮC MÔI TRƯỜNG CỦA CƠ SỞ

5.1. Kết quả quan trắc môi trường định kỳ đối với nước thải.

Bảng 5.1. Kết quả phân tích chất lượng nước thải năm 2020

STT	Chỉ tiêu	Đơn vị	Kết quả		QCVN 40 : 2011/BTNMT (Cột B)
			Trước xử lý	Sau xử lý	
-	Lấy và bảo quản mẫu*	-	-	-	-
1	pH*(29,1 ⁰ C)	-	6,15	6,89	5,5 - 9
2	Tổng chất rắn lơ lửng (TSS)**	mg/l	124	32	100
3	Nhu cầu oxy hóa học (COD)**	mg/l	218	44	150
4	Nhu cầu oxy sinh hóa (BOD ₅)**	mg/l	132	28	50
5	Độ màu*	Pt-Co	76,9	34,2	150
6	Amoni (NH ₄ ⁺)** (tính theo N)	mg/l	22,5	2,16	10
7	Coliform*	MPN/ 100ml	9.000	4.000	5.000

(Nguồn: Trung tâm Tư vấn công nghệ môi trường và an toàn vệ sinh lao động)

Qua kết quả Bảng 5.1, ta thấy mẫu nước thải trước khi qua hệ thống xử lý các chỉ tiêu đều không đạt và sau xử lý các chỉ tiêu đều đạt theo QCVN 40:2011/BTNMT (Cột B) – Quy chuẩn kỹ thuật quốc gia về nước thải công nghiệp.

Bảng 5.2. Kết quả phân tích chất lượng nước thải năm 2021

STT	Chỉ tiêu	Đơn vị	Kết quả		QCVN 40 : 2011/BTNMT (Cột B)
			Trước xử lý	Sau xử lý	
1	pH*** (27,3 ⁰ C)	-	6,28	6,75	5,5 - 9
2	TSS**	mg/L	130	35	100
3	COD**	mg/L	185	64	150
4	BOD ₅ **	mg/L	106	38	50
5	Độ màu (tính theo Pt-Co)*	mg/L	110	32,1	150

*Báo cáo đề xuất cấp giấy phép môi trường công trình Cấp nước sinh hoạt xã
Quảng Châu*

STT	Chỉ tiêu	Đơn vị	Kết quả		QCVN 40 : 2011/BTNMT (Cột B)
			Trước xử lý	Sau xử lý	
6	NH ₄ ⁺ (tính theo N)**	mg/L	18,5	3,05	10
7	Coliform*	MPN/ 100mL	8.000	3.500	5.000

(Nguồn: Trung tâm Tư vấn công nghệ môi trường và an toàn vệ sinh lao động)

Qua kết quả Bảng 5.2, ta thấy mẫu nước thải trước khi qua hệ thống xử lý các chỉ tiêu đều không đạt và sau xử lý các chỉ tiêu đều đạt theo QCVN 40:2011/BTNMT (Cột B) – Quy chuẩn kỹ thuật quốc gia về nước thải công nghiệp.

Chương VI

CHƯƠNG TRÌNH QUAN TRẮC MÔI TRƯỜNG CỦA CƠ SỞ

6.1. Kế hoạch vận hành thử nghiệm công trình xử lý chất thải

6.1.1. Thời gian dự kiến vận hành thử nghiệm

Bảng 6.1. Các công trình xử lý chất thải và thời gian vận hành thử nghiệm

TT	Các công trình xử lý chất thải	Tình trạng	Thời gian dự kiến vận hành chạy thử nghiệm
1	Hệ thống thu gom, xử lý nước thải (10m ³ /ngày.đêm)	Hoàn thiện 100%	Từ 2/1/2023 – 30/3/2023

6.1.2. Kế hoạch quan trắc chất thải, đánh giá hiệu quả xử lý của các công trình, thiết bị xử lý chất thải

* Kế hoạch quan trắc chất thải và thời gian dự kiến lấy mẫu

Vị trí lấy mẫu: Bể chứa nước thải sau xử lý, tọa độ vị trí lấy mẫu quan trắc theo hệ VN 2000: X (m) =1979.995 ; Y (m) =585.415

Để đánh giá kết quả vận hành các công trình xử lý, Trung tâm nước sạch và VSMTNT sẽ phối hợp với đơn vị có đầy đủ chức năng đến lấy mẫu và phân tích mẫu với tần suất 01lần/1 đợt chạy thử nghiệm, và sẽ lấy mẫu đánh giá tiếp theo nếu lần phân tích đó không đạt các chỉ tiêu theo yêu cầu kỹ thuật và các tiêu chuẩn, quy chuẩn hiện hành. Kế hoạch quan trắc nước thải như sau:

Bảng 6.2. Tổng hợp kế hoạch quan trắc môi trường nước

TT	Vị trí quan trắc	Thông số quan trắc	Công tác quan trắc	Quy chuẩn so sánh
1	Nước thải tại bể chứa nước thải sau xử lý	Màu sắc, pH, TSS, Coliform, Amoni, BOD, COD	- Nội kiểm	QCVN 40:2011/BTNMT Quy chuẩn kỹ thuật Quốc gia về nước thải công nghiệp do Bộ trưởng Bộ Tài nguyên và Môi trường ban hành

* Dự kiến thời gian thực hiện lấy mẫu môi trường như sau:

Trong thời gian đánh giá hiệu quả trong giai đoạn vận hành của công trình xử lý nước thải vào khoảng tháng 2 và tiếp tục lấy mẫu nếu không đạt các chỉ tiêu theo yêu cầu kỹ thuật và các tiêu chuẩn, quy chuẩn hiện hành.

** Tổ chức có đủ điều kiện hoạt động dịch vụ quan trắc môi trường dự kiến phối hợp để thực hiện kế hoạch*

Để đánh giá kết quả vận hành thử nghiệm các công trình xử lý, Trung tâm nước sạch và VSMT NT phối hợp với Trung tâm Tư vấn công nghệ môi trường và an toàn vệ sinh lao động lấy mẫu và phân tích mẫu.

6.2. Chương trình quan trắc chất thải (tự động, liên tục và định kỳ) theo quy định của pháp luật

6.2.1. Chương trình quan trắc môi trường định kỳ

Để đánh giá kết quả vận hành các công trình xử lý, Trung tâm nước sạch và VSMTNT sẽ phối hợp với đơn vị có đầy đủ chức năng đến lấy mẫu và phân tích mẫu, định kỳ 01 lần/năm. Kế hoạch quan trắc nước thải như sau:

Bảng 6. 3. Tổng hợp kế hoạch quan trắc môi trường nước

TT	Vị trí quan trắc	Thông số quan trắc	Quy chuẩn so sánh
1	Nước thải tại bể chứa nước thải sau xử lý	Màu sắc, pH, TSS, Coliform, Clorua, Amoni, BOD, COD	QCVN 40:2011/BTNMT Quy chuẩn kỹ thuật quốc gia về nước thải công nghiệp, Cột A quy định các thông số ô nhiễm trong nước thải công nghiệp khi xả vào nguồn nước dùng cho mục đích cấp nước sinh hoạt.

*** Dự kiến thời gian thực hiện lấy mẫu môi trường như sau:**

Trong thời gian đánh giá hiệu quả trong giai đoạn vận hành của công trình xử lý nước thải: 01 lần/năm vào tháng 6 hằng năm. Việc lấy mẫu và phân tích mẫu sẽ tuân thủ các yêu cầu kỹ thuật và các tiêu chuẩn, quy chuẩn hiện hành.

6.2.2. Chương trình quan trắc tự động, liên tục chất thải:

Cơ sở không thuộc đối tượng phải quan trắc tự động, liên tục chất thải.

6.3. Kinh phí thực hiện quan trắc môi trường hàng năm

Lấy từ nguồn kinh phí hoạt động hàng năm của Trung tâm Nước sạch và Vệ sinh môi trường nông thôn tỉnh Quảng Bình.

Chương VII

KẾT QUẢ KIỂM TRA, THANH TRA VỀ BẢO VỆ MÔI TRƯỜNG ĐỐI VỚI CƠ SỞ

Đơn vị không có kiểm tra, thanh tra về bảo vệ môi trường của các cơ quan có thẩm quyền đối với cơ sở trong 02 năm gần nhất.

Chương VIII

CAM KẾT CỦA CHỦ CƠ SỞ

Chúng tôi đảm bảo về độ trung thực của các thông tin, số liệu trong Báo cáo đề xuất cấp Giấy phép môi trường, kể cả các tài liệu đính kèm. Nếu có sai phạm, chúng tôi xin hoàn toàn chịu trách nhiệm trước pháp luật.

Chúng tôi cam kết việc thực hiện các biện pháp giảm thiểu tác động xấu đến môi trường nêu trong Báo cáo đạt các quy định, tiêu chuẩn, quy chuẩn kỹ thuật quốc gia về môi trường và thực hiện các biện pháp bảo vệ môi trường khác theo quy định hiện hành của pháp luật Việt Nam.

Chúng tôi chịu hoàn toàn trách nhiệm trước pháp luật nếu trong quá trình hoạt động có hành vi vi phạm các quy định về bảo vệ môi trường.

PHỤ LỤC BÁO CÁO

- Quyết định chức năng nhiệm vụ của Trung tâm Nước sạch và VSMT nông thôn;
- Quyết định điều chuyển đơn vị quản lý công trình;
- Sơ đồ vị trí lấy mẫu của chương trình quan trắc môi trường;
- Các phiếu kết quả quan trắc môi trường tại cơ sở;
- Bản vẽ mặt bằng công trình cấp nước;
- Bản vẽ hệ thống xử lý nước thải.

Số: 430 /QĐ-SNN

Quảng Bình, ngày 10 tháng 8 năm 2017

QUYẾT ĐỊNH

Ban hành Quy định chức năng, nhiệm vụ, quyền hạn và cơ cấu tổ chức của Trung tâm Nước sạch và Vệ sinh môi trường nông thôn

GIÁM ĐỐC SỞ NÔNG NGHIỆP VÀ PHÁT TRIỂN NÔNG THÔN

Căn cứ Quyết định số 01/2016/QĐ-UBND ngày 08/3/2016 của Ủy ban nhân dân tỉnh Quảng Bình về việc ban hành Quy định chức năng, nhiệm vụ, quyền hạn và cơ cấu tổ chức của Sở Nông nghiệp và Phát triển nông thôn tỉnh Quảng Bình;

Căn cứ Thông tư số 15/2015/TT-BNNPTNT ngày 26/3/2015 của Bộ Nông nghiệp và Phát triển nông thôn hướng dẫn nhiệm vụ các chi cục và các tổ chức sự nghiệp trực thuộc Sở Nông nghiệp và Phát triển nông thôn; Thông tư số 30/2016/TT-BNNPTNT ngày 25/8/2016 của Bộ Nông nghiệp và Phát triển nông thôn sửa đổi, bổ sung Điều 9, Thông tư số 15/2015/TT-BNNPTNT ngày 26/3/2015;

Căn cứ Quyết định số 1227/QĐ-UBND ngày 09/11/1996 của Ủy ban nhân dân tỉnh Quảng Bình về việc thành lập Trung tâm Nước sinh hoạt và Vệ sinh môi trường nông thôn Quảng Bình;

Căn cứ ý kiến thẩm định của Sở Nội vụ tỉnh Quảng Bình tại Công văn số 1153/SNV-TC ngày 28/7/2017;

Xét đề nghị của Trưởng phòng Tổ chức cán bộ, Giám đốc Trung tâm Nước sạch và Vệ sinh môi trường nông thôn,

QUYẾT ĐỊNH:

Điều 1. Ban hành kèm theo Quyết định này Quy định chức năng, nhiệm vụ, quyền hạn và cơ cấu tổ chức của Trung tâm Nước sạch và Vệ sinh môi trường nông thôn.

Điều 2. Quyết định này có hiệu lực kể từ ngày ký ban hành. Các quy định trước đây trái với Quyết định này đều bãi bỏ.

Điều 3. Trưởng phòng Tổ chức cán bộ, Giám đốc Trung tâm Nước sạch và Vệ sinh môi trường nông thôn, các tổ chức, cá nhân liên quan chịu trách nhiệm thi hành Quyết định này. /.

Nơi nhận:

- Như điều 3;
- Ủy ban nhân dân tỉnh (b/c);
- Các sở, ban, ngành, đơn vị, địa phương liên quan;
- Lãnh đạo, các phòng ban, đơn vị thuộc Sở;
- Trang Thông tin điện tử, Bản tin NN-PTNT;
- Lưu TCCB, VT.



Phan Văn Khoa

QUY ĐỊNH

Chức năng, nhiệm vụ, quyền hạn và cơ cấu tổ chức
của Trung tâm Nước sạch và Vệ sinh môi trường nông thôn
(Ban hành theo Quyết định số 430/QĐ-SNN ngày 10/8/2017
của Giám đốc Sở Nông nghiệp và phát triển nông thôn tỉnh Quảng Bình)

Điều 1. Vị trí và chức năng

1. Trung tâm Nước sạch và Vệ sinh môi trường nông thôn là tổ chức sự nghiệp công lập, tự đảm bảo một phần chi thường xuyên, trực thuộc Sở Nông nghiệp và Phát triển nông thôn, thực hiện chức năng phục vụ quản lý nhà nước về chương trình, công trình cấp nước sạch và vệ sinh môi trường nông thôn trên địa bàn tỉnh; cung cấp các dịch vụ liên quan đến nước sạch và vệ sinh môi trường nông thôn theo quy định của pháp luật.

2. Trung tâm Nước sạch và Vệ sinh môi trường nông thôn có tư cách pháp nhân, có con dấu, tài khoản và trụ sở để hoạt động. Kinh phí hoạt động được bố trí từ ngân sách nhà nước hàng năm và các nguồn thu hợp pháp khác theo quy định của pháp luật.

Trụ sở Trung tâm Nước sạch và Vệ sinh môi trường nông thôn đặt tại thành phố Đồng Hới, tỉnh Quảng Bình.

Điều 2. Nhiệm vụ và quyền hạn

1. Đề xuất với Giám đốc Sở Nông nghiệp và Phát triển nông thôn về chính sách, chiến lược, kế hoạch phát triển dài hạn, 5 năm, trung hạn và hàng năm về nước sạch và vệ sinh môi trường nông thôn; phương thức quản lý, mô hình quản lý cấp nước sạch và vệ sinh môi trường nông thôn trên địa bàn tỉnh.

2. Xây dựng, trình Giám đốc Sở Nông nghiệp và Phát triển nông thôn kế hoạch công tác năm và trung hạn, kế hoạch đầu tư xây dựng và chiến lược phát triển Trung tâm; chương trình, dự án về nước sạch và vệ sinh môi trường nông thôn; chương trình, dự án thành phần về nước sạch và vệ sinh môi trường nông thôn thuộc Chương trình mục tiêu quốc gia xây dựng nông thôn mới tại địa phương. Tổ chức thực hiện sau khi được cấp có thẩm quyền phê duyệt.

3. Thực hiện phân tích, xét nghiệm, kiểm nghiệm; kiểm định (theo yêu cầu của cơ quan quản lý nhà nước) về chất lượng nước theo quy định pháp luật.

4. Thực hiện sản xuất, cung cấp, tiêu thụ nước sạch nông thôn; quản lý, bảo vệ, sử dụng và khai thác công trình cấp nước sạch nông thôn tập trung được giao; tổ chức thi công xây lắp, sửa chữa, duy tu, bảo dưỡng, nâng cấp các công trình nước sạch nông thôn phù hợp với năng lực của Trung tâm theo quy định pháp luật.

5. Thực hiện nhiệm vụ, quyền hạn của chủ đầu tư chương trình, dự án nước sạch và vệ sinh môi trường nông thôn được cấp có thẩm quyền giao theo quy định

pháp luật. Thực hiện nhiệm vụ giúp việc Ban Chỉ đạo Chương trình, dự án về nước sạch và vệ sinh môi trường nông thôn theo phân công của Giám đốc Sở Nông nghiệp và Phát triển nông thôn.

6. Tổ chức truyền thông, phổ biến, giáo dục, vận động, hướng dẫn Nhân dân bảo vệ công trình cấp nước, sử dụng tiết kiệm nước sạch, giữ gìn vệ sinh môi trường nông thôn tại địa phương theo quy định của pháp luật.

7. Xây dựng chương trình, tài liệu và tổ chức bồi dưỡng, tập huấn kỹ thuật, chuyên môn, nghiệp vụ về nước sạch và vệ sinh môi trường nông thôn cho các tổ chức cá nhân có nhu cầu phù hợp với năng lực chuyên môn của Trung tâm; tổ chức hoặc tham gia tổ chức các hội thi, hội nghị, hội thảo, hội chợ, triển lãm, diễn đàn, tham quan học tập, trao đổi kinh nghiệm về nước sạch và vệ sinh môi trường nông thôn theo quy định của pháp luật.

8. Thực hiện hợp tác quốc tế, chuyển giao tiến bộ kỹ thuật, công nghệ về nước sạch và vệ sinh môi trường nông thôn theo quy định của pháp luật.

9. Tư vấn, dịch vụ; liên doanh, liên kết cung ứng dịch vụ công; nhập khẩu thiết bị, vật tư, sản phẩm, công nghệ về nước sạch và vệ sinh môi trường nông thôn phù hợp với năng lực chuyên môn, lĩnh vực hoạt động của Trung tâm theo quy định của pháp luật.

10. Tham gia thực hiện công tác phòng, chống thiên tai, dịch bệnh tại địa phương; tham gia xây dựng văn bản quy phạm pháp luật, tiêu chuẩn, quy chuẩn, định mức kinh tế, kỹ thuật, điều tra thống kê về nước sạch và vệ sinh môi trường nông thôn theo phân công của Giám đốc Sở Nông nghiệp và Phát triển nông thôn và quy định của pháp luật.

11. Thu thập, xây dựng, quản lý, khai thác, sử dụng cơ sở dữ liệu về nước sạch và vệ sinh môi trường nông thôn phục vụ quản lý nhà nước theo quy định pháp luật. Báo cáo kết quả thực hiện nhiệm vụ; kết quả thực hiện các chương trình, dự án về nước sạch và vệ sinh môi trường nông thôn được giao với Trung tâm Quốc gia Nước sạch và Vệ sinh môi trường nông thôn, Sở Nông nghiệp và Phát triển nông thôn theo quy định.

12. Quản lý tổ chức, biên chế, vị trí việc làm, tài chính, tài sản và nguồn lực khác được giao theo quy định của pháp luật và phân cấp của Giám đốc Sở Nông nghiệp và Phát triển nông thôn.

13. Thực hiện các nhiệm vụ khác theo quy định pháp luật và Giám đốc Sở Nông nghiệp và Phát triển nông thôn giao.

Điều 3. Cơ cấu tổ chức và biên chế

1. Lãnh đạo Trung tâm Nước sạch và Vệ sinh môi trường nông thôn gồm có Giám đốc và không quá 02 Phó Giám đốc.

a) Giám đốc là người đứng đầu Trung tâm chịu trách nhiệm trước Giám đốc Sở Nông nghiệp và Phát triển nông thôn và trước pháp luật về thực hiện chức năng, nhiệm vụ, quyền hạn của Trung tâm Nước sạch và Vệ sinh môi trường nông thôn hoặc các công việc được Giám đốc Sở phân công, ủy quyền;

b) Phó Giám đốc giúp Giám đốc phụ trách một số mặt công tác; chịu trách nhiệm trước Giám đốc và trước pháp luật về công việc được phân công. Khi Giám đốc vắng mặt, một Phó Giám đốc được Giám đốc cử điều hành các hoạt động của Trung tâm Nước sạch và Vệ sinh môi trường nông thôn;

c) Việc bổ nhiệm, miễn nhiệm, điều động, luân chuyển, khen thưởng, kỷ luật, cho từ chức, nghỉ hưu và thực hiện chế độ chính sách đối với Giám đốc, Phó Giám đốc thực hiện theo phân cấp quản lý cán bộ, viên chức của Ủy ban nhân dân tỉnh, Sở Nông nghiệp và Phát triển nông thôn và quy định của pháp luật hiện hành.

2. Các tổ chức thuộc Trung tâm Nước sạch và Vệ sinh môi trường nông thôn gồm:

a) Các phòng chuyên môn, nghiệp vụ:

- Phòng Tổ chức- Hành chính;
- Phòng Kế hoạch- Kỹ thuật;
- Phòng Truyền thông và quản lý chất lượng nước;
- Phòng Quản lý cấp nước.

b) Các trạm cấp nước thuộc Trung tâm:

- Trạm Cấp nước Lệ Ninh;
- Trạm Cấp nước Thanh Trạch;
- Trạm Cấp nước Tiến Hoá.

Các tổ chức thuộc Trung tâm có cấp trưởng và 01 cấp phó. Việc bổ nhiệm, miễn nhiệm, điều động, luân chuyển, khen thưởng, kỷ luật, cho từ chức, nghỉ hưu và thực hiện chế độ, chính sách đối với cấp trưởng và cấp phó các tổ chức thuộc Trung tâm thực hiện theo quy định của pháp luật và phân cấp quản lý cán bộ của Sở Nông nghiệp và Phát triển nông thôn.

3. Số lượng người làm việc

Số lượng người làm việc của Trung tâm Nước sạch và Vệ sinh môi trường nông thôn gồm số lượng người làm việc hưởng lương ngân sách nhà nước, số lượng người làm việc tự đảm bảo toàn bộ chi phí và hợp đồng lao động theo Nghị định 68/2000/NĐ-CP của Chính phủ được giao hàng năm trên cơ sở Đề án vị trí việc làm, gắn với chức năng, nhiệm vụ, phạm vi hoạt động và nằm trong tổng số người làm việc của Sở Nông nghiệp và Phát triển nông thôn được Ủy ban nhân dân tỉnh giao hàng năm.

Điều 4. Tổ chức thực hiện

Giám đốc Trung tâm Nước sạch và Vệ sinh môi trường nông thôn có trách nhiệm:

1. Ban hành các văn bản quy định cụ thể chức năng, nhiệm vụ, quyền hạn, mối quan hệ công tác của các tổ chức thuộc Trung tâm theo quy định của pháp luật và phân cấp quản lý tổ chức bộ máy của Sở Nông nghiệp và Phát triển nông thôn;

2. Quy định thẩm quyền, trách nhiệm; phân công, bố trí, sử dụng viên chức và người lao động theo vị trí việc làm, cơ cấu ngạch viên chức theo chức danh nghề nghiệp và phẩm chất, trình độ, năng lực nhằm hoàn thành tốt chức năng, nhiệm vụ, quyền hạn được giao./.





Cơ quan: UBND tỉnh Quảng Bình
Giờ ký: 20/03/2020 16:51:26

**ỦY BAN NHÂN DÂN
TỈNH QUẢNG BÌNH**

Số: 817 /QĐ-UBND

Trung tâm Nước sạch và VSMTNT
2020-03-23T09:40:42.4198156+07:00



CỘNG HÒA XÃ HỘI CHỦ NGHĨA VIỆT NAM
Độc lập - Tự do - Hạnh phúc

Quảng Bình, ngày 20 tháng 3 năm 2020

QUYẾT ĐỊNH

Điều chuyển các công trình cấp nước sạch nông thôn từ UBND các xã sang cho Trung tâm Nước sạch và Vệ sinh môi trường nông thôn thuộc Sở Nông nghiệp và Phát triển nông thôn quản lý, sử dụng (đợt 1)

CHỦ TỊCH ỦY BAN NHÂN DÂN TỈNH QUẢNG BÌNH

Căn cứ Luật Tổ chức chính quyền địa phương ngày 19/6/2015;

Căn cứ Luật Quản lý và sử dụng tài sản công ngày 21/6/2017;

Căn cứ Nghị định số 151/2017/NĐ-CP ngày 26/12/2017 của Chính phủ quy định chi tiết một số điều của Luật Quản lý và sử dụng tài sản công;

Căn cứ Nghị quyết số 35/2018/NQ-HĐND ngày 13/7/2018 của Hội đồng nhân dân tỉnh ban hành quy định phân cấp thẩm quyền quản lý tài sản công thuộc phạm vi quản lý của tỉnh Quảng Bình;

Căn cứ Thông báo số 01-TB/BCSD ngày 02/01/2020 thông báo kết luận của Ban Cán sự Đảng UBND tỉnh tại phiên họp ngày 02/01/2020;

Căn cứ Quyết định số 4476/QĐ-UBND ngày 20/12/2018 của UBND tỉnh ban hành Đề án "Nâng cao hiệu quả khai thác, vận hành và sử dụng bền vững các công trình cấp nước sạch nông thôn tập trung";

Xét đề nghị của Sở Nông nghiệp và Phát triển nông thôn tại Tờ trình số 2576/TTr-SNN ngày 29/10/2019; Trung tâm Nước sạch và Vệ sinh môi trường nông thôn tại Công văn số 367/TTN-KHKT ngày 29/11/2019; UBND huyện Lệ Thủy tại Công văn số 2616/UBND-NN ngày 26/11/2018 và Công văn số 2786/UBND-NN ngày 16/12/2019; UBND huyện Quảng Trạch tại Công văn số 1285/UBND-NN&PTNT ngày 13/12/2019 và văn bản đề nghị của UBND các xã có công trình điều chuyển;

Theo đề nghị của Sở Tài chính tại Công văn số 659/STC-GCS ngày 09/3/2020.

QUYẾT ĐỊNH:

Điều 1. Điều chuyển tài sản là các công trình cấp nước sạch nông thôn từ UBND các xã sang cho Trung tâm Nước sạch và Vệ sinh môi trường nông thôn thuộc Sở Nông nghiệp và Phát triển nông thôn quản lý, sử dụng (đợt 1), cụ thể:

1. Số lượng công trình điều chuyển (đợt 1): 08 công trình, bao gồm:

1.1. Huyện Lệ Thủy:

- Công trình Cấp nước sinh hoạt xã Hoa Thủy;

- Hệ thống cấp nước sạch cho cụm dân cư xã Mỹ Thủy;

- Công trình Cấp nước sinh hoạt thôn Châu Xá, xã Mai Thủy;
- Hệ thống cấp nước sạch cho cụm dân cư thôn Thái Xá, xã Mai Thủy.

1.2. Huyện Quảng Trạch:

- Công trình Cấp nước sinh hoạt thôn Di Luân, Di Lộc, xã Quảng Tùng;
- Công trình Cấp nước sinh hoạt xã Quảng Kim;
- Công trình Cấp nước sinh hoạt xã Quảng Châu;
- Công trình Cấp nước sinh hoạt thôn Sơn Tùng, Phúc Kiều, xã Quảng Tùng.

2. Tổng nguyên giá các công trình: 17.982.145.197 đồng

3. Tổng giá trị còn lại: 12.245.351.822 đồng

(Chi tiết có phụ lục kèm theo)

Điều 2. Tổ chức thực hiện

1. Giao Sở Nông nghiệp và Phát triển nông thôn chủ trì, phối hợp UBND các huyện Quảng Trạch, Lệ Thủy hướng dẫn UBND các xã có công trình điều chuyển tại Điều 1 Quyết định này và Trung tâm Nước sạch và Vệ sinh môi trường nông thôn tổ chức bàn giao, tiếp nhận tài sản theo quy định và thực hiện hạch toán tăng, giảm tài sản theo chế độ kế toán hiện hành;

2. Trung tâm Nước sạch và Vệ sinh môi trường nông thôn chịu trách nhiệm quản lý, sử dụng tài sản theo đúng quy định của pháp luật, đảm bảo hiệu quả.

Điều 3. Chánh Văn phòng UBND tỉnh; Giám đốc các Sở: Tài chính, Nông nghiệp và Phát triển nông thôn; Chủ tịch UBND các huyện: Lệ Thủy, Quảng Trạch; Giám đốc Trung tâm Nước sạch và Vệ sinh môi trường nông thôn; Chủ tịch UBND các xã: Hoa Thủy, Mai Thủy, Mỹ Thủy, huyện Lệ Thủy; Quảng Châu, Quảng Tùng, Quảng Kim, huyện Quảng Trạch và các tổ chức, cá nhân có liên quan chịu trách nhiệm thi hành Quyết định này. *RL*

Nơi nhận:

- Như Điều 3;
- Chủ tịch, các PCT UBND tỉnh;
- VPUBND tỉnh;
- Lưu VT, KT, TH.

**KT. CHỦ TỊCH
PHÓ CHỦ TỊCH**



Nguyễn Xuân Quang
Nguyễn Xuân Quang



Phụ lục

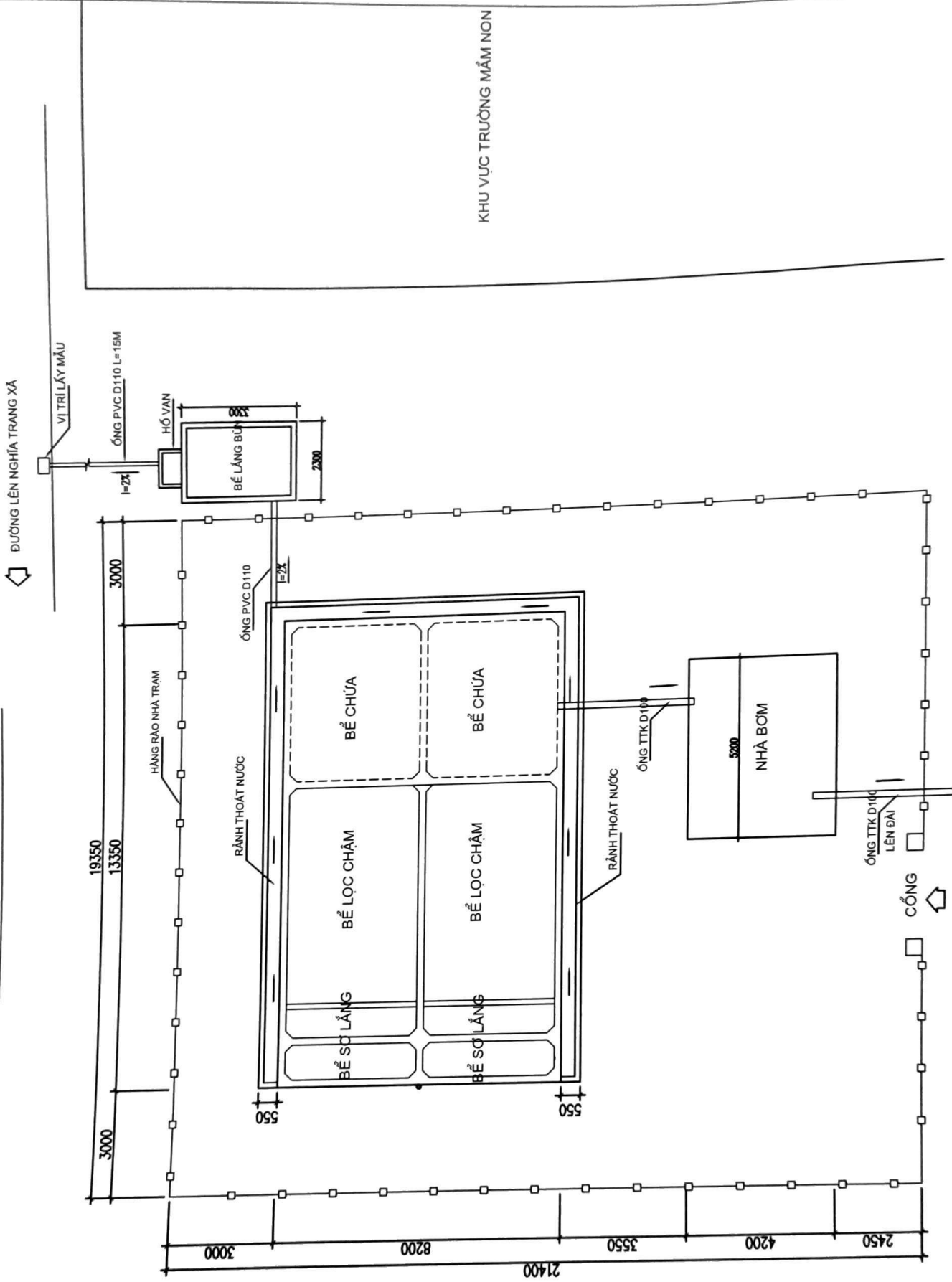
Các công trình cấp nước sạch nông thôn điều chuyển từ UBND các xã sang cho Trung tâm Nước sạch và Vệ sinh môi trường nông thôn thuộc Sở Nông nghiệp và Phát triển nông thôn quản lý, sử dụng (đợt 1)
(Kính theo Quyết định số 87/QĐ-UBND ngày 20 tháng 3 năm 2019 của UBND tỉnh Quảng Bình)

STT	Tên công trình	Địa điểm xây dựng	Năm xây dựng	Năm đưa vào sử dụng	Diện tích sử dụng đất (m ²)	Công suất (m ³ /ngày đêm)		Giá trị công trình (đồng)	
						Thiết kế	Thực tế	Nguyên giá	Giá trị còn lại
1	Cấp nước sinh hoạt xã Hoa Thủy	Hoa Thủy, Lệ Thủy	2007	2008	782	360		2.547.564.000	764.269.200
2	Hệ thống cấp nước sạch cho cụm dân cư xã Mỹ Thủy	Mỹ Thủy, Lệ Thủy	2011	2011	60	240	112	1.598.995.000	1.263.206.050
3	Cấp nước sinh hoạt thôn Châu Xá, xã Mai Thủy	Mai Thủy, Lệ Thủy	2014	2014	45	250	173	3.922.810.697	3.280.248.297
4	Hệ thống cấp nước sạch cho cụm dân cư thôn Thái Xá, xã Mai Thủy	Mai Thủy, Lệ Thủy	2011	2012	30	204	210	2.284.097.000	1.324.776.260
5	Cấp nước sinh hoạt thôn Di Luân, Di Lộc	Quảng Tùng, Quảng Trạch	2014	2015		220	153	1.836.363.000	1.560.908.550
6	Cấp nước sinh hoạt xã Quảng Kim	Quảng Kim, Quảng Trạch	2010	2011	375	258	50	2.098.402.000	1.720.141.180
7	Cấp nước sinh hoạt xã Quảng Châu	Quảng Châu, Quảng Trạch	2008	2009	500	566	105	1.599.805.000	1.263.846.950
8	Cấp nước sinh hoạt thôn Sơn Tùng, Phúc Kiều	Quảng Tùng, Quảng Trạch	2010	2012		230	50	2.094.108.500	1.067.955.335
	Tổng cộng							17.982.145.197	12.245.351.822

R



MAT BANG VỊ TRÍ TRẠM CẤP NƯỚC QUẢNG CHÂU 1/100



KHU VỰC TRƯỞNG MẦM NON

ĐƯỜNG LÊN NGHĨA TRANG XÁ

VỊ TRÍ LẤY MẪU
ỐNG PVC D110 L=15M

HỐ VẠN
BỂ LẮNG BỤI
2300

HÀNG RÀO NHÀ TRẠM

ỐNG PVC D110

RÀNH THOÁT NƯỚC

BỂ CHỨA

BỂ CHỨA

BỂ SƠ LẮNG

BỂ LỌC CHẬM

BỂ LỌC CHẬM

BỂ SƠ LẮNG

RÀNH THOÁT NƯỚC

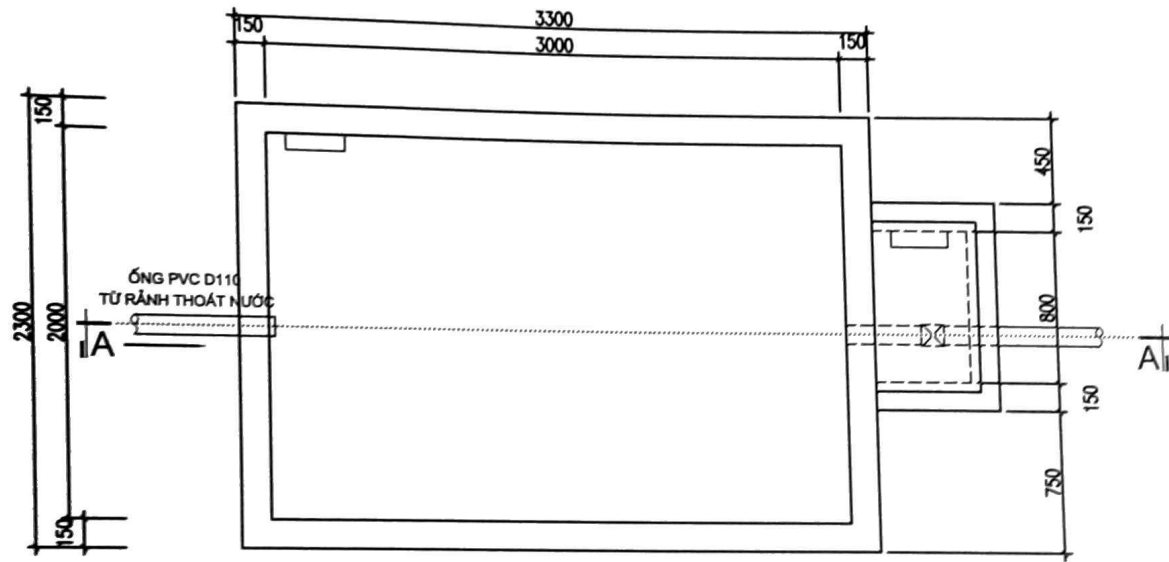
ỐNG TTK D100

5000
NHÀ BƠM

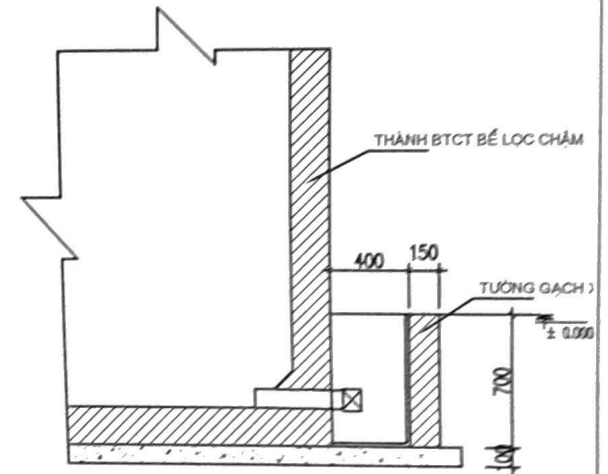
ỐNG TTK D100 LÊN ĐÀ

CỔNG

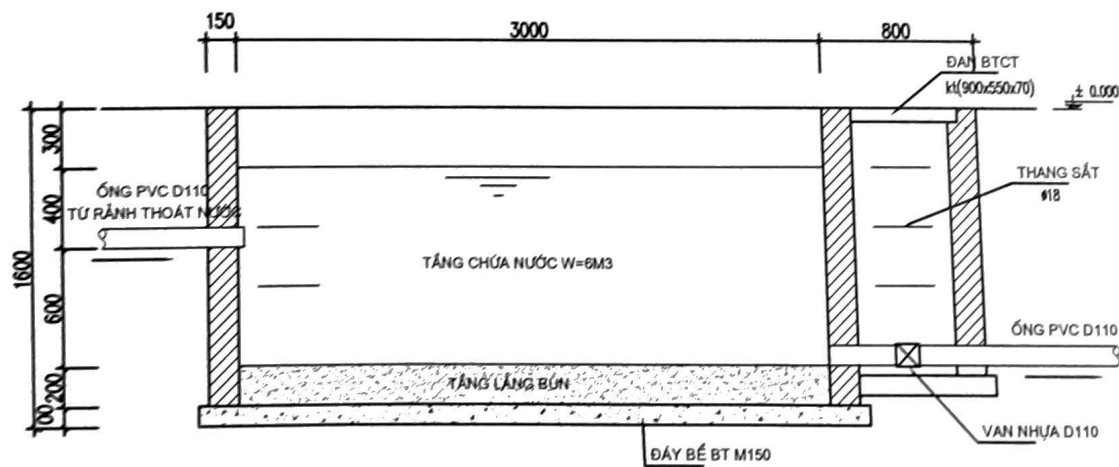
MẶT BẰNG BỂ LẮNG BÙN 1/25



RÀNH THOÁT NƯỚC QUANH BỂ LỌC CHẬM



CẮT A-A 1/25





**TRUNG TÂM TƯ VẤN CÔNG NGHỆ MÔI TRƯỜNG
VÀ AN TOÀN VỆ SINH LAO ĐỘNG**

Consultancy Center of O.S.H & Environmental Technology

Trụ sở : 286/8A Tô Hiến Thành, P.15, Q.10, Tp.HCM

Điện thoại : 028.38680842- fax : 028.38680869

Email : trungtamcoshet@gmail.com



Số : 117-06/20-27 / KQPT

Tp.HCM, ngày 17 tháng 06 năm 2020

KẾT QUẢ KHẢO SÁT ĐO ĐẶC MÔI TRƯỜNG

- 1/ Khách hàng : Cấp nước sinh hoạt xã Quảng Châu, huyện Quảng Trạch
2/ Địa chỉ : Xã Quảng Châu, huyện Quảng Trạch, tỉnh Quảng Bình
3/ Thời gian lấy mẫu : 10/06/2020
4/ Loại mẫu : Nước thải

KẾT QUẢ PHÂN TÍCH CHẤT LƯỢNG NƯỚC THẢI

STT	Chỉ tiêu	Đơn vị	Kết quả		Giới hạn phát hiện (MDL) / Phạm vi đo	QCVN 40 : 2011/BTNMT (Cột B)	Phương pháp phân tích
			Trước xử lý	Sau xử lý			
-	Lấy và bảo quản mẫu*	-	-	-	-	-	TCVN 6663-1:2011, TCVN 5999:1995, TCVN 6663-3:2008
1	pH*(29,1°C)	-	6,15	6,89	2 ÷ 12	5,5 - 9	TCVN 6492:2011
2	Tổng chất rắn lơ lửng (TSS)**	mg/l	124	32	5	100	SMEWW 2540D:2012
3	Nhu cầu oxy hóa học (COD)**	mg/l	218	44	2	150	SMEWW 5220C:2012
4	Nhu cầu oxy sinh hóa (BOD ₅)**	mg/l	132	28	1	50	TCVN 6001-1:2008
5	Độ màu*	Pt-Co	76,9	34,2	5	150	SMEWW 2120C:2012
6	Amoni (NH ₄ ⁺)** (tính theo N)	mg/l	22,5	2,16	0,011	10	TCVN 6179-1:1996
7	Coliform*	MPN/100ml	9.000	4.000	2	5.000	TCVN 6187-2:1996

Ghi chú: Kết quả phân tích có giá trị trên mẫu thử

(*): Các chỉ tiêu đã được Bộ Tài Nguyên và Môi Trường công nhận

(**): Chỉ tiêu đã được Bộ Tài Nguyên và Môi Trường & Vilas công nhận

KPH: Không phát hiện (< MDL)

**BỘ PHẬN ĐO ĐẶC
PHÂN TÍCH MÔI TRƯỜNG**

Quách Văn Duy

KT. GIÁM ĐỐC TRUNG TÂM



ThS.Thái Sanh Bảo Huy



**TRUNG TÂM TƯ VẤN CÔNG NGHỆ MÔI TRƯỜNG
VÀ AN TOÀN VỆ SINH LAO ĐỘNG**

Consultancy Center of O.S.H & Environmental Technology

Trụ sở : 286/8A Tô Hiến Thành, P.15, Q.10, Tp.HCM
Điện Thoại : 028.38680842 - Fax: 028.38680869
Email : trungtamcoshet@gmail.com



Số : 428-06/21-2.19 / KQPT

Tp.HCM, ngày 15 tháng 06 năm 2021

KẾT QUẢ KHẢO SÁT ĐO ĐẶC MÔI TRƯỜNG

- 1/ Khách hàng : Cấp nước sinh hoạt xã Quảng Châu, huyện Quảng Trạch
2/ Địa chỉ : Xã Quảng Châu, huyện Quảng Trạch, tỉnh Quảng Bình
3/ Thời gian nhận mẫu : 08/06/2021
4/ Loại mẫu : Nước thải

KẾT QUẢ PHÂN TÍCH CHẤT LƯỢNG NƯỚC THẢI

STT	Chỉ tiêu	Đơn vị	Kết quả		Giới hạn phát hiện (MDL) / Phạm vi đo	QCVN 40 : 2011/BTNMT (Cột B)	Phương pháp phân tích
			Trước xử lý	Sau xử lý			
1	pH*** (27,3°C)	-	6,28	6,75	2 +12,5	5,5 - 9	TCVN 6492:2011
2	TSS**	mg/L	130	35	5,0	100	SMEWW 2540.D: 2017
3	COD**	mg/L	185	64	2,0	150	SMEWW 5220.C: 2017
4	BOD ₅ **	mg/L	106	38	1,0	50	TCVN 6001-1:2008
5	Độ màu (tính theo Pt-Co)*	mg/L	110	32,1	5	150	SMEWW 2120.C:2017
6	NH ₄ ⁺ (tính theo N)**	mg/L	18,5	3,05	0,011	10	TCVN 6179-1:1996
7	Coliform*	MPN/100mL	8.000	3.500	2	5.000	TCVN 6187-2:1996

Ghi chú: Kết quả phân tích có giá trị trên mẫu thử

(*): Các chỉ tiêu đã được Bộ Tài Nguyên và Môi Trường công nhận

(**): Chỉ tiêu đã được Bộ Tài Nguyên và Môi Trường & Vilas công nhận

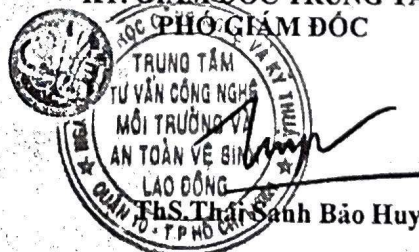
(***): Chỉ tiêu đã được Vilas công nhận

KPH: Không phát hiện (< MDL)

**BỘ PHẬN ĐO ĐẶC
PHÂN TÍCH MÔI TRƯỜNG**

Quách Văn Duy

**KT. GIÁM ĐỐC TRUNG TÂM
PHÓ GIÁM ĐỐC**



Kết quả nhanh - chính xác - đáng tin cậy

1/1

BM02-TT17, LÀN BH 02; SD 03 (NGÀY BH, SD: 29/01/2021)

VỊ TRÍ LẤY MẪU NƯỚC THẢI SAU XỬ LÝ

