

CÔNG TY TNHH BÌNH PHƯỚC



# **BÁO CÁO TÓM TẮT ĐÁNH GIÁ TÁC ĐỘNG MÔI TRƯỜNG**

## **DỰ ÁN**

**KHAI THÁC MỎ ĐÁ VÔI LÀM VẬT LIỆU XÂY DỰNG  
THÔNG THƯỜNG TẠI KM7+500, XÃ NGÂN THỦY, HUYỆN  
LỆ THỦY**

## **ĐỊA ĐIỂM**

**XÃ NGÂN THỦY, HUYỆN LỆ THỦY, TỈNH QUẢNG BÌNH**

*Quảng Bình, năm 2022*

CÔNG TY TNHH BÌNH PHƯỚC



# BÁO CÁO TÓM TẮT ĐÁNH GIÁ TÁC ĐỘNG MÔI TRƯỜNG

**DỰ ÁN**  
**KHAI THÁC MỎ ĐÁ VÔI LÀM VẬT LIỆU XÂY DỰNG**  
**THÔNG THƯỜNG TẠI KM7+500, XÃ NGÂN THỦY, HUYỆN**  
**LỆ THỦY**

**ĐỊA ĐIỂM**  
**XÃ NGÂN THỦY, HUYỆN LỆ THỦY, TỈNH QUẢNG BÌNH**

**CHỦ DỰ ÁN**



*Ngô Hữu Phước*

**ĐƠN VỊ TƯ VẤN**



*Lê Anh Tuấn*

*Quảng Bình, năm 2022*

## MỤC LỤC

<b>1. Thông tin về dự án</b> .....	3
1.1. Thông tin chung.....	3
1.2. Quy mô, công suất, công nghệ và loại hình của dự án.....	5
1.3. Các hạng mục công trình chính.....	8
1.4. Các hạng mục công trình phụ trợ của Dự án.....	9
1.5. Các hạng mục công trình xử lý chất thải và bảo vệ môi trường.....	9
<b>1.2. Hạng mục công trình và hoạt động của dự án có khả năng tác động xấu đến môi trường</b> .....	11
1.2.1. Các tác động môi trường trong giai đoạn triển khai xây dựng Dự án.....	11
1.2.2. Các tác động môi trường trong giai đoạn khai thác.....	12
<b>1.3. Dự báo các tác động môi trường chính, chất thải phát sinh theo các giai đoạn của dự án</b> .....	12
1.3.1. Quy mô, tính chất của các loại chất thải phát sinh trong giai đoạn thi công xây dựng cơ bản.....	12
1.3.2. Quy mô, tính chất của các loại chất thải phát sinh trong giai đoạn Dự án vận hành.....	14
<b>4. Các công trình và biện pháp bảo vệ môi trường của dự án</b> .....	14
4.1. Các công trình và biện pháp bảo vệ môi trường trong giai đoạn XD/CB.....	14
4.1.1. Về nước thải.....	14
4.1.2. Về rác thải.....	15
4.1.3. Về bụi, khí thải.....	15
4.1.4. Các biện pháp bảo vệ môi trường khác.....	16
4.2. Các công trình và biện pháp bảo vệ môi trường trong giai đoạn khai thác, chế biến.....	17
4.2.1. Về thu gom và xử lý nước thải.....	17
4.2.2. Về thu gom và xử lý rác thải.....	18
4.2.3. Về thu gom và xử lý bụi, khí thải.....	18
4.2.4. Các biện pháp bảo vệ môi trường khác.....	19
4.3. Biện pháp đảm bảo an toàn mảnh đá văng khi tiến hành nổ mìn.....	20
4.4. Biện pháp giảm thiểu những rủi ro, sự cố trong giai đoạn khai thác, chế biến.....	21
4.5. Danh mục công trình bảo vệ môi trường chính của Dự án.....	22

<i>4.6. Phương án cải tạo, phục hồi môi trường.....</i>	<i>23</i>
<b>5. Chương trình quản lý và giám sát môi trường của chủ dự án: .....</b>	<b>24</b>
<i>5.1.1. Giai đoạn xây dựng mở.....</i>	<i>24</i>
<i>5.1.2. Giai đoạn Dự án đi vào khai thác .....</i>	<i>25</i>

## 1. Thông tin về dự án

### 1.1. Thông tin chung

- Tên Dự án: Khai thác mỏ đá mỏ đá vôi làm vật liệu xây dựng thông thường tại Km7 + 500, Tỉnh lộ 10, xã Ngân Thủy, huyện Lệ Thủy, tỉnh Quảng Bình.

- Chủ đầu tư: **Công ty TNHH Bình Phước**

Địa chỉ: Tổ dân phố 5, phường Đồng Phú, thành phố Đồng Hới.

Người đại diện: Ông **Ngô Hữu Phước** Chức vụ: Giám đốc

Điện thoại: 0947096677

- Địa điểm thực hiện dự án: Khu vực mỏ ở sườn phía Đông Bắc của khối đá vôi tại Km7+500, Tỉnh lộ 10 có diện tích 1,25 ha, chiều dài trung bình 150m, rộng trung bình 90m, thuộc địa phận xã Ngân Thủy, huyện Lệ Thủy, tỉnh Quảng Bình. Khu mỏ có các phía tiếp giáp như sau:

+ Phía Bắc giáp bãi chế biến hiện có;

+ Phía Nam giáp núi đá vôi;

+ Phía Đông giáp núi đá vôi;

+ Phía Tây giáp núi đá vôi.

Tọa độ các điểm góc khu đất Dự án như sau:

**Bảng 1.1. Tọa độ các điểm góc của Dự án**

Tên điểm	Hệ tọa độ VN2000 Múi chiếu 3 <sup>0</sup> ; KTT 106 <sup>0</sup>	
	X(m)	Y(m)
1	1.904.478	566.882
2	1.904.473	567.028
3	1.904.337	567.054
4	1.904.388	566.993
5	1.904.404	566.912

- Bãi chế biến cách đường Hồ Chí Minh nhánh Đông khoảng 7,1km về phía Nam Tây Nam, giáp phía Tây Nam đường Quốc lộ 9B. Bãi chế biến có các phía tiếp giáp như sau:

+ Phía Đông Bắc giáp đường Tỉnh lộ 10 (nay là Quốc lộ 9B);

+ Phía Tây Nam giáp khu mỏ dự kiến khai thác;

+ Phía Đông Nam giáp núi đá vôi;

+ Phía Tây Bắc giáp núi đá vôi.

Tổng diện tích đất của dự án là 3,47955 ha, trong đó:

- Diện tích khu vực xin khai thác: 1,25 ha

- Diện tích bãi chế biến và khu phụ trợ: 2,22597 ha

+ Trong đó, diện tích bãi chế biến: 1,5 ha (bao gồm bãi chứa đá thành phẩm, khu vực nghiền sàng, mương thu nước và đường vận chuyển trong mỏ)

- Diện tích khu phụ trợ: 0,72597 ha, trong đó diện tích xây dựng các công trình, sân bãi phục vụ khai thác mỏ là 0,05 ha, phần diện tích còn lại (phần phía Nam Đông Nam khu phụ trợ) hiện nay đã được Công ty trồng các loại cây như bạch đàn, xoan để tạo cảnh quan.

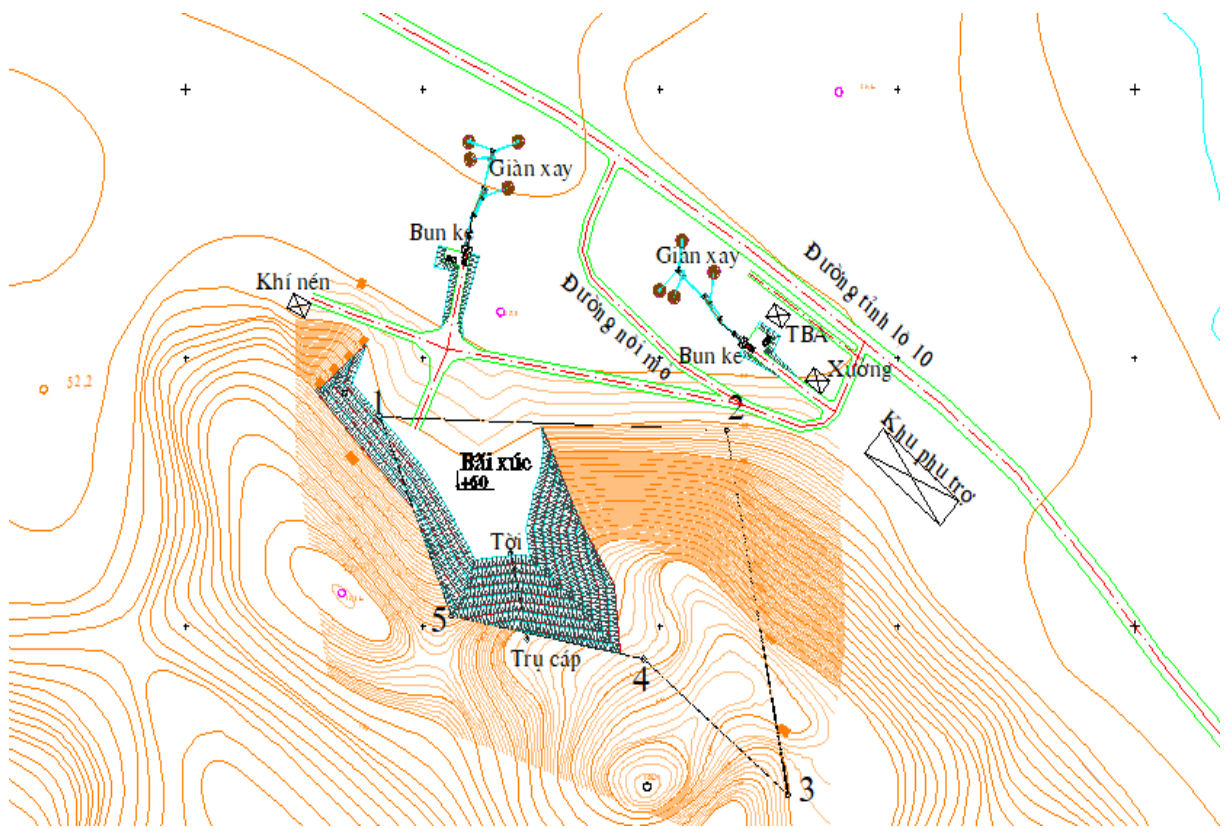
Khu vực bãi chế biến được giới hạn bởi các điểm góc có tọa độ hệ VN 2000, múi chiếu 3<sup>0</sup>, kinh tuyến trục 106<sup>0</sup> như sau:

**Bảng 1.2. Tọa độ các điểm góc bãi chế biến**

Điểm góc	Tọa độ VN 2000 (KTT 106°, múi chiếu 3°)	
	X (m)	Y (m)
1	1.904.581,75	566.917,23
2	1.904.500,31	567.053,79
3	1.904.450,53	567.123,92
4	1.904.350,60	567.222,14
5	1.904.324,39	567.196,33
9	1.904.483,05	566.882,54
10	1.904.529,28	566.898,79
1	1.904.581,75	567.053,79



**Hình 1.1. Vị trí dự án với các đối tượng xung quanh**



**Hình 1.2. Tổng quan khu vực mỏ**

**1.2. Quy mô, công suất, công nghệ và loại hình của dự án**

**\* Trữ lượng địa chất**

Trữ lượng đá vôi làm vật liệu xây dựng thông thường trong phạm vi khu vực khảo sát của dự án đã được UBND tỉnh Quảng Bình phê duyệt tại Quyết định số 1520/QĐ-CT ngày 3 tháng 7 năm 2013 với tổng trữ lượng cấp 121 + 122 = 621.488m<sup>3</sup>. Trong đó:

- Cấp 121 là: 409.815m<sup>3</sup>.
- Cấp 122 là: 211.673m<sup>3</sup>.

**\* Trữ lượng khai thác (trữ lượng công nghiệp)**

Trữ lượng khai thác là trữ lượng địa chất trong biên giới mỏ sau khi đã trừ đi phần trữ lượng để lại bờ mỏ theo quy định về an toàn trong khai thác và trừ đi phần trữ lượng đã khai thác từ năm 2014 đến nay.

$V_t = 621.448 \text{ m}^3$  Tổng trữ lượng địa chất

Trữ lượng để lại bờ mỏ được tính như sau:

TT	Diện tích mặt cắt		Khoảng cách	Hệ số thu hồi	Trữ lượng
	Đường đồng mức	(m <sup>2</sup> )			
1	S60	2811	10	0,9	21.866
	S70	2048			

2	S70	2048	10	0,9	15.989
	S80	1505			
3	S80	1505	10	0,9	11.615
	S90	1076			
4	S90	1076	10	0,9	8.721
	S100	862			
5	S100	862	10	0,9	7.002
	S110	694			
6	S110	694	10	0,9	5.112
	S120	442			
7	S120	442	10	0,9	3.362
	S130	305			
8	S130	305	10	0,9	2.430
	S140	235			
9	S140	235	10	0,9	2.106
	S150	233			
10	S150	233	10	0,9	1.049
	Schóp	0			
<b>11</b>	<b>Công trừ lượng bờ mỏ</b>				<b>79.250</b>

$V_{bm} = 79.250\text{m}^3$  Tổng trừ lượng để lại bờ mỏ.

$V_{đkt} = 60.026\text{ m}^3$  Trữ lượng đã khai thác (Số liệu theo báo cáo định kỳ của công ty TNHH Bình Phước).

Tổng trữ lượng khai thác mỏ Km7+500, Tinh lộ 10, xã Ngân Thủy, huyện Lệ Thủy của Công ty TNHH Bình Phước đưa vào thiết kế khai thác:

$$V = V_t - V_{bm} - V_{đkt} = 621.448 - 79.250 - 60.026 = 482.172\text{ m}^3.$$

Trữ lượng khai thác: **V = 482.172 m<sup>3</sup>**

\* *Công suất khai thác:*

Để đáp ứng nhu cầu của thị trường về đá xây dựng ngày càng tăng của tỉnh Quảng Bình và vùng phụ cận, để mở rộng quy mô sản xuất và chủ động nguồn nguyên liệu trong sản xuất. Công ty TNHH Bình Phước tiến hành bước lập Báo cáo kinh tế kỹ thuật nâng công suất khai thác mỏ đá làm vật liệu xây dựng thông thường tại Km7+500 tinh lộ 10 (nay là Km27+500 Quốc lộ 9B), xã Ngân Thủy, huyện Lệ Thủy, tỉnh Quảng Bình, theo Giấy phép khai thác số 1819/GP-

UBND, ngày 11/7/2014 của UBND tỉnh Quảng Bình và điều chỉnh theo giấy chứng nhận đăng ký đầu tư số 1723454207 ngày 18/3/2022 được Sở Kế hoạch đầu tư tỉnh Quảng Bình từ 15.000m<sup>3</sup>/năm lên 30.000m<sup>3</sup>/năm.

\* *Tuổi thọ mỏ*

$$T = T_{XDCB} + T_{kt}$$

Trong đó:

T: Tuổi thọ mỏ;

T<sub>XDCB</sub>: Thời gian xây dựng cơ bản 0,5 năm (thời gian làm đường công vụ và mở vỉa, khối lượng đá khai thác 2.172m<sup>3</sup>).

T<sub>kt</sub>: Thời gian khai thác:

$$T_{kt} = (482.172 \text{ m}^3 - 2.172 \text{ m}^3) / 30.000 \text{ m}^3/\text{năm} = 16 \text{ năm.}$$

482.172 m<sup>3</sup>: là trữ lượng khai thác;

T: Tuổi thọ mỏ.

$$T = 0,5 + 16 = 16,5 \text{ năm}$$

\* *Phân cấp, phân loại công trình*

Theo thông tư 03/2016TT-BXD quy định về phân cấp công trình và hướng dẫn áp dụng trong quản lý hoạt động đầu tư xây dựng thì công trình này thuộc nhóm công trình sản xuất vật liệu xây dựng, công trình cấp III.

\* *Hình thức đầu tư*

Dự án: Khai thác mỏ đá vôi làm vật liệu xây dựng thông thường tại Km7+500 Tỉnh lộ 10, xã Ngân Thủy, huyện Lệ Thủy, tỉnh Quảng Bình được đầu tư bằng vốn tự có, vốn tự huy động, vốn vay ngân hàng để đầu tư dự án khai thác đá xây dựng và chịu trách nhiệm toàn bộ về hiệu quả đầu tư cũng như hoàn trả vốn vay. Nguồn vốn đầu tư xây dựng Dự án dự kiến như sau:

- Đầu tư xây dựng cơ bản mỏ, đường vận tải đá và các công trình phụ trợ mỏ bằng nguồn vốn tự có.

- Đầu tư thiết bị khai thác và các phụ trợ bằng vốn vay ngân hàng.

\* *Hình thức quản lý công trình*

Dự án Khai thác mỏ đá vôi làm vật liệu xây dựng thông thường tại Km27+500 Quốc lộ 9B, xã Ngân Thủy, huyện Lệ Thủy, tỉnh Quảng Bình được thực hiện với hình thức Chủ đầu tư trực tiếp quản lý thực hiện công trình.

Bảng so sánh những nội dung thay đổi và không thay đổi khi nâng công suất từ 15.000 m<sup>3</sup>/năm lên 30.000 m<sup>3</sup>/năm.

TT	Nội dung	ĐVT	Công suất 15.000 m <sup>3</sup> /năm	Công suất 30.000 m <sup>3</sup> /năm
1	Diện tích khu mỏ	m <sup>2</sup>	12.500	12.500
2	Trữ lượng địa chất	m <sup>3</sup>	621.488	621.488

3	Trữ lượng đưa vào thiết kế khai thác	m <sup>3</sup>	273.798	482.172
4	Trữ lượng để lại bờ mỏ	m <sup>3</sup>	347.690	79.250
5	Trữ lượng đã khai thác	m <sup>3</sup>	60.026	0
6	Công suất khai thác	m <sup>3</sup> /năm	15.000	30.000
7	Tuổi thọ mỏ	Năm	21	16,5
8	Cos sau khi kết thúc khai thác	m	+ 60	+ 60
9	Phương thức khai thác		Nổ mìn phá đá, khai thác theo phương án cắt tầng hạ vỉa	Nổ mìn phá đá, khai thác theo lớp nghiêng
10	Công suất hệ thống máy nghiền sàng	tấn/giờ	75	150
11	Diện tích chế biến	m <sup>2</sup>	15.000	15.000
12	Diện tích kho mìn	m <sup>2</sup>	0	0

### **1.3. Các hạng mục công trình chính**

Để phục vụ quá trình khai thác theo dây chuyền trên, Chủ dự án đã xây dựng các công trình sau:

#### **a. Bãi xúc mức +60m**

Có các thông số cơ bản sau:

+ Chiều dài: 70m

+ Chiều rộng: 40m

+ Diện tích: 2.800m<sup>2</sup>

Do khu mỏ đã khai thác từ trước và trong diện tích khu mỏ đang khai thác tạo thành moong khai thác ở cos +60m về phía Tây Bắc mỏ nên được sử dụng làm bãi bốc xúc đá tại khu mỏ mức +60m trước khi vận chuyển về bãi chế biến.

Bãi bốc xúc này vẫn đáp ứng nhu cầu khai thác đá với công suất khai thác 30.000m<sup>3</sup>/năm, không phải đầu tư thêm.

#### **b. Tuyến đường vận tải từ bãi xúc đến trạm nghiền đập**

Tuyến đường được xây dựng từ +55m (M1) lên +60m.

+ Chiều dài tuyến đường: 200m.

+ Chiều rộng nền đường: 7m, chiều rộng phần xe chạy: 6m.

+ Độ dốc dọc của tuyến đường:  $i_{\max} = 7\%$ ;

+ Góc nghiêng sườn đào: 65<sup>0</sup>, góc nghiêng sườn đắp: 37<sup>0</sup>.

+ Mặt đường đá dăm nước 2 lớp, mỗi lớp đã lu lèn dày 15cm.

#### **c. Trạm nghiền sàng**

Trạm nghiền sàng gồm 2 hệ thống với công suất 150 tấn/giờ. Trong quá trình đã khai thác các hệ thống này hoạt động chưa tới 1/2 công suất. Nếu hoạt động 8

giờ/ngày và 280 ngày/năm thì sản lượng tối đa mà hệ thống này tạo ra có thể lên đến 336.000 tấn/năm  $\approx 124.444 \text{ m}^3/\text{năm}$ . Vì vậy, hệ thống nghiền sàng đã có đảm bảo khai thác đạt công suất  $30.000 \text{ m}^3/\text{năm}$  (trong đó khối lượng đá học  $6.000 \text{ m}^3$ , các loại đá xay nghiền  $24.000 \text{ m}^3$ ) nên không đầu tư thêm.

*Chủ dự án dự kiến sẽ xây dựng các công trình sau để phục vụ cho quá trình nâng công suất khai thác:*

*a. Tuyến đường công vụ*

Tuyến đường bậc thang được xây dựng từ +60m lên +160m.

+ Chiều dài tuyến đường: 190m.

+ Chiều rộng nền đường: 2m.

+ Độ dốc dọc của tuyến đường: nhỏ hơn  $50^0$ ;

+ Góc nghiêng sườn đào:  $65^0$ ,

+ Khối lượng đào nền đường:  $200 \text{ m}^3$ .

+ Cột lan can bằng thép  $\Phi 48$  cao 800 mm: 40 cột

+ Dây chằng bảo vệ nối các cột lan can bằng thép  $\Phi 10$ : 380m.

*b. Mở vỉa khai thác đá*

Mở vỉa tại cao độ +147m, tạo mặt bằng để đặt thiết bị khoan, khai thác theo lớp nghiêng. Đá được đổ xuống bãi xúc +60m.

Khối lượng đá phát sinh từ quá trình mở vỉa:  $1.972 \text{ m}^3$ .

**1.4. Các hạng mục công trình phụ trợ của Dự án**

Quá trình hoạt động chủ dự án đã xây dựng các công trình phụ trợ phục vụ khai thác như sau:

*a. Khu phụ trợ*

- Nhà điều hành, nhà ăn ca và nhà ở:

Có diện tích xây dựng  $150 \text{ m}^2$  quy mô nhà cấp 4 kiên cố, mái ngói, vì kèo thép, trần cách nhiệt. Tường chịu lực bằng gạch đặc kết hợp văng, giằng bê tông cốt thép.

Bao gồm 4 phòng ngủ, 2 phòng làm việc, 2 nhà vệ sinh, 1 nhà bếp.

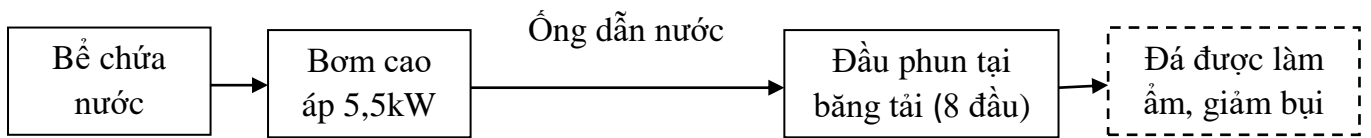
*b. Nhà xưởng cơ khí*

Có diện tích  $20 \text{ m}^2$  được xây dựng kiên cố, mái tôn, tường chịu lực bằng gạch đặc.

**1.5. Các hạng mục công trình xử lý chất thải và bảo vệ môi trường**

*a. Môi trường không khí*

- Bố trí 1 hệ thống phun sương để phun ẩm tại bi nghiền và băng tải của mỗi hệ thống sàng rung để hạn chế bụi phát sinh ra môi trường xung quanh. Bao gồm 8 đầu phun được lắp tại đầu 8 băng tải của giàn nghiền sàng với bán kính phun từ 4-5m được cấp nước từ bơm cao áp qua đường ống nhựa HDPE.



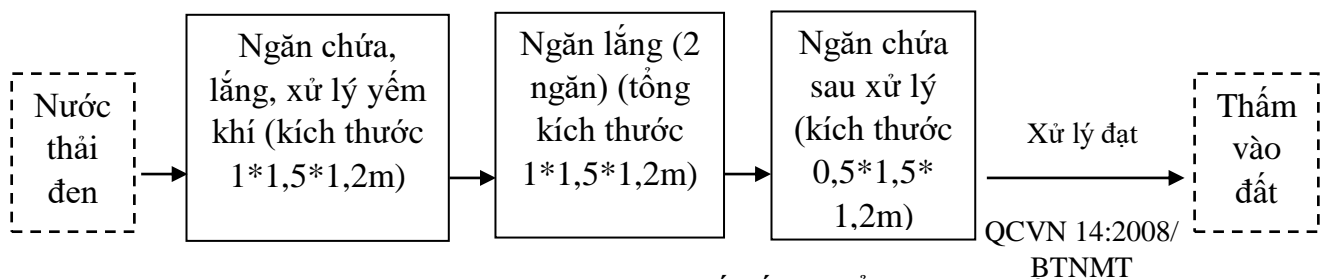
Phương án hoạt động: Nước được bơm từ bể chứa nước bằng máy bơm cao áp và thông qua đường ống dẫn nước đến 8 đầu phun đặt tại 8 băng tải của giàn nghiền sàng. Đầu phun nước vào băng tải làm ẩm đá, từ đó làm giảm phát tán bụi.

Nước sử dụng cho phun ẩm được lấy từ 2 bể nước đặt tại bãi nghiền sàng, dung tích mỗi bể  $2\text{m}^3$  để phục vụ cho quá trình phun ẩm. (nguồn nước lấy từ giếng nước khoan tại bãi nghiền sàng, tại mỗi bể lắp đặt 1 bơm cao áp có công suất  $5,5\text{kW}$  để cấp nước cho hệ thống phun sương).

#### b. Môi trường nước

- Nước thải sinh hoạt:

Nước thải đen được thu gom về xử lý tại hầm cầu tự hoại 03 ngăn đạt tiêu chuẩn dưới khu vực nhà vệ sinh. Hầm cầu tự hoại có tổng thể tích khoảng  $4,5\text{m}^3$  ( $D \times R \times C = 2,5\text{m} \times 1,5\text{m} \times 1,2\text{m}$ ), được xây bằng gạch, vữa xi măng chắc chắn, ở ngăn lắng và ngăn lọc có xử lý chống thấm. Nước thải sau xử lý đạt QCVN 14:2008/BTNMT - Quy chuẩn kỹ thuật quốc gia về nước thải sinh hoạt được thấm vào đất.



+ Nước thải xám được thu gom vào hố lắng thể tích  $1,5\text{m}^3$  kích thước  $D \times R \times C = 1,5 \times 1,0 \times 1,0\text{m}$  để lắng cặn và các chất lơ lửng. Nước thải sau lắng đạt Quy chuẩn QCVN 14:2008/BTNMT sẽ được thấm vào đất.

- Nước mưa chảy tràn:

+ Nước mưa chảy tràn từ khu vực bãi bốc xúc, bãi chế biến:

Chủ dự án sẽ đào hệ thống mương thoát nước mưa chảy tràn dọc biên giới phía Đông Bắc bãi chế biến (tổng chiều dài hệ thống mương là  $200\text{m}$ , mương sâu  $0,5\text{m}$ , rộng  $0,6\text{m}$ ) đồng thời bố trí 1 hố ga lắng cặn cuối tuyến mương này (kích thước hố ga  $2\text{m} \times 1\text{m} \times 1\text{m}$ ) để lắng cặn trong nước mưa chảy tràn trước khi cho thoát ra khe cạn phía Bắc.

+ Nước mưa chảy tràn tại khu phụ trợ:

Nước mưa chảy tràn tại khu vực này tương đối sạch nên được cho thoát theo hướng địa hình về phía Đông Nam khu phụ trợ và thoát ra rãnh thoát nước chạy dọc theo Quốc lộ 9B về khe cạn phía Bắc bãi chế biến.

*c. Chất thải rắn*

Rác thải sinh hoạt: thu gom vào thùng đựng rác loại 50 lít tại khu nhà ở cán bộ công nhân và chủ dự án sẽ hợp đồng với đội thu gom rác thải chung của địa phương để định kỳ đến vận chuyển đi xử lý.

*d. Chất thải nguy hại*

Dầu mỡ thải, giẻ lau dính dầu mỡ được thu gom trong các thùng phuy 100 lít để ở cạnh xưởng cơ khí, kho chứa có diện tích khoảng 5 m<sup>2</sup>, có mái che, cửa khóa kín và có hệ thống biển cảnh báo, dán nhãn nguy hại.

**1.2. Hạng mục công trình và hoạt động của dự án có khả năng tác động xấu đến môi trường**

**1.2.1. Các tác động môi trường trong giai đoạn triển khai xây dựng Dự án**

Hiện tại, các hạng mục công trình phụ trợ, máy móc, thiết bị, nhân lực phục vụ khai thác mỏ đá đã được đầu tư xây dựng, mua sắm đủ để đáp ứng công suất khai thác đá 30.000 m<sup>3</sup>/năm. Trong giai đoạn này, Công ty TNHH Bình Phước chỉ đầu tư thi công đường công vụ và mở vỉa khai thác đá.

Các tác động chính trong giai đoạn thi công XDCB được trình bày ở bảng dưới đây:

<b>TT</b>	<b>Hoạt động tạo nguồn gây tác động</b>	<b>Nguồn gây tác động</b>
<i>I</i>	<i>Nguồn gây tác động có liên quan đến chất thải</i>	
1	Làm tuyến đường công vụ, mở vỉa	Bụi, đá loại thải.
2	Hoạt động của các máy móc, thiết bị thi công và phương tiện vận tải.	Bụi, khí thải (CO, SO <sub>2</sub> , NO <sub>2</sub> và HC); Nước thải và chất thải rắn.
3	Hoạt động của cán bộ, công nhân.	Nước thải và chất thải rắn sinh hoạt.
4	Nước mưa chảy tràn.	Chất bẩn từ bề mặt công trường.
<i>II</i>	<i>Nguồn gây tác động không liên quan đến chất thải</i>	
1	Làm đường công vụ lên núi, mở vỉa.	Ồn, rung. Sự cố trượt lở đất, đá; Sự cố mất an toàn lao động.
2	Hoạt động của các phương tiện vận tải, máy móc, thiết bị thi công	Tiếng ồn, chấn động. Gia tăng lưu lượng vận tải và các sự cố về mất an toàn giao thông; Sự cố mất an toàn lao động.

### 1.2.2. Các tác động môi trường trong giai đoạn khai thác

Các tác động chính trong giai đoạn Dự án đi vào khai thác được trình bày ở bảng dưới đây:

TT	Hoạt động tạo nguồn gây tác động	Nguồn gây tác động
<b>I</b>	<b>Nguồn gây tác động có liên quan đến chất thải</b>	
1	Chặt bỏ lớp thực vật trước khi khai thác	Chất thải rắn
2	Nổ mìn, phá đá	Bụi, khí thải.
3	Bốc xúc vận chuyển đá từ bãi bốc xúc về bãi chế biến	Bụi, khí thải động cơ.
4	Hoạt động chế biến đá	Bụi.
5	Hoạt động của các phương tiện vận tải, máy móc, thiết bị.	Bụi, khí thải (CO, SO <sub>2</sub> , NO <sub>2</sub> và HC).
6	Hoạt động của công nhân	Nước thải và chất thải rắn sinh hoạt.
7	Nước mưa chảy tràn	Chất bẩn từ bề mặt khai thác.
<b>II</b>	<b>Nguồn gây tác động không liên quan đến chất thải</b>	
1	Hoạt động nổ mìn, khoan phá đá, chế biến đá.	Tiếng ồn, chấn động; Sự cố trượt lở đá, an toàn lao động; Ảnh hưởng đến hoạt động sản xuất của người dân khu vực.
2	Hoạt động của các máy móc, thiết bị khai thác, chế biến.	Tiếng ồn, rung.
3	Hoạt động của các phương tiện vận chuyển	Tiếng ồn, rung. Gia tăng lưu lượng các phương tiện trên đường và các sự cố mất an toàn giao thông.
4	Hoạt động của công nhân	Lây lan dịch bệnh, mâu thuẫn xã hội.

### 1.3. Dự báo các tác động môi trường chính, chất thải phát sinh theo các giai đoạn của dự án

#### 1.3.1. Quy mô, tính chất của các loại chất thải phát sinh trong giai đoạn thi công xây dựng cơ bản

Quy mô, tính chất của các loại chất thải phát sinh trong giai đoạn này được trình bày như sau:

TT	Chất thải phát sinh	Quy mô, tính chất
1	Bụi, khí thải	- Bụi, khí thải phát sinh tại công trường:

		<p>+ Quá trình làm tuyến đường công vụ, mở vỉa với tải lượng bụi: 1,08 mg/ m<sup>3</sup>.</p> <p>+ Bụi cuốn trên tuyến đường: với tải lượng phát sinh: 0,61mg/ m<sup>3</sup>, chủ yếu ảnh hưởng đến người tham gia giao thông trên tuyến đường QL 9B, bụi chỉ phát sinh khi có xe vận chuyển đi qua và sẽ chấm dứt khi kết thúc XDCB.</p>
2	Nước thải sinh hoạt của CBCN	<p>- Phát sinh hàng ngày; với tải lượng 0,8 m<sup>3</sup>/ngày đêm</p> <p>- Chỉ tác động đến môi trường đất, nước ngầm khu vực xung quanh điểm đổ thải và sẽ chấm dứt khi kết thúc XDCB.</p>
3	Chất thải rắn	<p>- Phát sinh hàng ngày;</p> <p>Chất thải sinh hoạt với tải lượng 1kg/ngày đêm</p> <p>- Chỉ tác động đến môi trường đất, nước ngầm khu vực xung quanh điểm đổ thải và sẽ chấm dứt khi kết thúc XDCB.</p>

**1.3.2. Quy mô, tính chất của các loại chất thải phát sinh trong giai đoạn Dự án vận hành**

Quy mô, tính chất của các loại chất thải phát sinh trong giai đoạn này được trình bày như sau:

TT	Chất thải phát sinh	Quy mô, tính chất
1	Bụi, khí thải	<ul style="list-style-type: none"> <li>- Bụi, khí thải phát sinh tại công trường:</li> <li>* Công đoạn khoan nổ mìn phá đá với tải lượng bụi: 351kg/lần nổ</li> <li>* Công đoạn bốc xúc, đập đá sơ cấp, vận chuyển từ bãi bốc xúc về trạm nghiền sàng với nồng độ: 1,5 – 1,7 mg/m<sup>3</sup></li> <li>* Bụi phát sinh từ hoạt động nghiền sàng: 3,18 - 3,66 mg/m<sup>3</sup></li> <li>* Công đoạn vận chuyển sản phẩm đi tiêu thụ với nồng độ bụi: 1,38 mg/ m<sup>3</sup></li> </ul> <p>Bụi phát tán trong khu vực mỏ khai thác, chỉ tác động đến CBCN và người tham gia giao thông khi đi qua tuyến đường Quốc lộ 9B đoạn qua khu vực khai thác và kéo dài trong suốt 16 năm khai thác.</p> <ul style="list-style-type: none"> <li>- Bụi cuốn trên tuyến đường: chủ yếu ảnh hưởng đến người tham gia giao thông trên tuyến đường Quốc lộ 9B, các hộ dân sinh sống dọc đường QL 9B (các hộ thuộc thôn 2 - Quyết Tiến, thị trấn Nông trường Lệ Ninh cách mỏ khoảng 1,0 km về phía Bắc, và khu dân cư thôn Quyết Tiến, xã Ngân Thủy cách mỏ khoảng 1,5 km về phía Nam), bụi chỉ phát sinh khi có xe vận chuyển đi qua và sẽ kéo dài trong suốt 16 năm khai thác mỏ.</li> </ul>
2	Nước thải sinh hoạt của CBCN	<ul style="list-style-type: none"> <li>- Phát sinh hàng ngày; với tải lượng 1,2 m<sup>3</sup>/ngày đêm</li> <li>- Tác động đến CBCN làm việc tại mỏ, môi trường đất, nước mặt, nước ngầm khu vực xung quanh điểm đổ thải và sẽ kéo dài trong suốt 16 năm khai thác mỏ.</li> </ul>
3	Chất thải rắn	<ul style="list-style-type: none"> <li>- Phát sinh hàng ngày;</li> <li>- Chất thải rắn:</li> </ul> <p>Tại khu mỏ với tải lượng: 10,2kg/ngày đêm</p> <ul style="list-style-type: none"> <li>- Chất thải nguy hại: giẻ lau dầu mỡ với tải lượng 12 - 15kg/năm</li> <li>- Tác động đến CBCN làm việc tại mỏ, môi trường đất, nước mặt, nước ngầm khu vực xung quanh điểm đổ thải và sẽ kéo dài trong suốt 16 năm khai thác mỏ.</li> </ul>

**4. Các công trình và biện pháp bảo vệ môi trường của dự án**

**4.1. Các công trình và biện pháp bảo vệ môi trường trong giai đoạn XD/CB**

**4.1.1. Về nước thải**

- Đối với nước thải sinh hoạt:

+ Nước thải đen: Loại nước thải này phát sinh từ hoạt động vệ sinh cá nhân của cán bộ, công nhân tham gia thi công trên công trường. Sẽ được thu gom và xử lý qua bể tự hoại hiện có của nhà điều hành.

+ Nước thải xám: Phát sinh chủ yếu từ hoạt động như: tắm giặt, vệ sinh chân tay, nước thải từ ăn uống,... Đặc điểm của nước thải xám thường chứa các chất tẩy rửa, coliform, chất rắn lơ lửng, BOD<sub>5</sub>, NH<sub>3</sub>, các vi khuẩn gây bệnh,... sẽ được thu gom về tại hố lắng hiện có tại khu nhà điều hành để xử lý trước khi thải ra môi trường khu vực.

- Đối với nước mưa chảy tràn:

Chủ dự án sẽ đào hệ thống mương thoát nước mưa chảy tràn dọc biên giới phía Đông Bắc bãi chế biến (tổng chiều dài hệ thống mương là 200m, mương sâu 0,5m, rộng 0,6m) đồng thời bố trí 1 hố ga lắng cặn cuối tuyến mương này (kích thước hố ga 2mx1mx1m) để lắng cặn trong nước mưa chảy tràn trước khi cho thoát ra khe cạn phía Bắc.

Định kỳ nạo vét hệ thống thoát nước mưa, hố ga, hố lắng trước, trong và sau mỗi trận mưa lớn, kịp thời tu sửa khi có sự cố bồi lấp, sạt lở hệ thống thoát nước mưa để đảm bảo khả năng thoát nước tại các khu vực của Dự án.

Bãi tập kết xe, xưởng cơ khí có mái lợp để che xe không cho nước mưa chảy tràn trên bãi tập kết xe, hạn chế dầu mỡ từ xe cuốn trôi theo nước mưa.

Khu văn phòng, nước mưa chảy tràn tương đối sạch nên được cho thoát theo hướng địa hình.

#### **4.1.2. Về rác thải**

\* *Đối với rác thải sinh hoạt:*

Sử dụng các thùng rác 50l, có nắp đậy kín hiện có tại khu văn phòng điều hành để thu gom rác thải sinh hoạt. Chủ dự án sẽ hợp đồng với đội thu gom rác thải chung của địa phương để định kỳ đến vận chuyển đi xử lý

\* *Đối với chất thải nguy hại:*

- Chất thải nguy hại phát sinh trong giai đoạn này như dầu mỡ, giẻ lau ước tính 0,5-1kg/tháng sẽ được thu gom, lưu giữ vào thùng phuy 100 lít có nắp đậy kín hiện có của công ty và bố trí kho chứa chất thải nguy hại diện tích khoảng 5 m<sup>2</sup>, nằm cạnh xưởng cơ khí, có mái che, cửa khóa kín và có hệ thống biển cảnh báo, dán nhãn nguy hại.

- Việc lưu giữ, quản lý và thời gian lưu giữ chất thải nguy hại đảm bảo theo quy định hiện hành.

#### **4.1.3. Về bụi, khí thải**

- Bụi cuốn trên tuyến đường vận chuyển:

+ Chủ dự án sẽ yêu cầu các lái xe vận chuyển trên tuyến đường phải chạy đúng tốc độ, chở đúng trọng tải theo quy định và không được chở nguyên vật liệu quá thùng xe, tránh tình trạng đá rơi vãi.

+ Sử dụng bạt che phủ kín thùng xe để hạn chế khả năng bụi phát tán;

+ Tiến hành phun ẩm trên tuyến đường bộ ra - vào khu mỏ để hạn chế bụi cuốn gây ảnh hưởng đến sức khỏe cán bộ, công nhân làm việc tại đây và người dân lưu thông trên tuyến đường Quốc lộ 9B đoạn qua Dự án. Tần suất phun ẩm từ 2 - 4 lần/ngày, số lần phun ẩm tùy thuộc vào điều kiện thời tiết thực tế, tăng tần suất phun ẩm khi thời tiết nắng nóng và có gió mạnh. Nước được lấy từ các bể chứa hiện có và vận chuyển bằng xe tọc để phun ẩm.

- Bụi phát sinh trong quá trình xây dựng xây dựng đường công vụ, mở vỉa:

+ Hạn chế thi công đường công vụ, mở vỉa vào những ngày thời tiết khu vực nắng nóng nhiều gió để hạn chế bụi phát sinh trong quá trình này gây ảnh hưởng đến công nhân thi công và môi trường không khí khu vực.

- Đối với khí thải từ các phương tiện máy móc: Lựa chọn các phương tiện thi công đã được cơ quan đăng kiểm cấp phép.

#### ***4.1.4. Các biện pháp bảo vệ môi trường khác***

##### ***1). Biện pháp giảm thiểu tác động do tiếng ồn***

- Sử dụng công nghệ và thiết bị thi công hiện đại đảm bảo các yêu cầu về phát thải tiếng ồn và được cơ quan đăng kiểm cấp phép;

- Chú trọng chế độ bảo dưỡng thiết bị nhằm hạn chế khả năng gây ồn do thiết bị thi công tạo ra.

##### ***2). Biện pháp đảm bảo an toàn lao động***

- Cán bộ, công nhân sẽ được phổ biến kỹ thuật về nội quy an toàn lao động, vận hành thiết bị, các phương tiện máy móc thường xuyên phải được kiểm tra về độ an toàn trước khi đưa vào sử dụng và chế độ bảo quản nhiên liệu;

- Khu vực đang thi công hoặc những nơi nguy hiểm sẽ có chỉ dẫn, biển báo theo đúng quy định về an toàn thi công công trình xây dựng;

- Trước khi nổ mìn mở vỉa, thi công đường công vụ khoảng 30 phút chủ dự án sẽ thông báo bằng loa, hoặc kêng để người dân trồng chăm sóc rừng cao su cách mỏ khoảng 220m về phía Đông biết nhằm không sản xuất trong thời gian nổ mìn nhằm bảo vệ tài sản và tính mạng.

##### ***3). Biện pháp giảm thiểu sự cố trượt lở đá***

- Thường xuyên quan sát vách moong để phát hiện ra các vết nứt, khe nứt lớn để có biện pháp phòng tránh nguy cơ trượt lở thành moong;

- Khi tiến hành các thao tác thủ công ở trên sườn dốc có độ cao trên 3m thì

sẽ đặt sàn đỡ có bề rộng tối thiểu là 1m và phải đeo dây an toàn;

- Khi cạy gỡ đá ở trên tầng cao, chủ Dự án bố trí người gác để không cho người hoặc xe, máy móc vào trong vùng nguy hiểm.

#### 4). *Đảm bảo an toàn giao thông*

- Không tập trung các phương tiện vận chuyển trên các tuyến đường, đặc biệt là đoạn đường Quốc lộ 9B đoạn qua Dự án nhằm tránh ách tắc giao thông;

- Cắt cử người cảnh giới ở hai đầu đoạn đường Quốc lộ 9B, cách khu mỏ tối thiểu 300 m để cảnh báo cho người tham gia giao thông, phương tiện, gia súc tạm thời không đi vào khu vực nguy hiểm trong thời gian chuẩn bị và trong thời gian nổ mìn (khoảng 5 phút).

#### 5). *Biện pháp giảm thiểu sự cố cháy nổ*

Hoạt động nổ mìn làm đường công vụ, mở vỉa được thực hiện theo đúng thiết kế khoan nổ mìn được cơ quan có thẩm quyền cấp phép.

#### 6). *Biện pháp xử lý sự cố đá treo*

- Tiến hành cạy bẫy hoặc khoan nổ mìn các tảng đá có nguy cơ lăn trước khi tiến hành thi công bằng các lỗ khoan nhỏ;

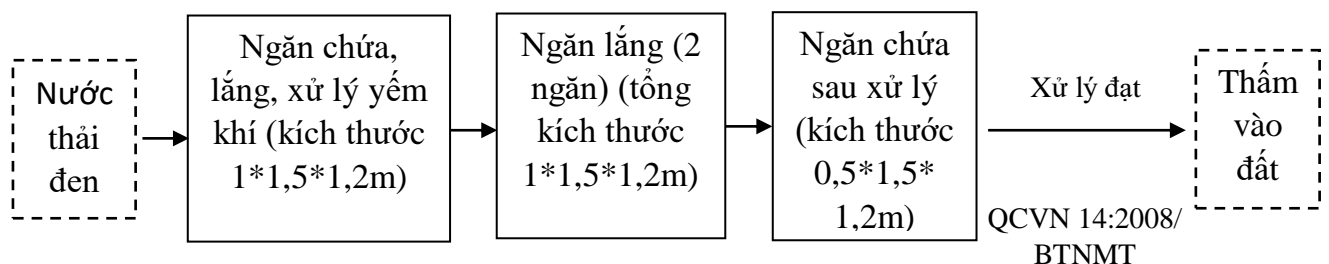
- Theo phương án xử lý đá mồ côi thực tế ở các mỏ trên địa bàn tỉnh thì phương án xử lý là cho nổ mìn ốp để phá vỡ các tảng đá này. Đá mồ côi sau khi phá sẽ lăn xuống bãi bốc xúc dưới chân núi.

### **4.2. Các công trình và biện pháp bảo vệ môi trường trong giai đoạn khai thác, chế biến**

#### **4.2.1. Về thu gom và xử lý nước thải**

- Nước thải sinh hoạt:

+ Hiện tại ở khu nhà điều hành có hầm cầu tự hoại 03 ngăn đạt tiêu chuẩn đặt dưới khu vực nhà vệ sinh, nước thải đen được thu gom, xử lý ở đây. Hầm cầu tự hoại có tổng thể tích khoảng  $4,5\text{m}^3$  ( $D \times R \times C = 2,5\text{m} \times 1,5\text{m} \times 1,2\text{m}$ ), được xây bằng gạch, vữa xi măng chắc chắn, ở ngăn lắng và ngăn lọc có xử lý chống thấm. Nước thải sau xử lý đạt QCVN 14:2008/BTNMT - Quy chuẩn kỹ thuật quốc gia về nước thải sinh hoạt được thấm vào đất.



+ Nước thải xám chiếm 80% tổng lượng nước thải sinh hoạt:  $0,96\text{ m}^3/\text{ngày}$ . Được thu gom vào hố lắng thể tích  $1,5\text{m}^3$  kích thước  $D \times R \times C = 1,5 \times 1,0 \times 1,0\text{m}$  để

lắng cặn và các chất lơ lửng. Nước thải sau lắng đạt Quy chuẩn QCVN 14:2008/BTNMT sẽ được thấm vào đất.

- Nước mưa chảy tràn:

+ Nước mưa chảy tràn từ khu vực bãi bốc xúc, bãi chế biến:

Chủ dự án sẽ đào hệ thống mương thoát nước mưa chảy tràn dọc biên giới phía Đông Bắc bãi chế biến (tổng chiều dài hệ thống mương là 200m, mương sâu 0,5m, rộng 0,6m) đồng thời bố trí 1 hố ga lắng cặn cuối tuyến mương này (kích thước hố ga 2mx1mx1m) để lắng cặn trong nước mưa chảy tràn trước khi cho thoát ra khe cạn phía Bắc.

+ Nước mưa chảy tràn tại khu phụ trợ:

Nước mưa chảy tràn tại khu vực này tương đối sạch nên được cho thoát theo hướng địa hình về phía Đông Nam khu phụ trợ và thoát ra rãnh thoát nước chạy dọc theo Quốc lộ 9B về khe cạn phía Bắc bãi chế biến.

+ Nước mưa chảy tràn của bãi tập kết xe:

Bãi tập kết xe có mái lợp để che xe không cho nước mưa chảy tràn trên bãi tập kết xe, hạn chế dầu mỡ từ xe cuốn trôi theo nước mưa;

#### **4.2.2. Về thu gom và xử lý rác thải**

a). *Đối với rác thải sinh hoạt*: Sử dụng các thùng rác 50l, có nắp đậy kín hiện có tại khu văn phòng điều hành để thu gom rác thải sinh hoạt. Chủ dự án sẽ hợp đồng với đội thu gom rác thải chung của địa phương để định kỳ đến vận chuyển đi xử lý.

b). *Giảm thiểu tác động do chất thải nguy hại (CTNH)*:

Chất thải nguy hại phát sinh tại mỏ như dầu mỡ, giẻ lau... chủ dự án sẽ thu gom, lưu giữ vào thùng phuy có nắp đậy kín loại 100L, có dán nhãn cảnh báo CTNH và dựng 1 nhà kho diện tích khoảng 5m<sup>2</sup>, nằm cạnh xưởng cơ khí, có mái che, cửa khóa kín và có hệ thống biển cảnh báo, dán nhãn nguy hại để lưu giữ, tuyệt đối không đổ chất thải nguy hại ra môi trường xung quanh. Khi CTNH đầy sẽ thuê đơn vị có đủ chức năng ở Quảng Ngãi hoặc Hà Tĩnh vận chuyển đi xử lý.

#### **4.2.3. Về thu gom và xử lý bụi, khí thải**

\* *Giảm thiểu bụi, khí thải từ hoạt động bốc xúc, vận chuyển*:

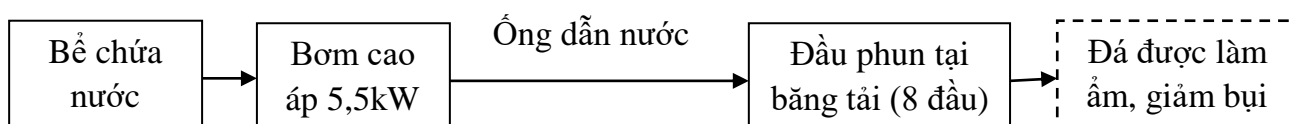
- Sử dụng xe phun ẩm tiến hành phun ẩm với tần suất 4 lần/ngày tại các vị trí bốc xúc, hệ thống đường vận chuyển trong mỏ để hạn chế bụi phát sinh (nguồn nước được bơm từ giếng khoan ở bãi nghiền sàng lên 2 bể chứa dung tích mỗi bể 2m<sup>3</sup> đặt tại mỗi khu vực phễu tiếp nhận đá của hệ thống nghiền sàng để phục vụ quá trình phun ẩm), tăng tần suất phun ẩm lên 6 lần/ngày vào những ngày khô nóng, gió lớn;

- Thùng xe được phủ bạt để hạn chế bụi cuốn và đá rơi vãi trong quá trình vận chuyển nhằm hạn chế ảnh hưởng đến các hộ dân cư hai bên tuyến đường vận chuyển và người tham gia giao thông;

- Phối hợp với các đơn vị khai thác mỏ trên địa bàn xã Ngân Thủy, thị trấn Nông trường Lệ Ninh (cụ thể với công ty Cổ phần Tập đoàn Trường Thịnh, công ty Cổ phần XNK Quảng Bình) tăng cường tần suất phun ẩm so với hiện tại và tùy thuộc vào điều kiện thời tiết trên tuyến đường Quốc lộ 9B, đoạn qua khu dân cư thôn 2, thị trấn Nông Trường Lệ Ninh để hạn chế bụi phát sinh. Tần suất phun ẩm 2 - 3 lần/ngày vào các thời điểm nắng nóng, khô hanh kéo dài và có nhiều phương tiện vận chuyển.

*\* Bụi, khí thải phát sinh trong quá trình nghiền sàng*

- Bố trí 2 hệ thống phun sương để phun ẩm tại bi nghiền và băng tải của hệ thống sàng rung để hạn chế bụi phát sinh ra môi trường xung quanh. Bao gồm 8 đầu phun được lắp tại đầu 8 băng tải của giàn nghiền sàng với bán kính phun từ 4-5m được cấp nước từ bơm cao áp qua đường ống nhựa HDPE.



- Phương án hoạt động: Nước được bơm từ bể chứa nước bằng máy bơm cao áp và thông qua đường ống dẫn nước đến 8 đầu phun đặt tại 8 băng tải của giàn nghiền sàng. Đầu phun nước vào băng tải làm ẩm đá, từ đó làm giảm phát tán bụi.

Nước sử dụng cho phun ẩm được lấy từ 2 bể nước đặt tại bãi nghiền sàng, dung tích mỗi bể 2m<sup>3</sup> để phục vụ cho quá trình phun ẩm. (nguồn nước lấy từ giếng nước khoan tại bãi nghiền sàng, tại mỗi bể lắp đặt 1 bơm cao áp có công suất 5,5kW để cấp nước cho hệ thống phun sương).

Với các biện pháp giảm thiểu như trên thì môi trường không khí tại khu vực bãi chế biến, bãi tập kết đảm bảo đạt QCVN 05:2013/BTNMT và QCVN 02:2019/BYT.

*\* Đối với mùi hôi, khí thải từ thùng chứa rác, nhà vệ sinh tại khu phụ trợ mỏ*

- Thực hiện công tác thu gom và xử lý rác thải thường xuyên, không để rác thải tồn đọng lâu ngày;

#### **4.2.4. Các biện pháp bảo vệ môi trường khác**

##### **1. Biện pháp giảm thiểu ô nhiễm tiếng ồn và độ rung**

- Thông báo cho chính quyền xã và người dân trong vùng thời gian nổ mìn;

- Tiến hành nổ mìn theo lịch cố định (vào đúng một khoảng thời gian giữa các ngày theo đúng quy định của Sở Công thương cấp phép).

### *2. Biện pháp hạn chế tác động đến kinh tế xã hội*

- Phối hợp với chính quyền địa phương để quản lý những người từ địa phương khác đến sống và làm việc ở đây, và sẽ đăng ký tạm trú tạm vắng cho những đối tượng này;

- Hỗ trợ cho người dân và chính quyền địa phương trong việc xây dựng các công trình công cộng, phúc lợi xã hội.

### *3. Biện pháp giảm thiểu tác động đến quá trình hoạt động sản xuất ở rừng cao su phía Đông mỏ và người dân chăn thả gia súc xung quanh mỏ*

- Đặt các biển báo có ghi rõ thời gian nổ mìn, lượng thuốc nổ/lần nổ mìn, chỉ giới an toàn khi nổ mìn ( $\geq 300m$ ) tại khu rừng cao su phía Đông mỏ ở vị trí dễ nhìn thấy để cho người và chăn thả gia súc xung quanh khu mỏ và người tham gia sản xuất tại rừng cao su phía Đông mỏ biết nhằm không sản xuất trong thời gian nổ mìn nhằm bảo vệ tài sản và tính mạng cho họ, đồng thời trước khi nổ mìn khoảng 30 phút chủ dự án sẽ thông báo bằng loa, hoặc kèng để người dân biết và di chuyển đến khu vực an toàn.

#### **4.3. Biện pháp đảm bảo an toàn mảnh đá văng khi tiến hành nổ mìn**

- Đối với khu phụ trợ:

+ Sử dụng phương pháp nổ mìn vi sai nhằm hạn chế mảnh đá văng ra khu vực xung quanh;

+ Trước khi nổ mìn khai thác đá chủ dự án sẽ thông báo cho CBCN làm việc tại khu phụ trợ di chuyển đến khu vực an toàn (cách điểm nổ tối thiểu 300m) nhằm đảm bảo an toàn tính mạng cho họ.

- Đối với bãi chế biến:

+ Dừng toàn bộ các hoạt động bốc xúc, chế biến đá trước khi tiến hành nổ mìn khai thác đá;

+ Di chuyển toàn bộ phương tiện, thiết bị khai thác (máy xúc, xe vận tải) tại bãi bốc xúc, chế biến và người làm việc tại các khu vực này ra khỏi bán kính nguy hiểm để đảm bảo an toàn trước và trong thời gian nổ mìn phá đá.

- Đối với tuyến đường Quốc lộ 9B đoạn qua dự án:

+ Đặt 2 biển cảnh báo có ghi rõ thời gian nổ mìn, tần suất nổ mìn, chỉ giới an toàn ( $\geq 300m$ ) tại 2 đầu đoạn đường Quốc lộ 9B, mỗi biển cảnh báo đặt cách khu mỏ tối thiểu 300m nhằm cảnh báo cho người tham gia giao thông trên tuyến đường này được biết về thời gian nổ mìn và khu vực nguy hiểm khi nổ mìn, đồng thời trước khi nổ mìn khoảng 5 phút chủ dự án sẽ thông báo bằng loa, hoặc

kể người đang lưu thông trên đường này biết được sắp có nổ mìn khai thác đá và không đi vào vùng nguy hiểm;

+ Bố trí người cảnh giới ở hai đầu đoạn đường Quốc lộ 9B, cách khu mỏ tối thiểu 300 m để cảnh báo cho người tham gia giao thông, phương tiện, gia súc tạm thời không đi vào khu vực nguy hiểm trong thời gian chuẩn bị và trong thời gian nổ mìn (khoảng 5 phút).

#### ***4.4. Biện pháp giảm thiểu những rủi ro, sự cố trong giai đoạn khai thác, chế biến***

##### ***a. Biện pháp giảm thiểu sự cố trượt lở đá***

+ Đảm bảo góc dốc sườn tầng khai thác, sườn tầng kết thúc theo đúng quy định tại quy phạm khai thác mỏ hiện hành. Góc nghiêng sườn tầng khai thác là  $70^{\circ}$ , góc nghiêng bờ mỏ kết thúc khai thác  $55^{\circ}$ . Sau mỗi tầng khai thác cần lấy mẫu phân tích tính chất cơ lý của đất đá để tính toán chiều rộng và góc dốc bờ móng hợp lý.

+ Tiến hành kiểm tra các tảng đá treo, hàm ếch để kịp thời xử lý đảm bảo an toàn trước khi tiến hành khai thác, bốc xúc đá.

+ Quá trình khai thác mỏ tuân thủ các quy định tại QCVN 04:2009/BCT-Quy chuẩn kỹ thuật quốc gia về an toàn trong khai thác mỏ lộ thiên.

##### ***b. Biện pháp giảm thiểu rủi ro trong quá trình sử dụng vật liệu nổ***

###### ***\* Đảm bảo an toàn trong quá trình khoan nổ mìn***

- Sử dụng thuốc nổ Anfo (hoặc AD1) và phương pháp nổ mìn theo đúng quy định của cơ quan có thẩm quyền cấp phép nhằm đảm bảo an toàn;

- Tiến hành nổ mìn lỗ khoan nhỏ theo hộ chiếu nổ mìn được cấp phép.

##### ***c. Biện pháp đảm bảo an toàn trong công tác xúc và vận chuyển:***

- Công nhân lái máy xúc, máy gạt sẽ được học qua các lớp đào tạo chuyên môn và phải được chứng nhận. Hàng năm thi thợ lái chính và thợ lái phụ sẽ qua kiểm tra sát hạch và ghi kết quả vào hồ sơ cá nhân;

- Máy móc thiết bị có hộ chiếu riêng và đầy đủ các bộ phận bảo hiểm như: bộ phận che chắn, tín hiệu âm thanh, ánh sáng...;

- Chiều cao tầng, góc nghiêng sườn tầng được chọn cho phù hợp với loại máy xúc đang sử dụng.

##### ***d. Biện pháp phòng ngừa tai nạn lao động tại khu mỏ***

- Toàn thể cán bộ, công nhân làm việc tại mỏ phải được đào tạo, học tập về công tác an toàn trong khai thác mỏ, an toàn vệ sinh lao động và phải qua kiểm tra, sát hạch cấp chứng chỉ của các cơ quan chức năng trước khi làm việc;

- Khi xảy ra sự cố về an toàn lao động, Giám đốc điều hành mỏ phải áp dụng ngay các biện pháp khẩn cấp để khắc phục sự cố; cấp cứu, sơ tán người ra

khỏi khu vực nguy hiểm; kịp thời báo cáo các cơ quan nhà nước có thẩm quyền; bảo vệ tài sản, bảo vệ hiện trường xảy ra sự cố.

*e. Phương án phòng chống cháy, nổ*

- Thực hiện đầy đủ các nội dung về PCCC đã được Công an phòng cháy chữa cháy tỉnh cấp phép. Đồng thời, xây dựng phương án phòng cháy chữa cháy cho dự án khi đi vào hoạt động, trang bị đầy đủ các thiết bị cứu hỏa (bình chữa cháy MFZ8), định kỳ tập huấn các phương án phòng cháy, chữa cháy.

*f. Phương án phòng sự cố nổ mìn bất khả kháng do sét*

- Đối với sự cố nổ mìn bất khả kháng do sét: Công ty tiếp tục duy trì biện pháp cũ là sẽ cử người thường xuyên theo dõi dự báo thời tiết trên các phương tiện thông tin đại chúng, khi thời tiết khu vực có giông sét thì không tiến hành đặt mìn, kịp nổ nhằm đảm bảo an toàn cho công nhân.

*g. Phương án phòng chống cháy rừng*

- Trang bị các biển báo, nội quy PCCC, phương tiện theo đúng quy định;  
- Tập huấn, nâng cao hiểu biết và khả năng ứng phó khi có cháy xảy ra cho công nhân của dự án.

*h. Biện pháp giảm thiểu sự cố đá lặn từ trên cao*

Trong quá trình nổ mìn có thể có các tảng đá treo ở trên cao chưa tách hoàn toàn với moong khai thác, các tảng đá treo lơ lửng này khi có chấn động nhẹ từ quá trình bóc xúc đá, khoan lỗ mìn... có thể lặn xuống phía dưới, gây mất an toàn cho người và phương tiện hoạt động bên dưới khu vực khai thác. Vì vậy, sau khi nổ mìn sẽ tiến hành kiểm tra hiện trường để nhanh chóng phát hiện và xử lý các tảng đá có nguy cơ lặn xuống phía dưới rồi mới tiếp tục cho công nhân làm việc.

**4.5. Danh mục công trình bảo vệ môi trường chính của Dự án**

Danh mục các công trình bảo vệ môi trường của Dự án được thể hiện ở bảng dưới đây:

TT	Các công trình BVMT		Tình trạng hiện tại	Phương án thực hiện
1	Nước thải đen	1 bể tự hoại 3 ngăn tại nhà điều hành chung có V = 5m <sup>3</sup> để xử lý trước khi tự thấm vào đất.	Đã có	Tiếp tục sử dụng
2	Nước thải xám	Hố lắng có kích thước V = 2m <sup>3</sup>	Đã có	Tiếp tục sử dụng
3	Nước mưa chảy tràn	- Đào hệ thống mương thoát nước mưa chảy tràn dọc biên giới phía Đông Bắc bãi chế biến (tổng chiều dài hệ thống mương là 200m, mương	Chưa có	Thi công xây mới

		sâu 0,5m, rộng 0,6m) đồng thời bố trí 1 hố ga lắng cặn cuối tuyến mương này (kích thước hố ga 2mx1mx1m) để lắng cặn trong nước mưa chảy tràn trước khi cho thoát ra khe cạn phía Bắc.		
4	Bụi	Bồn chứa nước 2m <sup>3</sup> và hệ thống ống dẫn phun nước dập bụi, có một hệ thống phun sương tại mỗi giàn nghiền sàng	Đã có	Tiếp tục sử dụng.
		01 xe bồn chở nước phun ẩm	Chưa có	Hợp đồng thuê
5	Rác thải sinh hoạt thông thường	Thùng chứa rác thải sinh hoạt 50 lít	Đã có	Tiếp tục sử dụng
6	Rác thải nguy hại	- Thùng chứa chất thải nguy hại 100 lít, có dán nhãn cảnh báo. - Nhà kho có S = 5m <sup>2</sup> , có biển cảnh báo	Đã có thùng chứa CTNH, chưa có nhà chứa	Bổ sung xây dựng kho chứa CTNH

#### **4.6. Phương án cải tạo, phục hồi môi trường**

Tổng diện tích sử dụng đất của dự án là 3,47955 m<sup>2</sup>. Trong đó:

- Diện tích mỏ 12.500 m<sup>2</sup>;
- Diện tích bãi chế biến: 15.000 m<sup>2</sup>;
- Diện tích khu phụ trợ: 7.2597 m<sup>2</sup>.

Khối lượng công việc cải tạo phục hồi môi trường được tính như sau:

- Đối với khu vực khai thác: 12.500 m<sup>2</sup>. Trong đó:

+ Diện tích để lại bờ mỏ là 6.300 m<sup>2</sup>: Sẽ để nguyên hiện trạng cho phục hồi tự nhiên.

+ Tạo hệ thống thu gom nước mưa chảy tràn xung quanh đáy mỏ: Nhằm ngăn lượng nước mưa chảy tràn từ khu vực xung quanh núi đổ trực tiếp vào mỏ làm rửa trôi tầng đất phủ, trong quá trình đắp đất, Chủ dự án sẽ đắp đất đáy moong khai thác cách bờ moong kết thúc khai thác 1m để tạo thành hệ thống mương xung quanh mặt bằng kết thúc khai thác với kích thước L×B×H=362×1×0,7m (diện tích 362m<sup>2</sup>).

+ Diện tích mặt bằng kết thúc khai thác (cost +60m): 5.838m<sup>2</sup>. Sau khi kết thúc khai thác sẽ phủ đất màu dày 0,7m, san gạt tạo mặt bằng, trồng cây xanh. Đất dùng để cải tạo lớp đất bề mặt khu mỏ trước khi trồng cây xanh dự kiến sẽ mua tại mỏ đất tại thị trấn Nông trường Lệ Ninh, cách khu mỏ 5 km sẽ được cấp

phép khai thác và sử dụng đã được Quy hoạch thăm dò, khai thác và sử dụng khoáng sản tỉnh Quảng Bình giai đoạn 2016-2020, tầm nhìn đến năm 2025 theo Quyết định số 35/2018/QĐ-UBND.

- Diện tích bãi chế biến (bãi chứa đá thành phẩm, bãi xay chế biến, đường nội mỏ, mương thu nước): 15.000m<sup>2</sup>. Cụ thể như sau:

+ Diện tích bãi chứa đá thành phẩm, bãi xay chế biến: 13.680m<sup>2</sup>. Phần diện tích này, trước đây vốn là nền đất tự nhiên nên sau khi kết thúc khai thác sẽ tháo dỡ hệ thống nghiền, cào bóc lớp đá phủ bề mặt (dày khoảng 20cm) và tiến hành trồng cây phục hồi môi trường mà không cần đắp thêm đất màu.

+ Đường nội mỏ: Dài 200m, rộng 6m, diện tích 1.200m<sup>2</sup>. Tuyến đường này được giữ lại phục vụ công tác phục hồi môi trường của dự án, cũng như chăm sóc cây sau này.

+ Hệ thống mương thoát nước được tạo trong quá trình khai thác: Hệ thống mương thoát nước với chiều dài 200m, rộng 0,6m (diện tích 120m<sup>2</sup>) sẽ được giữ lại phục vụ công tác phục hồi môi trường của dự án, cũng như chăm sóc cây sau này.

- Khu phụ trợ:

+ Đối với khu vực xây dựng các hạng mục phụ trợ (khu nhà làm việc, nhà ở,...), bãi đỗ xe có tổng diện tích 500m<sup>2</sup> (trong đó diện tích xây dựng công trình 170m<sup>2</sup>, sân bãi 330m<sup>2</sup>). Sau khi kết thúc khai thác tháo dỡ công trình hạ tầng kỹ thuật của khu phụ trợ. Do khu vực phụ trợ có địa hình khá bằng phẳng, nền đất tự nhiên, đảm bảo cây trồng sinh trưởng và phát triển bình thường nên sau khi tháo dỡ các công trình hạ tầng sẽ tiến hành đào hố trồng cây mà không cần phủ đất màu.

- Đối với phần diện tích trồng cây tạo cảnh quan ở phía Nam Đông Nam khu phụ trợ: Chủ dự án giữ nguyên hiện trạng và giao lại cho chính quyền địa phương quản lý.

Trồng mật độ: 2.500 cây/ha. Hàng x hàng = 2 m; cây x cây = 2 m.

Tổng số tiền Công ty cần ký quỹ là: 546.484.166 đồng

- Số tiền ký quỹ hằng năm là:

$$\begin{aligned} A_1 = A_2 = A_3 = A_{16} &= 546.484.166 \text{ đồng}/16 \text{ năm} \\ &= 34.155.260 \text{ đồng/năm} \end{aligned}$$

## **5. Chương trình quản lý và giám sát môi trường của chủ dự án:**

### **5.1.1. Giai đoạn xây dựng mỏ**

#### *a) Giám sát chất lượng không khí*

- Chỉ tiêu giám sát: bụi, độ ồn, độ rung, CO, NO<sub>2</sub>, SO<sub>2</sub>.

- Vị trí giám sát:

+ K1: Tại đường Quốc lộ 9B đoạn giao với đường vào khu mỏ.

+ K2: Tại khu nhà điều hành.

- Tần suất giám sát: 1 lần trong quá trình xây dựng, khi có sự cố hoặc theo yêu cầu của cơ quan quản lý Nhà nước về môi trường.

- Quy chuẩn đánh giá: QCVN 05:2013/BTNMT - Quy chuẩn kỹ thuật quốc gia về chất lượng không khí xung quanh; QCVN 26:2010/BTNMT: Quy chuẩn kỹ thuật quốc gia về tiếng ồn; QCVN 27:2010/BTNMT: Quy chuẩn kỹ thuật quốc gia về độ rung.

*b) Giám sát chất lượng nước mặt*

- Chỉ tiêu giám sát: pH, DO, COD, BOD<sub>5</sub>, Chất rắn lơ lửng, Amoni, Dầu mỡ.

- Vị trí lấy mẫu phân tích: Tại khe cạn phía Bắc bãi chế biến.

- Tần suất giám sát: 6 tháng/lần trong quá trình xây dựng, khi có sự cố hoặc theo yêu cầu của cơ quan quản lý nhà nước về môi trường.

- Quy chuẩn áp dụng cho giám sát: QCVN 08:2015/BTNMT Quy chuẩn kỹ thuật quốc gia về chất lượng nước mặt (cột B<sub>1</sub>).

*c) Giám sát chất lượng nước dưới đất*

- Chỉ tiêu giám sát: pH, Độ cứng (tính theo CaCO<sub>3</sub>), Sắt tổng số, Đồng, Amoni.

- Vị trí giám sát: Tại giếng nước khoan nằm trong khu nhà điều hành.

- Tần suất giám sát: 6 tháng/lần trong quá trình xây dựng, khi có sự cố hoặc theo yêu cầu của cơ quan quản lý nhà nước về môi trường.

- Quy chuẩn áp dụng cho giám sát: QCVN 09:2015/BTNMT - Quy chuẩn kỹ thuật quốc gia về chất lượng nước ngầm.

*d) Giám sát công tác thu gom và xử lý chất thải rắn thông thường và CTNH*

- Tần suất giám sát: Thường xuyên và liên tục, khi có sự cố hoặc theo yêu cầu của cơ quan quản lý nhà nước về môi trường.

- Vị trí giám sát: Toàn bộ khu vực Dự án.

*e) Giám sát công tác thực hiện các biện pháp bảo đảm sức khoẻ an toàn trong xây dựng và các biện pháp phòng ngừa, ứng cứu sự cố.*

- Tần suất giám sát: 6 tháng/lần trong quá trình xây dựng, khi có sự cố hoặc theo yêu cầu của cơ quan quản lý nhà nước về môi trường.

- Vị trí giám sát: Toàn bộ khu vực Dự án.

**5.1.2. Giai đoạn Dự án đi vào khai thác**

*a) Giám sát chất lượng không khí*

- Chỉ tiêu giám sát: bụi, độ ồn, độ rung, CO, NO<sub>2</sub>, SO<sub>2</sub>.
- Vị trí giám sát:
  - + K<sub>1</sub>: Tại ngã ba đoạn giao giữa đường Quốc lộ 9B với đường vào khu mỏ.
  - + K<sub>2</sub>: Tại khu nhà điều hành.
  - + K<sub>3</sub>: Tại khu vực dân cư gần nhất cách khu mỏ khoảng 1,0 km về phía Bắc.
  - + K<sub>4</sub>: Tại khu vực nghiên sàng.
- Tần suất giám sát: 06 tháng 1 lần, khi có sự cố hoặc theo yêu cầu của cơ quan quản lý nhà nước về môi trường.
- Quy chuẩn đánh giá:
  - + QCVN 05:2013/BTNMT - Quy chuẩn kỹ thuật quốc gia về chất lượng không khí xung quanh;
  - + QCVN 02:2019/BYT Quy chuẩn kỹ thuật Quốc gia về bụi – Giá trị giới hạn tiếp xúc cho phép bụi tại nơi làm việc;
  - + QCVN 26:2010/BTNMT - Quy chuẩn kỹ thuật quốc gia về tiếng ồn;
  - + Quy chuẩn Việt Nam 24:2016/BYT - Quy chuẩn kỹ thuật quốc gia về tiếng ồn, mức tiếp xúc cho phép tiếng ồn tại nơi làm việc;
  - + QCVN 27:2010/BTNMT - Quy chuẩn kỹ thuật quốc gia về độ rung.
- b) Giám sát chất lượng nước mặt*
  - Chỉ tiêu giám sát: pH, DO, COD, BOD<sub>5</sub>, Chất rắn lơ lửng, Amoni, Dầu mỡ.
  - Vị trí lấy mẫu phân tích: Tại khe cạn phía Bắc bãi chế biến.
  - Tần suất giám sát: 06 tháng 1 lần, khi có sự cố hoặc theo yêu cầu của cơ quan quản lý nhà nước về môi trường.
    - Quy chuẩn áp dụng cho giám sát: QCVN 08:2015/BTNMT Quy chuẩn kỹ thuật quốc gia về chất lượng nước mặt (cột B<sub>1</sub>).
- c) Giám sát chất lượng nước dưới đất*
  - Chỉ tiêu giám sát: pH, Độ cứng (tính theo CaCO<sub>3</sub>), Sắt tổng số, Đồng, Amoni.
  - Vị trí giám sát: Tại giếng nước khoan nằm trong khu nhà điều hành.
  - Tần suất giám sát: 06 tháng 1 lần, khi có sự cố hoặc theo yêu cầu của cơ quan quản lý nhà nước về môi trường.
    - Quy chuẩn áp dụng cho giám sát: QCVN 09:2015/BTNMT - Quy chuẩn kỹ thuật quốc gia về chất lượng nước ngầm.

*d) Giám sát công tác quản lý, thu gom và xử lý chất rắn thông thường và CTNH*

- Tần suất giám sát: Thường xuyên và liên tục, khi có sự cố hoặc theo yêu cầu của cơ quan quản lý nhà nước về môi trường.

- Vị trí giám sát: Toàn bộ khu vực Dự án.

*e) Giám sát công tác thực hiện các biện pháp bảo đảm sức khỏe an toàn trong khai thác và các biện pháp phòng ngừa, ứng cứu sự cố.*

- Tần suất giám sát: 06 tháng/lần, khi có sự cố hoặc theo yêu cầu của cơ quan quản lý nhà nước về môi trường.

- Vị trí giám sát: Toàn bộ khu vực Dự án.

ỦY BAN NHÂN DÂN  
TỈNH QUẢNG BÌNH

Số: 498/QĐ-UBND

HÀN SÁP  
CỘNG HÒA XÃ HỘI CHỦ NGHĨA VIỆT NAM  
Độc lập - Tự do - Hạnh phúc

Quảng Bình, ngày 26 tháng 02 năm 2015

**QUYẾT ĐỊNH**  
Về việc cho Công ty TNHH Bình Phước thuê đất  
tại xã Ngân Thủy, huyện Lệ Thủy

**ỦY BAN NHÂN DÂN TỈNH QUẢNG BÌNH**

Căn cứ Luật Tổ chức HĐND và UBND ngày 26 tháng 11 năm 2003;

Căn cứ Luật Đất đai ngày 29 tháng 11 năm 2013;

Căn cứ Nghị định số 43/2014/NĐ-CP ngày 15 tháng 5 năm 2014 của Chính phủ quy định chi tiết thi hành một số điều của Luật Đất đai;

Căn cứ Thông tư số 30/2014/TT-BTNMT ngày 02 tháng 6 năm 2014 của Bộ Tài nguyên và Môi trường quy định về hồ sơ giao đất, cho thuê đất, chuyển mục đích sử dụng đất, thu hồi đất;

Căn cứ Quyết định số 3964/QĐ-UBND ngày 31/12/2014 của UBND tỉnh về việc phê duyệt Kế hoạch sử dụng đất năm 2015 của huyện Lệ Thủy;

Xét đề nghị của Giám đốc Sở Tài nguyên và Môi trường tại Tờ trình số 126/TTr-TNMT ngày 10 tháng 02 năm 2015,

**QUYẾT ĐỊNH:**

**Điều 1.** Cho Công ty TNHH Bình Phước thuê 34.795,5 m<sup>2</sup> (Ba mươi bốn nghìn bảy trăm chín mươi lăm phẩy năm mét vuông) đất tại km 27+500m Quốc lộ 9B, xã Ngân Thủy, huyện Lệ Thủy và cấp 02 Giấy chứng nhận quyền sử dụng đất, quyền sở hữu nhà ở và tài sản khác gắn liền với đất có số phát hành BN 786845, BN 786846 cho đơn vị để sử dụng vào mục đích đất sản xuất vật liệu xây dựng, làm đồ gốm (khai thác đá vôi và làm bãi chế biến, sản xuất vật liệu xây dựng), trong đó:

- Diện tích khai thác đá vôi: 12.535,8 m<sup>2</sup>;

- Diện tích làm bãi chế biến: 22.259,7 m<sup>2</sup>.

Thời hạn sử dụng đất: Đến ngày 11 tháng 7 năm 2035.

Vị trí, ranh giới khu đất được xác định theo Tờ chính lý địa chính, thửa đất số 151, 152, thuộc Tờ bản đồ địa chính số 02, xã Ngân Thủy, tỷ lệ 1/2000 do Trung tâm Quy hoạch tài nguyên lập ngày 20/8/2014, Sở Tài nguyên và Môi trường thẩm định ngày 27/8/2014, kèm theo Quyết định này.

Hình thức thuê đất: Trả tiền thuê đất hàng năm.

Giá đất, tiền thuê đất phải nộp: Thực hiện theo Quyết định phê duyệt giá đất cụ thể của UBND tỉnh và Thông báo nộp tiền thuê đất của Cục Thuế.

**Điều 2.** Giao Sở Tài nguyên và Môi trường, Cục Thuế thực hiện các công việc sau đây:

1. Sở Tài nguyên và Môi trường thông báo cho Công ty TNHH Bình Phước nộp phí và lệ phí theo quy định của pháp luật; ký hợp đồng thuê đất; xác định cụ thể mốc giới và giao đất trên thực địa; trao Giấy chứng nhận quyền sử dụng đất, quyền sở hữu nhà ở và tài sản khác gắn liền với đất cho Công ty TNHH Bình Phước sau khi đã hoàn thành nghĩa vụ tài chính theo quy định; chỉnh lý hồ sơ địa chính.

2. Cục Thuế xác định nghĩa vụ tài chính do Công ty TNHH Bình Phước phải nộp theo quy định của Nhà nước và thông báo nộp tiền thuê đất cho đơn vị.

**Điều 3.** Chánh Văn phòng UBND tỉnh, Giám đốc các sở: Tài nguyên và Môi trường, Tài chính, Xây dựng, Cục trưởng Cục Thuế; Chủ tịch UBND huyện Lệ Thủy, Chủ tịch UBND xã Ngân Thủy; Giám đốc Công ty TNHH Bình Phước chịu trách nhiệm thi hành Quyết định này.

Văn phòng UBND tỉnh đưa Quyết định này lên Cổng thông tin điện tử của Ủy ban nhân dân tỉnh.

**Nơi nhận:**

- Như Điều 3;
- Lưu: VT, CVTNMT.

TM. ỦY BAN NHÂN DÂN  
KT. CHỦ TỊCH  
PHÓ CHỦ TỊCH



*Nguyễn Xuân Quang*

Nguyễn Xuân Quang

Chứng thực sao đúng bản chính  
Số:.....1379..... Quyền số:.....SCT/PS

Ngày: 13-04-2015



NGUYỄN DŨNG LỢI

**GIẤY CHỨNG NHẬN ĐĂNG KÝ ĐẦU TƯ**

Mã số dự án: 1723454207

Chứng nhận lần đầu: Ngày 16 tháng 09 năm 2013

Chứng nhận điều chỉnh lần thứ nhất: Ngày 01 tháng 07 năm 2014

Chứng nhận điều chỉnh lần thứ hai: Ngày 11 tháng 05 năm 2022

Căn cứ Luật Đầu tư số 61/2020/QH14 ngày 17 tháng 6 năm 2020;

Căn cứ Nghị định số 31/2021/NĐ-CP ngày 26 tháng 3 năm 2021 của Chính phủ quy định chi tiết và hướng dẫn thi hành một số điều của Luật Đầu tư;

Căn cứ Thông tư số 03/2021/TT-BKHĐT ngày 09 tháng 4 năm 2021 của Bộ trưởng Bộ Kế hoạch và Đầu tư quy định mẫu văn bản, biểu cáo liên quan đến hoạt động đầu tư tại Việt Nam, đầu tư từ Việt Nam ra nước ngoài và xúc tiến đầu tư;

Căn cứ Giấy chứng nhận đầu tư số 29121000231 do UBND tỉnh Quảng Bình chứng nhận lần đầu ngày 16/09/2013 và Giấy chứng nhận đầu tư điều chỉnh do UBND tỉnh Quảng Bình chứng nhận thay đổi lần thứ nhất ngày 01/07/2014;

Căn cứ Công văn số 617/VPUBND-TH ngày 08/03/2022 của Văn phòng UBND tỉnh Quảng Bình về việc điều chỉnh Giấy chứng nhận đầu tư dự án Khai thác đá vôi làm vật liệu xây dựng thông thường tại Km 7+500 đường Tỉnh lộ 10, xã Ngân Thủy, huyện Lệ Thủy, tỉnh Quảng Bình;

Căn cứ Quyết định số 15/2016/QĐ-UBND ngày 30/06/2016 của UBND tỉnh Quảng Bình về việc ban hành Quy định chức năng, nhiệm vụ, quyền hạn và cơ cấu tổ chức của Sở Kế hoạch và Đầu tư tỉnh Quảng Bình;

Căn cứ văn bản đề nghị điều chỉnh dự án đầu tư và hồ sơ kèm theo do Công ty TNHH Bình Phước nộp ngày 06/08/2021.

**SỞ KẾ HOẠCH VÀ ĐẦU TƯ TỈNH QUẢNG BÌNH**

Chứng nhận:

Dự án đầu tư: Khai thác đá vôi làm vật liệu xây dựng thông thường tại Km 7+500 đường Tỉnh lộ 10, xã Ngân Thủy, huyện Lệ Thủy, tỉnh Quảng Bình; Số chứng nhận 29121000231, do UBND tỉnh Quảng Bình chứng nhận lần đầu ngày 16/09/2013, chứng nhận thay đổi lần thứ nhất ngày 01/07/2014; được đăng ký điều chỉnh quy mô đầu tư, thời gian hoạt động, tăng vốn đầu tư.

Thông tin về dự án đầu tư sau khi điều chỉnh như sau:

**1. Nhà đầu tư:**

- Tên doanh nghiệp: CÔNG TY TNHH BÌNH PHƯỚC

- Giấy chứng nhận đăng ký kinh doanh số: 3100384651 đăng ký đầu ngày 24/09/2007, đăng ký thay đổi lần thứ 2 ngày 03/01/2018; Cơ quan cấp: Phòng Đăng ký Kinh doanh Sở Kế hoạch và Đầu tư tỉnh Quảng Bình.

AV

- Địa chỉ trụ sở: Khu Thương mại Nam Lê Lợi, phường Đức Ninh Đông, thành phố Đông Hải, tỉnh Quảng Bình.

- Điện thoại: 0947096677

**Thông tin về người đại diện theo pháp luật của doanh nghiệp:**

- Họ và tên: Ngô Hữu Phước      Giới tính: Nam

- Chức danh: Chủ tịch công ty kiêm giám đốc. Ngày sinh: 23/06/1966; Quốc tịch: Việt Nam; Số chứng minh nhân dân: 191159152; Cấp ngày: 25/09/2007; Nơi cấp: Công an tỉnh Quảng Bình.

- Địa chỉ thường trú: Tổ dân phố 5, phường Đồng Phú, thành phố Đông Hải, tỉnh Quảng Bình.

- Chỗ ở hiện tại: Tổ dân phố 5, phường Đồng Phú, thành phố Đông Hải, tỉnh Quảng Bình.

Dùng ký được hiện dự án đầu tư với nội dung như sau:

**Điều 1. Nội dung dự án đầu tư**

1. Tên dự án: Khai thác đá vôi làm vật liệu xây dựng thông thường tại Km 7+500 đường Tỉnh lộ 10, xã Ngân Thủy, huyện Lệ Thủy, tỉnh Quảng Bình.

2. Mục tiêu dự án: Khai thác và chế biến đá đáp ứng nhu cầu nguyên liệu xây dựng cho thị trường trong tỉnh.

3. Quy mô khai thác: 20.000 m<sup>3</sup>/năm.

4. Địa điểm thực hiện dự án: Tại Km 7+500 đường Tỉnh lộ 10, xã Ngân Thủy, huyện Lệ Thủy, tỉnh Quảng Bình.

5. Diện tích sử dụng đất: Theo quyết định cho thuê đất của cơ quan có thẩm quyền.

6. Tổng vốn đầu tư của dự án: 14.682.210.000 VND (Số chữ: Mười bốn tỷ sáu trăm tám mươi hai triệu hai trăm mười nghìn đồng). Trong đó:

- Vốn góp để thực hiện dự án: 3.670.552.500 đồng (Số chữ: Ba tỷ sáu trăm bảy mươi triệu năm trăm năm mươi hai nghìn năm trăm đồng).

- Vốn vay ngân hàng: 11.011.657.500 đồng (Số chữ: Mười một tỷ không trăm mười một triệu năm trăm năm mươi bảy nghìn năm trăm đồng).

7. Thời hạn hoạt động: 16,5 năm

8. Tiến độ thực hiện dự án: Xây dựng cơ bản trong thời hạn 1 năm (kể từ ngày được cấp giấy chứng nhận đầu tư).

**Điều 2. Các ưu đãi, hỗ trợ đầu tư**

Dự án đầu tư được hưởng các chính sách ưu đãi, hỗ trợ đầu tư theo quy định hiện hành của Chính phủ và các tỉnh.

**Điều 3. Các quy định đối với nhà đầu tư thực hiện dự án**

1. Nhà đầu tư, tổ chức kinh tế phải làm thủ tục đăng ký cấp tài khoản sử dụng trên Hệ thống thông tin quốc gia về đầu tư theo quy định của pháp luật.

2. Các điều kiện đối với nhà đầu tư thực hiện dự án:

- Triển khai thực hiện dự án đầu tư theo đúng mục tiêu, nội dung, tiến độ đã cam kết và tuân thủ các quy định tại Giấy chứng nhận đăng ký đầu tư và các quy định pháp luật về đầu tư, đất đai, môi trường, xây dựng, phòng chống cháy nổ, an toàn lao động và pháp luật có liên quan trong quá trình triển khai thực hiện dự án đầu tư.

- Lập phương án để đảm bảo an toàn giao thông cho người tham gia giao thông trên tuyến đường Quốc lộ 9B; có phương án khai thác vận chuyển đảm bảo khả năng đáp ứng của hệ thống hạ tầng và phương án khoan nổ mìn khai thác đá đảm bảo an toàn theo quy định;

- Lập báo cáo đánh giá tác động môi trường và phương án cải tạo phục hồi môi trường cho phù hợp với quy mô dự án điều chỉnh trình cơ quan có thẩm quyền phê duyệt.

- Thực hiện chế độ báo cáo hoạt động đầu tư, cập nhật đầy đủ, kịp thời, chính xác các thông tin liên quan vào Hệ thống thông tin quốc gia về đầu tư theo quy định. Chịu sự kiểm tra, giám sát của các cơ quan nhà nước có thẩm quyền theo quy định của pháp luật.

- Trường hợp Nhà đầu tư không thực hiện đúng các quy định trên, cơ quan nhà nước có thẩm quyền xử lý vi phạm theo đúng quy định của pháp luật.

- Chịu trách nhiệm trước pháp luật về tính hợp pháp, chính xác, trung thực của hồ sơ dự án và các văn bản gửi cơ quan nhà nước có thẩm quyền. Chịu trách nhiệm về những thiệt hại phát sinh từ hình vi lệ khai thông tin không chính xác, giả mạo nội dung hồ sơ tài liệu.

3. Dự án chấm dứt hoạt động trong các trường hợp được quy định tại Luật Đầu tư và các văn bản quy phạm pháp luật có liên quan.

**Điều 4.** Giấy chứng nhận đăng ký đầu tư này có hiệu lực kể từ ngày ký và thay thế Giấy chứng nhận đầu tư số 2912/000231 do UBND tỉnh Quảng Bình chứng nhận lần đầu ngày 16/09/2013, chứng nhận thay đổi lần thứ nhất ngày 01/07/2014.

**Điều 5.** Giấy chứng nhận đăng ký đầu tư này được lập thành 02 (hai) bản gốc, Công ty TNHH Bình Phước được cấp 01 bản và 01 bản lưu tại Sở Kế hoạch và Đầu tư tỉnh Quảng Bình /

- Nơi nhận:
- Như Điều 5;
  - UBND tỉnh Quảng Bình;
  - Lưu VT, QLĐT.



KT. GIÁM ĐỐC  
PHỤ GIÁM ĐỐC

Hoàng Đức Thiện

ỦY BAN NHÂN DÂN  
TỈNH QUẢNG BÌNH

Số: 1819/GP-UBND

CỘNG HÒA XÃ HỘI CHỦ NGHĨA VIỆT NAM  
Độc lập - Tự do - Hạnh phúc

Quảng Bình, ngày 11 tháng 7 năm 2014

**GIẤY PHÉP KHAI THÁC KHOÁNG SẢN**  
**ỦY BAN NHÂN DÂN TỈNH QUẢNG BÌNH**

Căn cứ Luật Tổ chức HĐND và UBND ngày 26/11/2003;

Căn cứ Luật Khoáng sản số 60/2010/QH12 ngày 17/11/2010;

Căn cứ Nghị định số 15/2012/NĐ-CP ngày 09/3/2012 của Chính phủ quy định chi tiết thi hành một số điều của Luật Khoáng sản;

Căn cứ Chỉ thị số 02/CT-TTg ngày 09/01/2012 của Thủ tướng Chính phủ về việc tăng cường công tác quản lý nhà nước đối với các hoạt động thăm dò, khai thác, chế biến, sử dụng và xuất khẩu Khoáng sản;

Căn cứ thông tư số 16/2012/TT-BTNMT ngày 29/11/2012 của Bộ Tài nguyên và Môi trường quy định về đề án thăm dò Khoáng sản, đóng cửa mỏ Khoáng sản và mẫu báo cáo kết quả hoạt động Khoáng sản, mẫu văn bản trong hồ sơ cấp phép hoạt động Khoáng sản, hồ sơ phê duyệt tài nguyên Khoáng sản, hồ sơ đóng cửa mỏ Khoáng sản;

Căn cứ Quyết định số 28/2013/QĐ-UBND ngày 27/12/2013 của UBND tỉnh về việc điều chỉnh quy hoạch thăm dò, khai thác, sử dụng khoáng sản tỉnh Quảng Bình giai đoạn 2011-2015, tầm nhìn đến năm 2020;

Căn cứ Quyết định số 2657/QĐ-CT ngày 25/10/2012 của Chủ tịch UBND tỉnh về việc phê duyệt khu vực không đấu giá quyền khai thác khoáng sản tỉnh Quảng Bình giai đoạn 2012-2015;

Căn cứ Quyết định số 1520/QĐ-UBND ngày 03/7/2013 của UBND tỉnh về việc phê duyệt trữ lượng mỏ đá vôi làm vật liệu xây dựng thông thường tại km 7+ 500 tỉnh lộ 10, (nay là km 27 +500m QL 9B) xã Ngân Thủy, huyện Lệ Thủy, tỉnh Quảng Bình;

Căn cứ Giấy chứng nhận đầu tư số 29121000231, do UBND tỉnh cấp ngày 10/9/2013;

Theo đề nghị của Giám đốc Sở Tài nguyên và Môi trường tại Tờ trình số 564/TTr-TNMT ngày 02 tháng 7 năm 2014,

**QUYẾT ĐỊNH:**

**Điều 1.** Cho phép Công ty TNHH Bình Phước khai thác đá vôi làm vật liệu xây dựng thông thường bằng phương pháp lộ thiên tại km 7+ 500 tỉnh lộ 10 (nay là km 27 +500m QL 9B) xã Ngân Thủy, huyện Lệ Thủy, tỉnh Quảng Bình.

- Diện tích khu vực khai thác: 1,25 ha được giới hạn bởi các các điểm góc: 1, 2, 3, 4, 5, toạ độ hệ VN- 2000, múi chiếu 3<sup>0</sup> kinh tuyến trực (Lo) 106<sup>0</sup> xác định theo Phụ lục số 1 và Phụ lục số 2 kèm theo Giấy phép này.

- Trữ lượng địa chất theo báo cáo kết quả thăm dò cấp 121 +122 là 621.448m<sup>3</sup>.

- Trữ lượng được phép khai thác: 273.798 m<sup>3</sup>; tại một phần các khối trữ lượng 1-121; 1-122 và 2-122.

- Công suất khai thác: 15.000 m<sup>3</sup>/năm.

- Khai thác bằng phương pháp lộ thiên đến cốt cao + 60m;

- Thời hạn khai thác: 21 năm, kể từ ngày ký cấp giấy phép, trong đó: thời gian xây dựng cơ bản mở là 1 năm.

**Điều 2. Công ty TNHH Bình Phước có trách nhiệm:**

1. Nộp lệ phí cấp giấy phép khai thác khoáng sản, các khoản phí có liên quan theo quy định hiện hành.

2. Nộp tiền cấp quyền khai thác khoáng sản theo Phụ lục 3 kèm theo Giấy phép này.

3. Tiến hành hoạt động khai thác đá vôi làm vật liệu xây dựng thông thường theo đúng diện tích, toạ độ, độ sâu, trữ lượng, công suất quy định tại Điều 1 Giấy phép này.

4. Trước khi tiến hành khai thác phải báo cáo Sở Tài nguyên và Môi trường kiểm tra lại thực địa, xác định toạ độ, mặt bằng khai thác và cắm mốc giới phạm vi khu vực được phép khai thác; thực hiện thủ tục chuyển đổi mục đích sử dụng đất, hợp đồng thuê đất theo quy định của pháp luật.

5. Thực hiện đầy đủ nội dung Báo cáo đánh giá tác động môi trường và Đề án cải tạo, phục hồi môi trường của Dự án: Khai thác mỏ đá vôi làm vật liệu xây dựng thông thường tại km 7+ 500 tính lộ 10, (nay là km 27 +500m QL 9B) xã Ngân Thủy, huyện Lệ Thủy, tỉnh Quảng Bình.

6. Trong quá trình khai thác, phải thực hiện đúng và đầy đủ các phương pháp, quy trình kỹ thuật, đảm bảo an toàn kỹ thuật, an toàn công trình mỏ; phải có các biện pháp phòng, chống các sự cố, đảm bảo an toàn lao động và các quy định khác có liên quan về an toàn trong khai thác mỏ.

Phải thu hồi tối đa sản phẩm khai thác từ mỏ và các sản phẩm khác (nếu có); báo cáo đúng sản lượng khai thác, chế biến, sử dụng khoáng sản cho cơ quan nhà nước có thẩm quyền.

7. Việc quản lý, sử dụng sản phẩm khai thác, chế biến phải thực hiện đúng theo quy định của pháp luật hiện hành và đúng theo quy định tại Phụ lục số 4 kèm theo Giấy phép này.

8. Thường xuyên thực hiện việc kiểm soát các khu vực khai thác, các công trình phụ trợ và các khu vực khác có liên quan; bảo vệ tài nguyên khoáng sản, bảo đảm an toàn, trật tự mỏ theo quy định của pháp luật.

Trường hợp có dấu hiệu không đảm bảo an toàn, phải dừng ngay hoạt động khai thác, đồng thời có biện pháp khắc phục kịp thời và báo cáo ngay bằng văn bản cho cơ quan nhà nước có thẩm quyền để xử lý theo quy định của pháp luật.

9. Thực hiện đóng cửa mỏ; phục hồi môi trường sau khai thác; báo cáo định kỳ hoạt động khoáng sản theo quy định của pháp luật về khoáng sản và các quy định khác có liên quan.

**Điều 3.** Giấy phép này có hiệu lực kể từ ngày ký.

Hoạt động khai thác đá vôi làm vật liệu xây dựng thông thường theo Giấy phép này, Công ty TNHH Bình Phước chỉ được phép tiến hành sau khi đã thực hiện đầy đủ các quy định của pháp luật có liên quan và các quy định tại Giấy phép này; nộp cho Sở Tài nguyên và Môi trường, Sở Công Thương tỉnh Quảng Bình hồ sơ thiết kế mỏ được cấp có thẩm quyền phê duyệt theo quy định; đăng ký ngày bắt đầu xây dựng cơ bản mỏ, ngày hoạt động sản xuất kinh doanh, thông báo giám đốc điều hành mỏ, ký hợp đồng thuê đất, kế hoạch khai thác, chế biến tại cơ quan chức năng của nhà nước theo quy định. /

**Nơi nhận:**

- Công ty TNHH Bình Phước;
- Tổng Cục Địa chất và Khoáng sản;
- Các sở: TNMT, CT, XD;
- UBND huyện Lệ Thủy;
- UBND xã Ngân Thủy;
- Lưu: VT, CVTNMT.

TM. ỦY BAN NHÂN DÂN  
KT. CHỦ TỊCH  
PHÓ CHỦ TỊCH



Nguyễn Xuân Quang

Giấy phép khai thác khoáng sản này đã được đăng ký  
Nhà nước tại Sở Tài nguyên và Môi trường tỉnh Quảng Bình  
Số đăng ký: 05.3... ĐK/KT  
Quảng Bình, ngày 14 tháng 7 năm 2014

1/21 GIÁM ĐỐC



PHÓ GIÁM ĐỐC  
Đặng Văn Hải

**ỦY BAN NHÂN DÂN  
TỈNH QUẢNG BÌNH**

Phụ lục số 1

**RANH GIỚI, TỌA ĐỘ KHU VỰC KHAI THÁC ĐÁ VÔI LÀM VẬT LIỆU  
XÂY DỰNG THÔNG THƯỜNG TẠI KM7 + 500 ( NAY LÀ KM27 + 500),  
XÃ NGÂN THỦY, HUYỆN LỆ THỦY**

*(Kèm theo Giấy phép khai thác số 1819/GP-UBND ngày 11 tháng 7 năm 2014  
của Ủy ban nhân dân tỉnh Quảng Bình)*

Điểm	Mũi chiều 3 độ, KTT 106	
	X (m)	Y (m)
1	1904.478	566.882
2	1904.473	567.028
3	1904.337	567.054
4	1904.388	566.993
5	1904.404	566.912
Diện tích 1,25 ha		

Thuộc tờ bản đồ địa hình tỷ lệ 1:10.000 xã Ngân Thủy, có danh pháp tờ số 1 (10-908566+908560+914566+902566), tờ 2 (10-908566 +902560+902566+908560). Hệ tọa độ VN-2000, kinh tuyến trục 106 độ. Mũi chiều 3 độ.

ỦY BAN NHÂN DÂN TỈNH QUẢNG BÌNH

**BẢN ĐỒ KHU VỰC KHAI THÁC KHOẢNG SÀN**

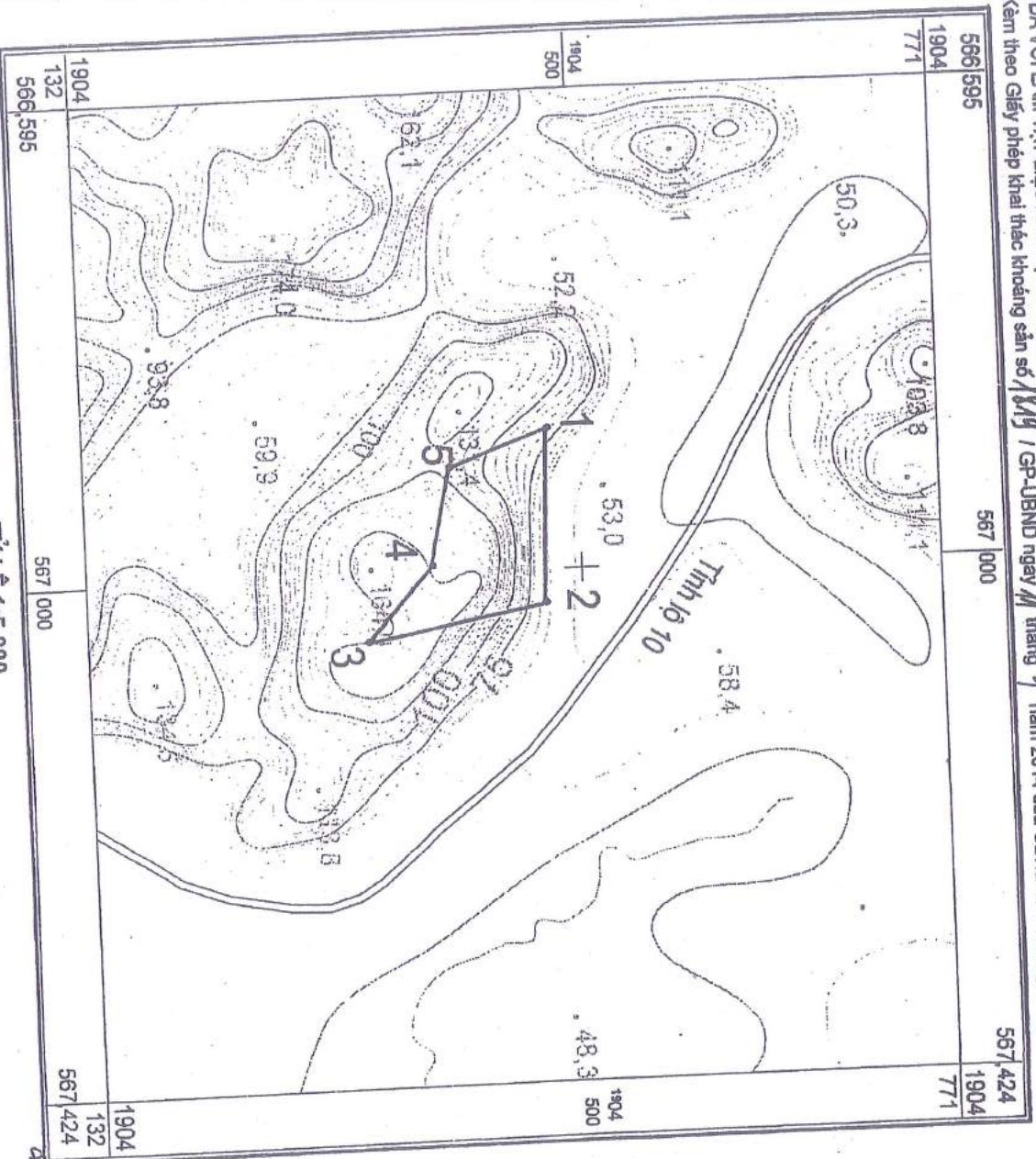
PHỤ LỤC SỐ 2

**MỎ ĐÁ VỎI LÀM VẬT LIỆU XÂY DỰNG THÔNG THƯỜNG TẠI KM SỐ 7 +500, ĐƯỜNG 10 XÃ NGÀN THỦY, HUYỆN LỆ THỦY**

(Kèm theo Giấy phép khai thác khoáng sản số 1819 / GP-UBND ngày 11 tháng 7 năm 2014 của UBND tỉnh Quảng Bình)

**TỌA ĐỘ CÁC ĐIỂM GÓC**

Điểm góc	Tọa độ	
	X (m)	Y (m)
1	1904.478	566.882
2	1904.473	567.028
3	1904.337	567.054
4	1904.388	566.993
5	1904.404	566.912





**TIỀN CẤP QUYỀN KHAI THÁC KHOÁNG SẢN**

(Kèm theo Giấy phép khai thác số 1819/GP-UBND ngày 11 tháng 7 năm 2014 của UBND tỉnh Quảng Bình)

Tiền cấp quyền khai thác khoáng sản thực hiện theo Quyết định số 1531/QĐ-UBND ngày 15/6/2014 của UBND tỉnh Quảng Bình về việc phê duyệt tiền cấp quyền khai thác khoáng sản mỏ đá vôi làm VLXD thông thường tại thường tại km 7+ 500 tỉnh lộ 10, (nay là km 27 +500 QL 9B) xã Ngân Thủy, huyện Lệ Thủy. Tổng số tiền phải nộp: **2.125.352.160 đồng**. Số tiền nộp hàng năm **212.535.216 đồng**. Tổng số lần nộp: 10 lần, cụ thể như sau:

Công ty TNHH Bình Phước phải nộp tiền cấp quyền khai thác khoáng với số tiền **2.125.352.160 đồng**, trong đó số tiền nộp năm đầu là **212.535.216 đồng**, đã nộp trước khi cấp giấy phép khai thác theo quy định của pháp luật./.

Lần nộp	Năm	Mức thu (đồng)	Ghi chú
1	2014	212.535.216 đồng	Nộp trước lúc cấp phép

Số tiền nộp từ năm thứ hai trở đi (trước ngày 31 tháng 3 các năm tiếp theo) bằng số tiền hàng năm ( $T_n$ ) nhân với tỷ số chênh lệch giữa giá tính tiền cấp quyền khai thác khoáng sản theo năm đó so với giá tính tiền cấp quyền khai thác khoáng sản lần đầu.

**SẢN LƯỢNG KHAI THÁC HÀNG NĂM VÀ ĐỊA CHỈ  
TIÊU THỤ KHOÁNG SẢN ĐƯỢC PHÉP KHAI THÁC**

(Kèm theo Giấy phép khai thác số 1119/GP-UBND ngày 11 tháng 7 năm 2014  
của Ủy ban nhân dân tỉnh Quảng Bình)

Số TT	Năm	Công suất khai thác (m <sup>3</sup> )	Sản phẩm sau chế biến	Địa chỉ chế biến, tiêu thụ sản phẩm	Ghi chú
1	2014	9.750	- Đá hộc = 2.000m <sup>3</sup> - Đá dăm các loại = 7.750m <sup>3</sup>	- Bãi tập kết vật liệu nằm phía đông khu mỏ, cách vị trí mỏ khoảng 100 m. - Phục vụ xây dựng các công trình trên địa bàn tỉnh.	
2	2015	11.750	- Đá hộc = 2.000m <sup>3</sup> - Đá dăm các loại = 10.750m <sup>3</sup>	- Bãi tập kết vật liệu nằm phía đông khu mỏ, cách vị trí mỏ khoảng 100 m. - Phục vụ xây dựng các công trình trên địa bàn tỉnh	
3	2016	15.000	- Đá hộc = 2.000m <sup>3</sup> - Đá dăm các loại = 13.000m <sup>3</sup>	- Bãi tập kết vật liệu nằm phía đông khu mỏ, cách vị trí mỏ khoảng 100 m. - Phục vụ xây dựng các công trình trên địa bàn tỉnh	
...					
Từ năm 2016 đến năm 2044, công suất khai thác hàng năm 15.000m <sup>3</sup> , sản lượng sau chế biến hàng năm: Đá hộc: 2.000m <sup>3</sup> ; đá dăm các loại: 13.000 m <sup>3</sup>					

**GIẤY CHỨNG NHẬN ĐĂNG KÝ DOANH NGHIỆP  
CÔNG TY TRÁCH NHIỆM HỮU HẠN MỘT THÀNH VIÊN**

**Mã số doanh nghiệp: 3100384651**

*Đăng ký lần đầu: ngày 24 tháng 09 năm 2007*

*Đăng ký thay đổi lần thứ: 2, ngày 03 tháng 01 năm 2018*

**1. Tên công ty**

Tên công ty viết bằng tiếng Việt: CÔNG TY TNHH BÌNH PHƯỚC

Tên công ty viết bằng tiếng nước ngoài:

Tên công ty viết tắt:

**2. Địa chỉ trụ sở chính**

*Khu Thương mại Nam Lê Lợi, Phường Đức Ninh Đông, Thành phố Đồng Hới, Tỉnh Quảng Bình, Việt Nam*

Điện thoại: 0947.096.677

Email:

Fax:

Website:

**3. Vốn điều lệ** 1.900.000.000 đồng

*Bằng chữ: Một tỷ chín trăm triệu đồng*

**4. Thông tin về chủ sở hữu**

Họ và tên: NGÔ HỮU PHƯỚC

Giới tính: Nam

Sinh ngày: 23/06/1966

Dân tộc: Kinh

Quốc tịch: Việt Nam

Loại giấy tờ chứng thực cá nhân: Chứng minh nhân dân

Số giấy chứng thực cá nhân: 191159152

Ngày cấp: 25/09/2007

Nơi cấp: Công an tỉnh Quảng Bình

Nơi đăng ký hộ khẩu thường trú: Tổ dân phố 5, Phường Đồng Phú, Thành phố Đồng Hới, Tỉnh Quảng Bình, Việt Nam

Chỗ ở hiện tại: Tổ dân phố 5, Phường Đồng Phú, Thành phố Đồng Hới, Tỉnh Quảng Bình, Việt Nam

**5. Người đại diện theo pháp luật của công ty**

*gđđ* 

\* Họ và tên: NGÔ HỮU PHƯỚC

Giới tính: Nam

Chức danh: Chủ tịch công ty kiêm giám đốc

Sinh ngày: 23/06/1966 Dân tộc: Kinh

Quốc tịch: Việt Nam

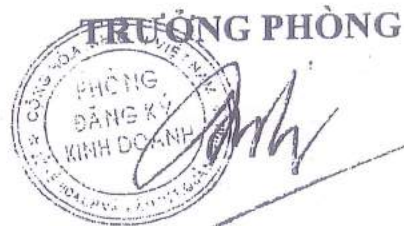
Loại giấy tờ chứng thực cá nhân: Chứng minh nhân dân

Số giấy chứng thực cá nhân: 191159152

Ngày cấp: 25/09/2007 Nơi cấp: Công an tỉnh Quảng Bình

Nơi đăng ký hộ khẩu thường trú: Tổ dân phố 5, Phường Đồng Phú, Thành phố Đồng Hới, Tỉnh Quảng Bình, Việt Nam

Chỗ ở hiện tại: Tổ dân phố 5, Phường Đồng Phú, Thành phố Đồng Hới, Tỉnh Quảng Bình, Việt Nam



HOàng Đông Anh

Số: 1317/GP-SCT

Quảng Bình, ngày 29 tháng 10 năm 2019

**GIẤY PHÉP SỬ DỤNG VẬT LIỆU NỔ CÔNG NGHIỆP**  
**GIÁM ĐỐC SỞ CÔNG THƯƠNG QUẢNG BÌNH**

Căn cứ Luật Quản lý, sử dụng vũ khí, vật liệu nổ và công cụ hỗ trợ ngày 20 tháng 6 năm 2017;

Căn cứ Thông tư số 13/2018/TT-BCT ngày 15 tháng 6 năm 2018 của Bộ Công Thương quy định về quản lý, sử dụng vật liệu nổ công nghiệp, tiền chất thuốc nổ sử dụng để sản xuất vật liệu nổ công nghiệp;

Xét đề nghị của Công ty TNHH Bình Phước;

Theo đề nghị của Trưởng phòng Kỹ thuật - Năng lượng,

**QUYẾT ĐỊNH:**

**Điều 1. Cho phép Công ty TNHH Bình Phước**

Giấy chứng nhận đăng ký kinh doanh số: 3100384651 do Sở Kế hoạch và Đầu tư Quảng Bình cấp ngày 03 tháng 01 năm 2018;

Trụ sở tại: Khu Thương mại Nam Lê Lợi, Phường Đức Ninh Đông, Thành phố Đồng Hới, tỉnh Quảng Bình;

Điện thoại: 0947.096677;

Fax:

Được sử dụng vật liệu nổ công nghiệp để nổ mìn khai thác đá vôi làm vật liệu xây dựng thông thường.

**Điều 2. Điều kiện sử dụng vật liệu nổ công nghiệp**

1. Địa điểm sử dụng vật liệu nổ công nghiệp: Trong phạm vi diện tích được quy định cụ thể tại Giấy phép khai thác khoáng sản số 1819/GP-UBND ngày 11/07/2014 của UBND tỉnh Quảng Bình cấp cho Công ty TNHH Bình Phước để khai thác đá vôi thuộc khu vực mỏ đá km7 +500m tính lộ 10 (nay là km27 +500m QL 9B) xã Ngân Thủy, huyện Lệ Thủy, tỉnh Quảng Bình.

2. Chủng loại, số lượng vật liệu nổ công nghiệp được phép sử dụng: Chủng loại: AD1, Anfo, Nhũ trương; lượng vật liệu nổ công nghiệp được phép sử dụng trong 01 năm: Tối đa không quá 8.530 kg.

3. Điều kiện khác:

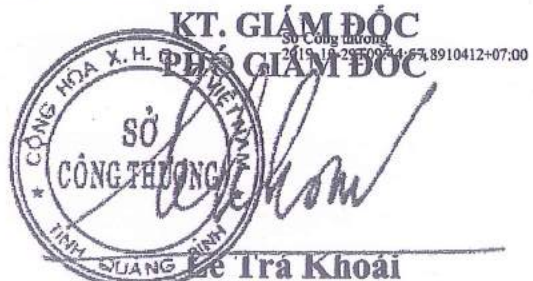
- Lượng thuốc nổ trong một lần nổ: Tối đa không quá 126 kg;
- Khoảng cách an toàn cho người: Theo tính toán nhưng không được nhỏ hơn 300m;
- Số lần nổ: 02 lần/ngày; Phương pháp điều khiển nổ: Nổ mìn điện
- Thời điểm nổ mìn: Buổi trưa từ 11 giờ 00 phút đến 11 giờ 30 phút;  
Buổi chiều từ 17 giờ đến 17 giờ 30 phút;

4. Công ty TNHH Bình Phước phải thực hiện đúng các quy định tại Luật Quản lý, sử dụng vũ khí, vật liệu nổ và công cụ hỗ trợ; Nghị định số 71/2018/NĐ-CP ngày 15 tháng 5 năm 2018 của Chính phủ quy định chi tiết một số điều của Luật Quản lý vũ khí, vật liệu nổ và công cụ hỗ trợ về vật liệu nổ công nghiệp và tiền chất thuốc nổ; Thông tư số 13/2018/TT-BCT ngày 15 tháng 6 năm 2018 của Bộ Công Thương quy định về quản lý, sử dụng vật liệu nổ công nghiệp, tiền chất thuốc nổ sử dụng để sản xuất vật liệu nổ công nghiệp; Quy chuẩn 02:2008/BCT của Bộ Công Thương và những quy định pháp luật liên quan.

**Điều 3. Giấy phép này có giá trị đến ngày 29 tháng 10 năm 2024./.**

**Nơi nhận:**

- Công ty TNHH Bình Phước;
- Phòng PC06; PC07 CA tỉnh;
- Sở LĐ-TBXH;
- Công an huyện Lệ Thủy;
- UBND xã Ngân Thủy;
- Lưu: VT, KTNL.





**GIẤY CHỨNG NHẬN ĐẦU TƯ**

**Số: 29121000231**

Chứng nhận lần đầu: Ngày 10 tháng 07 năm 2013

Căn cứ Luật Tổ chức HĐND và UBND ngày 26/11/2003;

Căn cứ Luật Đầu tư ngày 29/11/2005 và Nghị định số 108/2006/NĐ-CP ngày 22/9/2006 của Chính phủ quy định chi tiết và hướng dẫn thi hành một số điều của Luật Đầu tư;

Xét Bản đề nghị cấp giấy chứng nhận đầu tư ngày 04/07/2013 kèm theo hồ sơ Dự án khai thác đá vôi làm vật liệu xây dựng thông thường tại Km 7+ 500 đường Tỉnh lộ 10, xã Ngân Thủy, huyện Lệ Thủy, tỉnh Quảng Bình;

Theo đề nghị của Giám đốc Sở Kế hoạch & Đầu tư tại Công văn số 1216/KHĐT-KTĐN, ngày 26/8/2013,

**ỦY BAN NHÂN DÂN TỈNH QUẢNG BÌNH**

Chứng nhận: CÔNG TY TNHH BÌNH PHƯỚC

Địa chỉ trụ sở chính: Tiểu khu 5, phường Đồng Phú, thành phố Đồng Hới, tỉnh Quảng Bình

Điện thoại: 052.2240755

Fax: 0523.825205

Giấy chứng nhận đăng ký kinh doanh số 3100384651 do Sở Kế hoạch và Đầu tư tỉnh Quảng Bình cấp, đăng ký lần đầu ngày 24/9/2007, đăng ký thay đổi lần thứ 1 ngày 13/11/2010.

Người đại diện: Ông Ngô Hữu Phước

Chức danh: Chủ tịch kiêm Giám đốc công ty

Sinh ngày: 23/06/1966;

Dân tộc: Kinh;

Quốc tịch: Việt Nam.

Chứng minh nhân dân số: 191159152 do Công an tỉnh Quảng Bình cấp ngày 25/09/2007.

Nơi đăng ký hộ khẩu thường trú: Tiểu khu 5, phường Đồng Phú, thành phố Đồng Hới, tỉnh Quảng Bình.

Chỗ ở hiện tại: Tiểu khu 5, phường Đồng Phú, thành phố Đồng Hới, tỉnh Quảng Bình.

Thực hiện dự án đầu tư với nội dung sau:



**Điều 1.** Tên dự án: Khai thác đá vôi làm vật liệu xây dựng thông thường tại Km 7+ 500 đường Tỉnh lộ 10, xã Ngân Thủy, huyện Lệ Thủy, tỉnh Quảng Bình.

**Điều 2.** Mục tiêu và quy mô của dự án:

- Khai thác và chế biến đá đáp ứng nhu cầu nguyên liệu xây dựng cho thị trường trong tỉnh.

- Quy mô khai thác: 15.000 m<sup>3</sup>/năm.

**Điều 3.** Địa điểm thực hiện dự án: tại Km 7+ 500 đường Tỉnh lộ 10, xã Ngân Thủy, huyện Lệ Thủy, tỉnh Quảng Bình.

**Điều 4.** Theo quyết định cho thuê đất của cơ quan có thẩm quyền.

**Điều 5.** Tổng vốn đầu tư: 9.631.000.000 đồng

Trong đó: - Vốn doanh nghiệp (30%): 2.889.300.000 đồng

- Vốn vay (70%): 6.741.700.000 đồng

**Điều 6.** Thời hạn hoạt động: 19 năm

**Điều 7.** Tiến độ thực hiện dự án: XDCB trong thời gian 1 năm (kể từ ngày được cấp giấy chứng nhận đầu tư).

**Điều 8.** Các điều khoản khác:

- Khi chủ đầu tư chuyển nhượng dự án hoặc thay đổi chủ đầu tư phải được sự chấp thuận của UBND tỉnh.

- Dự án sẽ chấm dứt hoạt động theo quy định tại Điều 65 Luật Đầu tư, Điều 68 Nghị định 108/2006/NĐ-CP hoặc của pháp luật có liên quan nếu nhà đầu tư không thực hiện đúng cam kết và các quy định của pháp luật.

- Thực hiện chế độ báo cáo về tình hình triển khai, thực hiện dự án cho cấp thẩm quyền theo yêu cầu đúng quy định.

- Giấy chứng nhận đầu tư này thay thế giấy chứng nhận đầu tư số 29121000028 ngày 29/01/2008.

**Điều 9.** Giấy chứng nhận đầu tư được lập thành 02 (hai) bản gốc; nhà đầu tư được cấp 01 bản và 01 bản lưu tại Văn phòng UBND tỉnh Quảng Bình.

Nơi nhận:

- Các Bộ: KHĐT, TNMT;

- Sở KHĐT.

TM: ỦY BAN NHÂN DÂN

KT. CHỦ TỊCH

PHÓ CHỦ TỊCH



Nguyễn Văn Bình Nguyễn Xuân Quang

Số: 1520/QĐ-UBND

Quảng Bình, ngày 03 tháng 7 năm 2013

**QUYẾT ĐỊNH**

**Phê duyệt trữ lượng đá vôi làm vật liệu xây dựng thông thường trong “Báo cáo kết quả thăm dò mỏ đá vôi làm vật liệu xây dựng thông thường tại km 7+500, Tỉnh lộ 10, xã Ngân Thủy, huyện Lệ Thủy, tỉnh Quảng Bình”  
(Trữ lượng tính đến ngày 06 tháng 6 năm 2013)**

**CHỦ TỊCH ỦY BAN NHÂN DÂN TỈNH QUẢNG BÌNH**

Căn cứ Luật Tổ chức HĐND và UBND ngày 26/11/2003;

Căn cứ Luật Khoáng sản ngày 17/11/2010;

Căn cứ Nghị định số 15/2012/NĐ-CP ngày 09/3/2012 của Chính phủ Quy định chi tiết hướng dẫn thi hành Luật Khoáng sản;

Căn cứ Quyết định số 06/2006/QĐ-BTNMT ngày 07/6/2006 của Bộ trưởng Bộ Tài nguyên và Môi trường ban hành Quy định về phân cấp trữ lượng và tài nguyên khoáng sản rắn;

Căn cứ Quyết định số 539/QĐ-UBND ngày 16/3/2011 của UBND tỉnh về việc thành lập Hội đồng Thẩm định Đề án thăm dò và xét duyệt trữ lượng mỏ đá vôi làm vật liệu xây dựng thông thường tại km 7+500, Tỉnh lộ 10, xã Ngân Thủy, huyện Lệ Thủy, tỉnh Quảng Bình;

Căn cứ Quyết định số 504/QĐ-UBND ngày 06/3/2013 của UBND tỉnh về việc cấp Giấy phép thăm dò mỏ đá vôi làm vật liệu xây dựng thông thường tại km 7+500, Tỉnh lộ 10, xã Ngân Thủy, huyện Lệ Thủy;

Xét đề nghị của Hội đồng Thẩm định Báo cáo kết quả thăm dò và xét duyệt trữ lượng mỏ đá vôi làm vật liệu xây dựng thông thường tại km 7+500, Tỉnh lộ 10, xã Ngân Thủy, huyện Lệ Thủy tại phiên họp ngày 06 tháng 6 năm 2013;

Theo đề nghị của Giám đốc Sở Tài nguyên và Môi trường tại Tờ trình số 627/TNMT-KS ngày 24 tháng 6 năm 2013,

**QUYẾT ĐỊNH:**

**Điều 1.** Phê duyệt trữ lượng đá vôi làm vật liệu xây dựng thông thường trong “ Báo cáo kết quả thăm dò mỏ đá vôi làm vật liệu xây dựng thông thường tại km 7+500, Tỉnh lộ 10, xã Ngân Thủy, huyện Lệ Thủy, tỉnh Quảng Bình” như sau:

Tổng trữ lượng cấp 121 + 122 là: 621.488 m<sup>3</sup>; Trong đó: