

CÔNG TY XĂNG DẦU QUẢNG BÌNH

-----*****-----

**BÁO CÁO ĐỀ XUẤT
CẤP GIẤY PHÉP MÔI TRƯỜNG
CỦA CƠ SỞ**

KHO CẢNG XĂNG, DẦU SÔNG GIANH

Địa điểm thực hiện: Xã Bắc Trạch, huyện Bố Trạch, tỉnh Quảng Bình

Quảng Bình, tháng năm 2025

CÔNG TY XĂNG DẦU QUẢNG BÌNH

-----*****-----

**BÁO CÁO ĐỀ XUẤT
CẤP GIẤY PHÉP MÔI TRƯỜNG
CỦA CƠ SỞ**

KHO CẢNG XĂNG, DẦU SÔNG GIANH

Địa điểm thực hiện: Xã Bắc Trạch, huyện Bố Trạch, tỉnh Quảng Bình

ĐƠN VỊ TƯ VẤN



Hoàng Thị Lệ Duyên



CHỦ CƠ SỞ

**PHÓ GIÁM ĐỐC
Hà Thanh Sơn**

Quảng Bình, tháng 4 năm 2025

MỤC LỤC

DANH MỤC BẢNG	iii
DANH MỤC HÌNH	iv
DANH MỤC CHỮ VIẾT TẮT	v
CHƯƠNG I.....	1
THÔNG TIN CHUNG VỀ CƠ SỞ	1
1. Tên chủ cơ sở	1
2. Tên cơ sở	1
3. Công suất, công nghệ, sản phẩm sản xuất của cơ sở	2
3.1. Công suất hoạt động của cơ sở	2
3.2. Công nghệ sản xuất của cơ sở.....	2
3.3. Sản phẩm của cơ sở	4
4. Nguyên liệu, nhiên liệu, vật liệu, điện năng, hóa chất sử dụng, nguồn cung cấp điện, nước của cơ sở.....	4
4.1. Nhu cầu nguyên liệu, nhiên liệu, vật liệu	4
4.2. Nhu cầu sử dụng điện, nước	4
5. Các thông tin khác liên quan đến cơ sở	5
5.1. Vị trí địa lý.....	5
5.2. Các hạng mục công trình của cơ sở	6
5.3. Tiến độ thực hiện	16
5.4. Tổng vốn đầu tư.....	16
5.5. Tổ chức quản lý và thực hiện.....	16
Chương II.....	17
SỰ PHÙ HỢP CỦA CƠ SỞ VỚI QUY HOẠCH, KHẢ NĂNG CHỊU TẢI CỦA MÔI TRƯỜNG	17
1. Sự phù hợp của cơ sở với quy hoạch bảo vệ môi trường quốc gia, quy hoạch tỉnh, phân vùng môi trường	17
2. Sự phù hợp của cơ sở đối với khả năng chịu tải của môi trường.....	17
Chương III	19
KẾT QUẢ HOÀN THÀNH CÁC CÔNG TRÌNH, BIỆN PHÁP BẢO VỆ MÔI TRƯỜNG CỦA CƠ SỞ	19
1. Công trình, biện pháp thoát nước mưa, thu gom và xử lý nước thải	19
1.1. Thu gom, thoát nước mưa.....	19
1.2. Thu gom, thoát nước thải.....	20

2. Công trình, biện pháp xử lý bụi, khí thải	30
3. Công trình, biện pháp lưu giữ, xử lý chất thải rắn sinh hoạt, chất thải rắn thông thường	33
4. Công trình, biện pháp lưu giữ, xử lý chất thải nguy hại	33
5. Công trình, biện pháp giảm thiểu tiếng ồn, độ rung	35
6. Phương án phòng ngừa, ứng phó sự cố môi trường.....	36
6.1. An toàn lao động cho công nhân	36
6.2. An toàn thiết bị	36
6.3. Phòng ngừa và giảm thiểu khả năng cháy nổ	36
6.4. Biện pháp phòng ngừa, ứng phó sự cố tràn đổ xăng, dầu	38
7. Công trình, biện pháp bảo vệ môi trường khác.....	40
8. Các nội dung thay đổi so với quyết định phê duyệt kết quả thẩm định báo cáo đánh giá tác động môi trường	41
Chương IV	42
NỘI DUNG ĐỀ NGHỊ CẤP GIẤY PHÉP MÔI TRƯỜNG.....	42
1. Nội dung đề nghị cấp phép đối với nước thải.....	42
2. Nội dung đề nghị cấp phép đối với tiếng ồn, độ rung.....	43
Chương V	44
KẾT QUẢ QUAN TRẮC MÔI TRƯỜNG CỦA CƠ SỞ.....	44
1. Kết quả quan trắc môi trường định kỳ đối với nước thải.....	44
2. Kết quả quan trắc định kỳ đối với môi trường không khí.....	60
Chương VI.....	81
CHƯƠNG TRÌNH QUAN TRẮC MÔI TRƯỜNG CỦA CƠ SỞ	81
1. Kế hoạch vận hành thử nghiệm công trình xử lý chất thải	81
2. Chương trình quan trắc chất thải (tự động, liên tục và định kỳ) theo quy định của pháp luật	81
2.1. Chương trình quan trắc môi trường định kỳ nước thải.....	81
2.2. Chương trình quan trắc tự động, liên tục chất thải	81
Chương VII.....	82
KẾT QUẢ KIỂM TRA, THANH TRA VỀ BẢO VỆ MÔI TRƯỜNG ĐỐI VỚI CƠ SỞ	82
Chương VIII	83
CAM KẾT CỦA CHỦ CƠ SỞ.....	83

DANH MỤC BẢNG

Bảng 1.1. Danh mục máy móc thiết bị phục vụ vận hành tại Kho.....	3
Bảng 1.2. Nhu cầu nguyên, nhiên, vật liệu, hóa chất tại kho	4
Bảng 1.3. Nhu cầu cấp nước của Cơ sở.....	5
Bảng 1.4. Các hạng mục công trình của cơ sở	6
Bảng 1.5. Thông số cầu cảng.....	7
Bảng 1.6. Thông số kỹ thuật các bể chứa xăng dầu	8
Bảng 1.7. Thông số đê chống tràn.....	9
Bảng 1.8. Thông số bơm công nghệ của Kho	10
Bảng 1.9. Đường ống công nghệ của Kho	12
Bảng 1.10. Thống kê các hạng mục công trình phụ trợ của Kho	13
Bảng 1.11. Thống kê phương tiện UPSCTD của Kho	15
Bảng 1.12. Bố trí nhân sự tại Kho	16
Bảng 3.1. Lượng nước thải phát sinh tại Cơ sở.....	22
Bảng 3.2. Thông số kỹ thuật hệ thống xử lý nước thải	28
Bảng 3.3. Danh mục máy móc, thiết bị của hệ thống xử lý nước thải	28
Bảng 3.5. Chất lượng nước thải của Cơ sở trước và sau xử lý.....	29
Bảng 3.6. Hiệu suất xử lý của hệ thống xử lý nước thải	29
Bảng 3.7. Thành phần, khối lượng CTNH phát sinh.....	33
Bảng 3.8. Các phương tiện chữa cháy tại Kho	38
Bảng 4.1. Các chất ô nhiễm và giá trị giới hạn của các chất ô nhiễm trong nước thải .	42
Bảng 5.1. Thống kê vị trí điểm quan trắc và kết quả quan trắc nước sinh hoạt năm 2023	52
Bảng 5.2. Thống kê vị trí điểm quan trắc và kết quả quan trắc nước sinh hoạt năm 2024	53
Bảng 5.3. Thống kê vị trí điểm quan trắc và kết quả quan trắc nước thải năm 2023....	54
Bảng 5.4. Thống kê vị trí điểm quan trắc và kết quả quan trắc nước thải năm 2024....	55
Bảng 5.5. Thống kê vị trí điểm quan trắc và kết quả quan trắc nước mặt năm 2023....	56
Bảng 5.6. Thống kê vị trí điểm quan trắc và kết quả quan trắc nước mặt năm 2024....	58
Bảng 5.7. Thống kê vị trí điểm quan trắc và kết quả quan trắc không khí tại nơi làm việc năm 2023	61
Bảng 5.8. Thống kê vị trí điểm quan trắc và kết quả quan trắc không khí tại nơi làm việc năm 2024	62
Bảng 5.9. Thống kê vị trí điểm quan trắc và kết quả quan trắc không khí xung quanh năm 2023	64

Bảng 5.10. Thống kê vị trí điểm quan trắc và kết quả quan trắc không khí xung quanh năm 2024	65
--	----

DANH MỤC HÌNH

Hình 1.1. Quy trình nhập xăng dầu của cơ sở	2
Hình 1.2. Vị trí cơ sở	6
Hình 1.3. Hình ảnh cầu cảng Kho xăng dầu	8
Hình 1.4. Hình ảnh bồn chứa	9
Hình 1.5. Đê ngăn cháy	10
Hình 1.6. Nhà bơm dầu	11
Hình 1.7. Nhà xuất dầu ô tô	12
Hình 1.8. Trạm bơm nước chữa cháy	13
Hình 1.9. Khu vực bể tự hoại 3 ngăn	14
Hình 3.1. Sơ đồ thu gom, thoát nước mưa	19
Hình 3.2. Sơ đồ thu gom nước thải sinh hoạt	20
Hình 3.2. Sơ đồ hệ thống thu gom nước thải nhiễm xăng dầu	21
Hình 3.2. Hệ thống xử lý nước thải sinh hoạt	23
Hình 3.2. Mô phỏng bể tự hoại 3 ngăn	23
Hình 3.2. Hệ thống xử lý nước thải nhiễm xăng dầu	25
Hình 3.3. Hình ảnh vị trí xả thải của cơ sở	27
Hình 3.5. Hình ảnh bể xử lý nước thải nhiễm dầu của cơ sở	27
Hình 3.6. Kho chứa CTNH của cơ sở	35
Hình 3.7. Lưu đồ quy trình ứng phó sự cố	39

DANH MỤC CHỮ VIẾT TẮT

UPSCTD	:	Ứng phó sự cố tràn dầu
CTR	:	Chất thải rắn
CTNH	:	Chất thải nguy hại
BTNMT	:	Bộ Tài nguyên và Môi trường
BTCT	:	Bê tông cốt thép
ĐTM	:	Báo cáo đánh giá tác động môi trường
HTXL	:	Hệ thống xử lý
GP	:	Giấy phép
QĐ	:	Quyết định
QCVN	:	Quy chuẩn Việt Nam
NVL	:	Nguyên vật liệu
UBND	:	Ủy ban nhân dân
HTXLNTTT	:	Hệ thống xử lý nước thải tập trung
PCCC	:	Phòng cháy chữa cháy
BQL	:	Ban quản lý

CHƯƠNG I THÔNG TIN CHUNG VỀ CƠ SỞ

1. Tên chủ cơ sở

- Chủ cơ sở: Công ty xăng dầu Quảng Bình
- Địa chỉ văn phòng: 118 Đường Hữu Nghị, thành phố Đồng Hới, tỉnh Quảng Bình
- Người đại diện theo pháp luật của chủ cơ sở: Ông Lê Anh Hùng
- Điện thoại: (0232) 3820 369;
- Fax : (0232) 3821 467 ; E-mail: quangbinh@petrolimex.com.vn
- Giấy chứng nhận đăng ký kinh hoạt động chi nhánh số 3100105749 do Phòng Đăng ký kinh doanh – Sở Tài chính Quảng Bình cấp lần đầu ngày 19/07/2010, đăng ký thay đổi lần thứ 15 vào ngày 19/3/2025.

2. Tên cơ sở

- Tên cơ sở: **Kho Cảng xăng dầu sông Gianh.**
- Địa điểm cơ sở: thôn 1, Xã Bắc Trạch, huyện Bố Trạch, tỉnh Quảng Bình.
- Văn bản thẩm định thiết kế xây dựng, các loại giấy phép có liên quan đến môi trường, phê duyệt dự án:
 - + Giấy phép xây dựng số 98/GPXD do Sở Xây dựng tỉnh Quảng Bình cấp ngày 31/07/1997.
 - + Giấy chứng nhận đủ điều kiện kinh doanh khai thác cảng biển số 121/2020/GCN-CHHVN do Cục Hàng hải Việt Nam cấp ngày 29/06/2020.
 - + Quyết định phê duyệt Báo cáo đánh giá tác động môi trường: số 513/QĐ-UB ngày 14/05/1997 của UBND tỉnh Quảng Bình.
 - + Phiếu xác nhận Bản đăng ký đạt tiêu chuẩn môi trường: số 192/TN-MT ngày 28/04/2004 của Sở Tài nguyên và Môi trường tỉnh Quảng Bình (Công trình Đầu tư giai đoạn 2, mở rộng sức chứa 2000m³).
 - + Giấy xác nhận số 92/GXN-TNMT của Sở Tài nguyên và Môi trường về việc đã thực hiện các công trình, biện pháp bảo vệ môi trường phục vụ giai đoạn vận hành của dự án Kho cảng xăng dầu sông Gianh.
 - + Sổ đăng ký chủ nguồn thải CTNH, Mã số quản lý CTNH 44.000011.T Sở Tài nguyên và Môi trường tỉnh Quảng Bình cấp tháng 8/7/2020.
 - + Giấy phép xả nước thải vào nguồn nước số 656/GP-STNMT ngày 16/10/2020 của UBND tỉnh Quảng Bình (hiệu lực 5 năm).
 - + Kế hoạch ứng phó sự cố tràn dầu Kho cảng xăng dầu sông Gianh số 1427/QĐ-UBND ngày 08/05/2020 của UBND tỉnh Quảng Bình.
 - + Phương án phòng ngừa ứng phó sự cố tràn dầu Kho cảng xăng dầu sông Gianh

số 1914/QĐ-UBND ngày 10/08/2011 của UBND tỉnh Quảng Bình.

- Quy mô của cơ sở: nhóm C (Phân loại theo Điểm c Khoản 5 Điều 8 Luật Đầu tư công – Kho xăng dầu có tổng mức đầu tư dưới 45 tỷ đồng).

- Loại hình sản xuất, kinh doanh, dịch vụ: Dự trữ và cung ứng xăng, dầu cho thị trường tiêu thụ trong và ngoài tỉnh. Hoạt động chủ yếu là nhập và xuất xăng dầu.

- Phân nhóm dự án đầu tư: dự án nhóm III.

3. Công suất, công nghệ, sản phẩm sản xuất của cơ sở

3.1. Công suất hoạt động của cơ sở

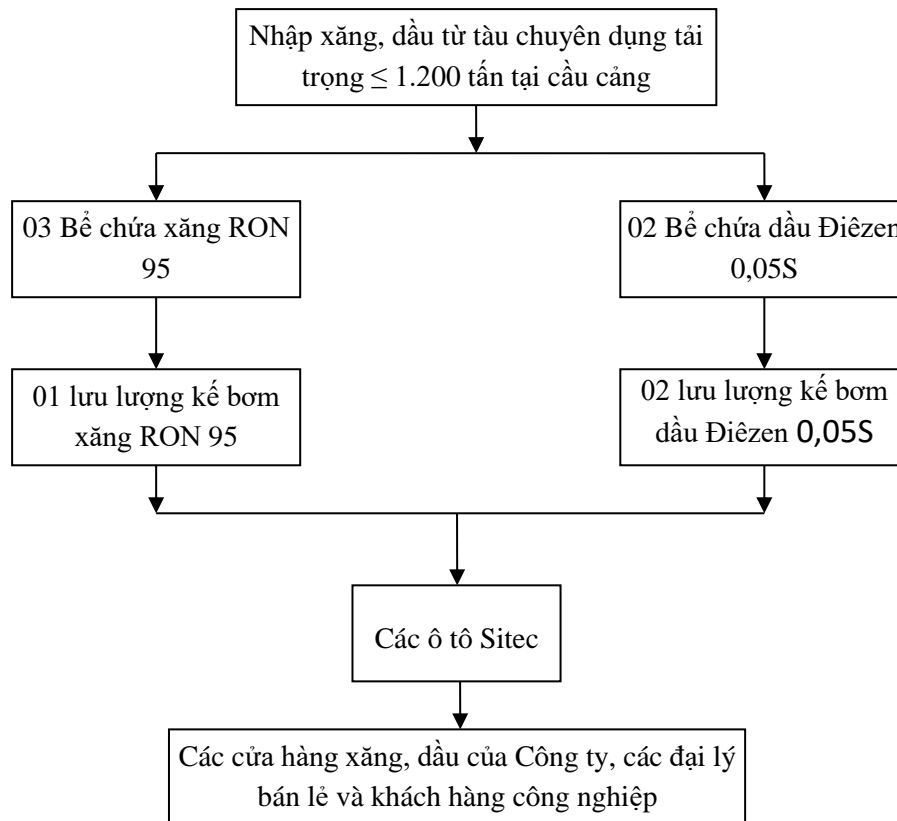
- Quy mô công suất: 5.000 m³ bồn bể, trong đó:

+ 02 bồn chứa dầu DO 0,05S: 3.000 m³ (01 bể 1000m³, 01 bể 2000m³);

+ 03 bồn chứa xăng A95: 2.000 m³ (01 bể 1000m³, 02 bể mỗi bể 500m³).

3.2. Công nghệ sản xuất của cơ sở

❖ Công nghệ vận hành của cơ sở gồm các công đoạn:



Hình 1.1. Quy trình nhập xăng dầu của cơ sở

- Quy trình công nghệ nhập xăng, dầu:

Kho cảng xăng dầu Sông Gianh gồm có:

+ 01 cầu cảng 1.200DWT;

+ 02 tuyến ống nhập fi159mm dài 500m chôn ngầm dẫn từ cầu cảng vào các bể chứa.

+ 01 Kho có diện tích 11.025m².

Kho cảng xăng dầu Sông Gianh có tổng sức chứa 5.000m³, với 05 bể chứa xăng dầu. Số lượng cán bộ công nhân viên hiện tại là 11 người (trong đó có 01 lao động nữ). Kho cảng có lĩnh vực kinh doanh chính là dự trữ và cung ứng xăng dầu cho thị trường tiêu thụ trong và ngoài tỉnh Quảng Bình. Mỗi tháng cơ sở cung ứng khoảng 5.200m³ xăng dầu các loại. Hoạt động chủ yếu nhập và xuất xăng dầu.

+ Nhập xăng dầu: Xăng dầu được bơm chuyển từ tàu chở xăng dầu qua đường ống dẫn xăng dầu vào 05 bể chứa của kho cảng, trong đó gồm 03 bể chứa xăng (02 bể có dung tích 500m³/bể, 01 bể có dung tích 1000m³), 02 bể chứa dầu 0,05 (01 bể 1000m³, 01 bể 2000m³) có dung tích 2.000m³. Mỗi tháng kho cảng nhập khoảng 5 - 6 chuyến xăng dầu.

+ Xuất xăng dầu: Xăng dầu được xuất từ các bể chứa vào ô tô Xitéc thông qua 03 lưu lượng kế và cần xuất, sau đó được vận chuyển đến các cửa hàng cảng xăng dầu thuộc công ty, các đại lý bán lẻ và các khách hàng công nghiệp trong địa bàn tỉnh.

+ Bảo quản xăng dầu: Xăng dầu được chứa và bảo quản trong bể chứa bằng thép, Các bể xăng được lắp đặt van thở có bình ngăn tia lửa và có các thông số kỹ thuật phù hợp với dung tích bể chứa, lắp đặt mái phao ở các bể chứa xăng để hạn chế quá trình bay hơi. Bên ngoài các bể chứa đều được phủ sơn phản nhiệt nhằm giảm nhiệt độ trong bể.

Tàu vào cảng:

Cầu cảng xăng dầu Sông Gianh đang khai thác 01 tàu Bình Phương 68 có trọng tải: 1.060 tấn; lượng chiếm nước toàn tải: 1.155,70 tấn; Chiều rộng: 10,2m; Chiều dài: 55,4m; Mớn đáy tải 3,3m. Năm 2018, mỗi tháng trung bình nhập 5 chuyến/tháng.

❖ Máy móc thiết bị

Để phục vụ vận hành Kho, các máy móc thiết bị tại Kho được liệt kê trong bảng sau:

Bảng 1.1. Danh mục máy móc thiết bị phục vụ vận hành tại Kho

TT	Tên máy móc, thiết bị	Số lượng	Công dụng
1	Cầu cảng	01	Cho tàu cập bến nhập xăng, dầu
2	Tuyến ống nhập xăng, dầu phi 159, mỗi tuyến dài 550m	02	Dẫn xăng, dầu từ tàu vận chuyển vào bể chứa
3	Tuyến ống phi 114	01	Dẫn xăng, dầu từ bể chứa đến máy bơm xăng, dầu đặt tại trạm bơm
4	Họng nhập kín		Nối kín với ống xả của máy bơm từ tàu vận chuyển vào bể chứa

5	Bơm xăng, dầu		Bơm xăng, dầu từ tàu vận chuyển vào bể chứa và từ bể chứa lên ô tô Sitec
6	Bể chứa xăng (01 bể 1000m ³ , 02 bể mỗi bể 500m ³)	03	Chứa xăng
7	Bể chứa dầu (01 bể 1000m ³ , 01 bể 2000m ³)	02	Chứa dầu
8	Ô tô Sitec	03	Vận chuyển xăng, dầu
9	Tàu vận chuyển xăng, dầu	01	Vận chuyển xăng, dầu
10	Máy bơm nước	02	Cấp nước
11	Quạt điện	06	Phục vụ văn phòng
12	Điều hòa nhiệt độ	03	Phục vụ văn phòng
13	Máy in	01	In tài liệu
14	Máy Fax	01	Gửi tài liệu
15	Tivi	01	Phục vụ văn phòng
16	Máy vi tính	03	Phục vụ văn phòng
17	Bàn ghế		Phục vụ văn phòng

3.3. Sản phẩm của cơ sở

Sản phẩm của cơ sở là dầu DO 0,05S; xăng RON95.

4. Nguyên liệu, nhiên liệu, vật liệu, điện năng, hóa chất sử dụng, nguồn cung cấp điện, nước của cơ sở

4.1. Nhu cầu nguyên liệu, nhiên liệu, vật liệu

- Nguyên, nhiên liệu: gồm xăng RON95, dầu DO.

Bảng 1.2. Nhu cầu nguyên, nhiên, vật liệu, hóa chất tại kho

TT	Tên nguyên, nhiên liệu, hóa chất	Khối lượng	Nguồn gốc	Công đoạn sử dụng
1	Dầu DO	30.500 m ³ /năm	Việt Nam	Nhập - tồn trữ - xuất phân phối
2	Xăng RON95	8.500 m ³ /năm	Việt Nam	Nhập - tồn trữ - xuất phân phối

4.2. Nhu cầu sử dụng điện, nước

- Nhu cầu sử dụng điện:

+ Nhu cầu sử dụng điện: theo hoá đơn sử dụng điện 06 tháng gần nhất nhu cầu sử dụng điện của cơ sở khoảng 9.000 kWh/tháng. Mục đích sử dụng điện là cấp cho các nhà bơm dầu, trạm bơm chữa cháy, điện chiếu sáng cho Khu bồn chứa, đường giao thông, bảo vệ quanh kho và các hạng mục công trình.

+ Nguồn cung cấp điện: từ lưới điện quốc gia, đơn vị cung cấp là Công ty điện lực Quảng Bình – Điện lực huyện Bố Trạch.

- Nhu cầu sử dụng nước:

+ Nhu cầu sử dụng nước: theo hoá đơn sử dụng nước 06 tháng gần nhất nhu cầu sử dụng nước của cơ sở khoảng: 267 m³/tháng, xấp xỉ 9m³/ngày đêm. Mục đích sử dụng cho sinh hoạt, tưới cây, rửa đường, PCCC. Cụ thể như sau:

Bảng 1.3. Nhu cầu cấp nước của Cơ sở

TT	Các hoạt động	Tiêu chuẩn cấp nước	Lượng nước cấp trung bình (m ³ /ngày.đêm)	Lượng nước cấp tối đa (m ³ /ngày.đêm)
1	Nước cấp cho hoạt động vệ sinh (6 người/lít/ngày)	20 lít	0,12	0,12
2	Nước cấp cho hoạt động vệ sinh cá nhân (11 người/lít/ngày.đêm)	110 lít	1,1	1,15
3	Nước lau sàn phòng làm việc và vệ sinh vật dụng	-	0,03	0,05
4	Nước xịt rửa sàn nhà bơm, nhà xuất xăng dầu	1,5 lít/m ² (tổng diện tích 130 m ²)	0,19	0,25
5	Nước đui ống xăng dầu (thu hồi và tái sử dụng 50% còn 50% xả đáy bể)	60m ³ /lần	7,2 (7,2 chuyến/tháng)	8 (8 chuyến/tháng)

+ Nguồn cung cấp nước: từ nguồn nước máy của Hợp tác xã dịch vụ điện nước xã Bắc Trạch.

5. Các thông tin khác liên quan đến cơ sở

5.1. Vị trí địa lý

Cơ sở “Kho Cảng xăng dầu sông Gianh” xây dựng tại xã Bắc Trạch, huyện Bố Trạch, tỉnh Quảng Bình.

Kho Cảng xăng dầu Sông Gianh gồm khu vực Cảng xăng, dầu và khu vực kho chứa xăng, dầu. Cảng xăng, dầu được xây dựng trên khu vực bờ Nam sông Gianh, cách cửa Gianh khoảng 2km và cách Cảng Gianh khoảng 500m về phía Tây. Kho chứa xăng,

dầu được xây dựng trên địa bàn thôn Bến, xã Bắc Trạch, huyện Bố Trạch, tỉnh Quảng Bình, có tọa độ địa lý X = 17⁰41'54,7"N; Y = 106⁰28'19,2"E. Khu vực kho chứa xăng, dầu Sông Gianh có các phía tiếp giáp như sau:

- Phía Bắc: Giáp bãi đất trống và sông Gianh, cách sông Gianh 400m;
- Phía Nam: Giáp bãi đất trống và cách Quốc 1A;
- Phía Đông: Giáp với khu vực Âu thuyền có diện tích 19ha;
- Phía Tây: Giáp ruộng lúa thôn 1, xã Bắc Trạch, có diện tích khoảng 10ha.



Hình 1.2. Vị trí cơ sở

5.2. Các hạng mục công trình của cơ sở

Tổng diện tích đất sử dụng của kho khoảng 11.025 m², hiện đã xây dựng hoàn thiện 100% các hạng mục công trình phục vụ cho công suất 5.000 m³, cụ thể như sau:

Bảng 1.4. Các hạng mục công trình của cơ sở

TT	Tên hạng mục	Ký hiệu trên mặt bằng	Đơn vị	Khối lượng	Ghi chú
A	CÁC CÔNG TRÌNH CHÍNH				
I	Khu cầu cảng				
1	Cầu cảng 1.200DWT		Cái	01	
2	Nhà bao che thiết bị		m ²	60	
3	Tuyến ống nhập		Ống	02	

TT	Tên hạng mục	Ký hiệu trên mặt bằng	Đơn vị	Khối lượng	Ghi chú
II	Khu Kho chứa xăng dầu				
4	Bể chứa X1 đến X2	X1-X2	BỂ	02	
5	Bể chứa D3, D4, D5	D1-D5	BỂ	03	
6	Trạm xuất dầu	5	m ²	112,5	
7	Trạm bơm dầu	6	m ²	67,2	
B	KHU ĐIỀU HÀNH, QUẢN LÝ, PHỤ TRỢ				
10	Cổng ra vào + Nhà bảo vệ		m ²	10	
11	Nhà văn phòng		m ²	96	
12	Nhà bơm chữa cháy		m ²	85	
13	Trạm biến áp		m ²	8	
14	Đường giao thông, sân bãi	9	m ²	497,6	

(Nguồn: Bản vẽ mặt bằng Kho)

5.2.1. Các hạng mục công trình chính

a. Cầu cảng (Cảng xăng dầu)

Cầu cảng Kho xăng dầu Sông Gianh là cầu cảng nội bộ có tải trọng 1.200 DWT, chuyên dụng xăng dầu, chỉ tiếp nhận phương tiện chở xăng dầu từ các kho xăng dầu trong nước (không tiếp nhận tàu ngoại).

Thông số cầu cảng như sau:

Bảng 1.5. Thông số cầu cảng

STT	Hạng mục	Đơn vị
1	Năm xây dựng	1997
	Năm đưa vào sử dụng	Tháng 2/1999
	a/ Thông số cơ bản cầu cảng:	
	- Chiều dài cầu cảng:	117m
	+ Chiều dài sàn cầu cảng chính:	31m x 1,5m
	+ Cầu công tác	1 sàn
	+ Sàn công nghệ	1 sàn
	- Diện tích	2.637,5 m ²
	- Độ sâu trước bến (năm 1999)	-7,1m
	- Độ sâu trước bến (năm 2013)	- 6,5m
	- Cao trình đáy bến	-5,5m
	b/ Thông số phao neo:	
	+ Phao neo tàu được nối xích 20 tấn	2 phao

STT	Hạng mục	Đơn vị
2	Số lượng, kích thước tuyến ống nhập chôn ngầm	2 Ống D159 x 12 mm



Hình 1.3. Hình ảnh cầu cảng Kho xăng dầu

b. Bể chứa xăng, dầu

Khu bể chứa hiện hữu của Kho bao gồm 05 bể trụ đứng (ký hiệu X1, X2, D1, D3, D5). Thông số bể chứa hiện hữu như sau:

Bảng 1.6. Thông số kỹ thuật các bể chứa xăng dầu

STT	1	2	3	4	5
Kí hiệu bể	X1	X2	D3	D4	D5
Dung tích bể(m ³)	500	500	1.000	1.000	2.000
Kích thước bể (DxH), m	8,2 x 10,55	8,2 x 10,55	12,00 x 10,55	12,00 x 10,55	15,000 x 12,084
Kiểu kết cấu mái	Mái phi mô men				-
Giải pháp móng bể	Đệm cát				
Sơn bảo vệ	Có				
Năm vận hành	1999				2005
Năm sửa chữa					
Hạng mục sửa chữa					
Chất chứa	Ron 95	Ron95	Ron95	DO	DO
Mái phao	Có	Không	Có	Không	Không
Van thở (1 cái 6"/bể)	Có	Có	Có	Có	Có

STT	1	2	3	4	5
Lăng phun bọt (1 cái/bể)	Có	Có	Có	Có	Có
Áp lực làm việc	-25mm đến +200 mmH2O				
Vật liệu chế tạo	Thép dày CT3				
Độ ăn mòn cho phép	2mm/suốt chu kỳ sử dụng				



Hình 1.4. Hình ảnh bồn chứa

c. Đê ngăn cháy

Hiện tại Kho có đê ngăn cháy xây bao quanh khu bể với chiều dài 190m, xây tường gạch dày 330 mm, có bộ trụ, cao 1m.

Thông số đê chống tràn của Kho như sau:

Bảng 1.7. Thông số đê chống tràn

STT	Bể chứa	Kích thước	Chiều dài (m)
1	Đê chống tràn chính, xây gạch	B = 0,25m; H = 1m	190

(Nguồn: Bản vẽ mặt bằng Kho)



Hình 1.5. Đê ngăn cháy

Các đê ngăn cháy được thiết kế với mục đích chống cháy lan khi có sự cố. Chiều cao các đê được thiết kế đảm bảo đủ khả năng chứa khi lượng xăng, dầu trong bể chứa có dung tích lớn nhất bị tràn do sự cố.

d. Trạm bơm xăng dầu

Trạm bơm xăng dầu có diện tích 82 m², kết cấu nền móng bằng BTCT trên đệm cát, kết cấu khung bằng thép CT3 tổ hợp, liên kết bằng bu lông và hàn điện và kết cấu mái theo hệ vì kèo bằng thép CT3 tổ hợp độ dốc 20%, xà gồ thép, lợp tôn mạ màu, có nẹp chống gió bão.

Bảng 1.8. Thông số bơm công nghệ của Kho

STT	Ký hiệu bơm	Chức năng	Lưu lượng (m ³ /h)	Cột áp (mmH ₂ O)	Năm vận hành
1	P2	Bơm DO	60	25	Năm 2018
2	P1	Bơm Xăng	60	25	Năm 2018

STT	Ký hiệu bơm	Chức năng	Lưu lượng (m ³ /h)	Cột áp (mmH ₂ O)	Năm vận hành
3	PD3	Bơm DO	60	25	Năm 2018
4	P4-E5	Bơm DO	60	25s	Năm 2018



Hình 1.6. Nhà bơm dầu

e. Nhà xuất xe xitec

Nhà xuất xe bồn có diện tích gần 180 m², có 3 làn xe để xuất xe bồn. Kết cấu nền móng bằng BTCT trên đệm cát, kết cấu khung bằng thép CT3 tổ hợp, liên kết bằng bulông và hàn điện và kết cấu mái theo hệ vì kèo bằng thép độ dốc 20%, xà gồ thép, lợp tole mạ màu, có nẹp chống gió bão.

Số lượng họng xuất/nhập xe bồn của Kho bao gồm:

- 01 họng 3” xuất/nhập Ron95;
- 01 họng 3” xuất/nhập DO;

Kho trang bị hệ thống xuất hàng tự động hóa với hình thức xuất nhập kín.



Hình 1.7. Nhà xuất dầu ô tô

f. Đường ống công nghệ

Đường ống công nghệ của Kho bao gồm là hệ thống đường ống xuất, nhập xăng dầu trong Kho. Thống kê đường ống công nghệ của Kho trong Bảng sau:

Bảng 1.9. Đường ống công nghệ của Kho

TT	Phân đoạn	Sản phẩm	Chiều dài ống (m)			Áp suất (kG/cm ²)	
			6"	4"	3"	Thiết kế	Vận hành
I	Nhập sản phẩm						
1	Nhập xăng dầu từ Cảng vào bể chứa	Xăng	570			10	6
		DO	570			10	6
III	Xuất xe xitec						

TT	Phân đoạn	Sản phẩm	Chiều dài ống (m)			Áp suất (kG/cm ²)	
			6"	4"	3"	Thiết kế	Vận hành
1	Đường ống từ bể chứa đến bơm	Xăng		78		10	6
		DO		153		10	6
2	Đường ống từ bơm đến khu xuất xe xitec	Xăng			27	10	6
		DO			88	10	6

(Nguồn: Sơ đồ công nghệ và Mặt bằng ống công nghệ của Kho)

5.2.2. Các hạng mục công trình phụ trợ

Các hạng mục công trình phụ trợ tại Kho bao gồm:

Bảng 1.10. Thống kê các hạng mục công trình phụ trợ của Kho

STT	Hạng mục	Quy mô	Ghi chú
1	Nhà văn phòng	96 m ²	Xây dựng kiểu dầm, cột bằng bê tông cốt thép chịu lực, mái bê tông, tường xây gạch không cháy
2	Nhà bơm nước chữa cháy	85 m ²	Nhà khung thép, mái tôn
3	Nhà đặt máy phát điện dự phòng	18 m ²	Nhà khung thép, mái tôn
4	Nhà kiểm tra xe xitec, viết phiếu	10 m ²	Xây dựng kiểu dầm, cột bằng bê tông cốt thép chịu lực, mái bê tông, tường xây gạch không cháy
5	Nhà bảo vệ	10 m ²	



Hình 1.8. Trạm bơm nước chữa cháy

5.2.3. Các hạng mục công trình bảo vệ môi trường

- Hệ thống thu gom và xử lý nước thải sinh hoạt:

Nước thải đen từ các bồn xí sẽ theo ống dẫn PVC D110 chảy về ngăn thu gom; nước thải xám từ các chậu rửa, lỗ thoát nước sẽ theo ống dẫn PVC D34 chảy về ngăn lắng của hệ thống hầm cầu tự hoại. Nước thải sau khi được xử lý tại ngăn thu gom và ngăn lắng sẽ tự chảy qua ngăn tự thấm rồi thấm xuống đất. Bể tự hoại 3 ngăn với công suất xử lý là $2,5\text{m}^3/\text{ngày đêm}$.



Hình 1.9. Khu vực bể tự hoại 3 ngăn

- Hệ thống thu gom và xử lý nước thải nhiễm dầu

+ Nước mưa nhiễm xăng dầu xung quanh khu vực bể chứa chảy vào rãnh bê tông hở rộng 0,2m, sâu 0,3m về hố ga bê tông cuối rãnh có kích thước 0,5m x 0,5m x 1,5m. Sau đó chảy về cống bê tông D149 (tại đây lắp đặt hệ thống van một chiều để tránh nước mưa từ khu vực bên ngoài xâm nhập vào khu vực bể chứa và khóa lại khi có sự cố tràn xăng) nước thải được dẫn về hố ga bằng bê tông, kích thước 1m x 1m x 2m; sau hố ga này, bố trí tuyến cống bê tông D300 dẫn nước thải về hệ thống xử lý nước thải tập trung của Cơ sở.

+ Nước xịt rửa nhà bơm, nhà xuất xăng dầu chảy vào rãnh bê tông hở rộng 0,3m, sâu 0,4m về hố ga bê tông cuối rãnh có kích thước 0,5m x 0,5m x 1,5m. Sau mỗi hố ga bố trí cống dẫn bằng bê tông D149 để dẫn nước nhiễm xăng dầu về hố ga bằng bê tông, kích thước 1m x 1m x 2m; sau hố ga này, bố trí tuyến cống bê tông D300 dẫn nước thải về hệ thống xử lý nước thải tập trung của Cơ sở.

+ Nước đui ống xăng chảy về bể gạn xăng dầu 60m^3 nằm ở phía Bắc của Cơ sở. Bố trí cống bê tông D149 để dẫn nước xả đáy bể (chiếm 50% lượng nước thu hồi) về hố ga bằng bê tông, kích thước 1m x 1m x 2m; sau hố ga này, bố trí tuyến cống bê tông D300 dẫn nước thải về hệ thống xử lý nước thải tập trung của Cơ sở.

Toàn bộ nước thải phát sinh trong quá trình vận hành kho có khả năng nhiễm xăng, dầu sẽ được thu gom qua tuyến cống bê tông D300 về hệ thống xử lý nước thải nhiễm dầu công suất 20 m³/giờ, kết cấu nền móng bằng BTCT trên đệm cát, kết cấu thành các bể đều bằng BTCT.

- Hệ thống thoát nước mưa

Nước mưa trên mái che các công trình và nước mưa chảy tràn trên các khu vực được thu gom theo rãnh bê tông 0,5m x 0,5m, cứ 30m bố trí 1 hố ga bằng BTCT 1m x 1m x 1m. Sau đó chảy về cống BTCT D500 rồi chảy vào hệ thống thoát nước mưa của khu vực chạy dọc theo tuyến đường phía Nam của Cơ sở.

- Kho chứa CTNH

Hiện tại có 01 kho chứa chất thải nguy hại diện tích 5m² (kích thước dài x rộng x cao = 2,5m x 2m x 2,1m), trong kho bố trí các thùng chứa theo quy định lưu chứa chất thải.

- Hệ thống PCCC

Hệ thống PCCC bao gồm bể nước chữa cháy, bơm nước/bọt chữa cháy và hệ thống đường ống.

Nguồn nước chữa cháy của Kho bao gồm:

+ Bể nước PCCC: 02 bể V=100m³, 01 bể V=60m³.

+ Bể chứa dung dịch chất tạo bọt hiện hữu: 01 bể V= 2 m³.

Kho trang bị các máy bơm:

+ 01 máy bơm động cơ điện 55KW, Q=150m³/h;

+ 01 máy bơm động cơ điện, Q=60m³/h (máy bơm bổ sung nước vào bể).

+ 02 máy bơm dung dịch chất tạo bọt TOHATSU (Trộn dung dịch tạo bọt bằng Ezecto).

- Hệ thống ứng phó sự cố tràn dầu (UPSCTD)

Các phương tiện, trang thiết bị phục vụ UPSCTD được trang bị tại kho, cảng và hợp đồng với các đơn vị liên quan theo bảng sau:

Bảng 1.11. Thống kê phương tiện UPSCTD của Kho

STT	Thiết bị	Số lượng	Tình trạng
1	Phao quây thấm dầu trên sàn, trên mặt nước 20cm x3m	60 m	Tốt
2	Bộ thấm hút xăng dầu tràn vãi thân thiện môi trường Flô Gator, 12kg/bao	02 bao	Tốt
3	Sock quây thấm xăng dầu tràn vãi Spilfyter	02 cái	Tốt
4	Tấm thấm xăng dầu Spilfyter	20 tấm	Tốt

STT	Thiết bị	Số lượng	Tình trạng
5	Que thử và định danh dầu/ hóa chất/ dung môi tràn vãi Spilfyter	01 cái	Tốt
6	Bàn chải/chổi + gàu xúc	01 bộ	Tốt
7	Găng tay PVC	01 đôi	Tốt
8	Kính bảo hộ	01 cái	Tốt
9	Khẩu trang bảo hộ	01 cái	
10	Bao đựng chất thải	03 cái	
11	Hướng dẫn sử dụng (tiếng Anh, tiếng Việt)	01 bộ	
12	Thùng chứa màu vàng cam 120L	01 cái	

5.3. Tiến độ thực hiện

Cơ sở đã xây dựng hoàn thiện:

- Giai đoạn 1 công suất 3.000 m³, đã hoàn thiện và bắt đầu hoạt động từ năm 1999;
- Giai đoạn 2: công suất 5.000 m³, đã hoàn thiện và bắt đầu hoạt động từ năm 2005.

5.4. Tổng vốn đầu tư

Tổng vốn đầu tư khoảng 6.000.000.000 đồng

5.5. Tổ chức quản lý và thực hiện

Công ty xăng dầu Quảng Bình thực hiện đầu tư dự án và vận hành dự án. Tổng số cán bộ công nhân viên của Kho trong giai đoạn hoạt động ổn định công suất 5.000m³ là 11 cán bộ công nhân viên.

Tổng số lượng cán bộ công nhân viên cụ thể như sau:

Bảng 1.12. Bố trí nhân sự tại Kho

Tên Nhóm/Tổ làm việc	Số người	Ghi chú
Hành chính	02	- Kho hoạt động theo giờ hành chính - Ngoài giờ hành chính, khi có tàu vào xuất nhập, Kho bố trí nhân viên trực trong quá trình xuất nhập. - Ca trực bảo vệ bố trí 3 ca/ngày
Vận hành, giao nhận	06	
Đội bảo vệ	03	
Tổng cộng	11	

Chương II

SỰ PHÙ HỢP CỦA CƠ SỞ VỚI QUY HOẠCH, KHẢ NĂNG CHỊU TẢI CỦA MÔI TRƯỜNG

1. Sự phù hợp của cơ sở với quy hoạch bảo vệ môi trường quốc gia, quy hoạch tỉnh, phân vùng môi trường

Cơ sở đi vào hoạt động hoàn toàn phù hợp với:

- Quyết định số 450/QĐ-TTg ngày 13 tháng 4 năm 2022 của Thủ tướng Chính phủ phê duyệt Chiến lược bảo vệ môi trường quốc gia đến năm 2030, tầm nhìn đến năm 2050.

- Nghị định số 92/2006/NĐ-CP ngày 07 tháng 9 năm 2006 của Chính phủ về lập, phê duyệt và quản lý quy hoạch tổng thể phát triển kinh tế - xã hội.

- Quyết định số 1030/QĐ-TTg ngày 13/7/2017 của Thủ tướng chính phủ về việc Phê duyệt quy hoạch phát triển hệ thống dự trữ dầu thô và các sản phẩm xăng dầu của Việt Nam đến năm 2025, tầm nhìn đến năm 2035.

- Quyết định số 1874/QĐ-TTg ngày 13 tháng 10 năm 2014 của Thủ tướng chính phủ Phê duyệt Quy hoạch tổng thể phát triển kinh tế - xã hội vùng kinh tế trọng điểm Miền Trung đến năm 2020, định hướng đến năm 2030;

- Quyết định số 42/2015/QĐ-UBND ngày 08/12/2015 của UBND tỉnh Quảng Bình về việc Ban hành Quy định quản lý, bảo vệ tài nguyên nước trên địa bàn tỉnh Quảng Bình.

→ **Đánh giá:** Như vậy, việc đầu tư cơ sở Kho - Cảng xăng dầu sông Gianh là hoàn toàn phù hợp với quy hoạch phát triển của tỉnh Quảng Bình và định hướng phát triển hệ thống dự trữ dầu thô và các sản phẩm xăng dầu của Việt Nam.

2. Sự phù hợp của cơ sở đối với khả năng chịu tải của môi trường

a. Môi trường nước

Cơ sở hoạt động phát sinh nước thải sinh hoạt và nước thải nhiễm dầu. Chủ cơ sở đã xây dựng 02 hệ thống xử lý nước thải gồm 01 hệ thống xử lý nước thải sinh hoạt có công suất 2,5m³/ngày đêm, xử lý theo công nghệ sinh học; 01 hệ thống xử lý nước thải nhiễm xăng dầu có công suất là 20m³/h, xử lý theo công nghệ vật lý. Nước thải sau xử lý đạt Cột B của QCVN 29:2010/BTNMT - Quy chuẩn kỹ thuật quốc gia về nước thải của kho và cửa hàng xăng dầu.

b. Môi trường không khí

Các nguồn khí thải của cơ sở khi hoạt động phát sinh: từ hoạt động giao thông vận chuyển xăng dầu, mùi phát sinh từ hệ thống thu gom nước thải, hệ thống xử lý nước thải, mùi phát sinh từ khu vực tập kết rác của cơ sở.

Với bụi, khí thải từ hoạt động giao thông chủ cơ sở có phương án điều tiết phương tiện giao thông hợp lý đảm bảo hạn chế tối đa các tác động tới môi trường.

Với mùi phát sinh từ hệ thống thu gom nước thải, hệ thống xử lý nước thải chủ cơ sở đảm bảo xây dựng kín, sử dụng thiết bị tiên tiến hiện đại, sử dụng chế phẩm vi sinh thường xuyên đảm bảo không phát sinh mùi ảnh hưởng tới môi trường là việc của công nhân viên và môi trường không khí xung quanh.

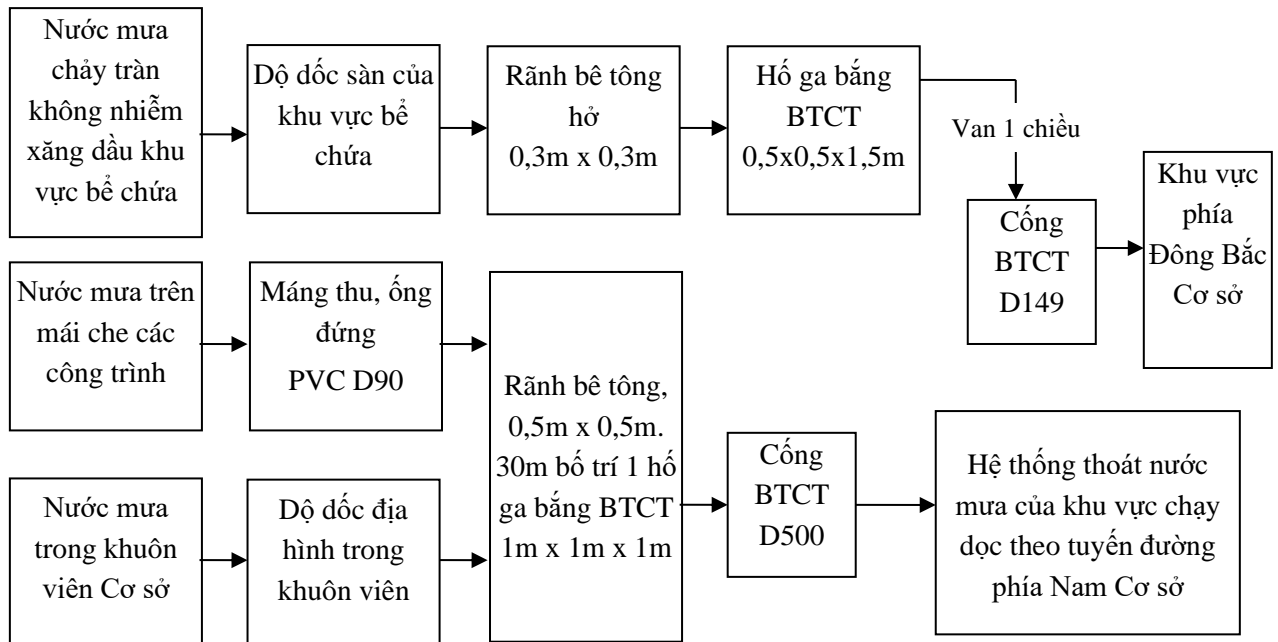
Ngoài ra còn mùi phát sinh từ từ khu vực tập kết rác của cơ sở: chủ cơ sở đảm bảo thực hiện đầy đủ các biện pháp giảm thiểu tác động môi trường theo quy định đảm bảo khả năng chịu tải của môi trường không khí.

Chương III

KẾT QUẢ HOÀN THÀNH CÁC CÔNG TRÌNH, BIỆN PHÁP BẢO VỆ MÔI TRƯỜNG CỦA CƠ SỞ

1. Công trình, biện pháp thoát nước mưa, thu gom và xử lý nước thải

1.1. Thu gom, thoát nước mưa



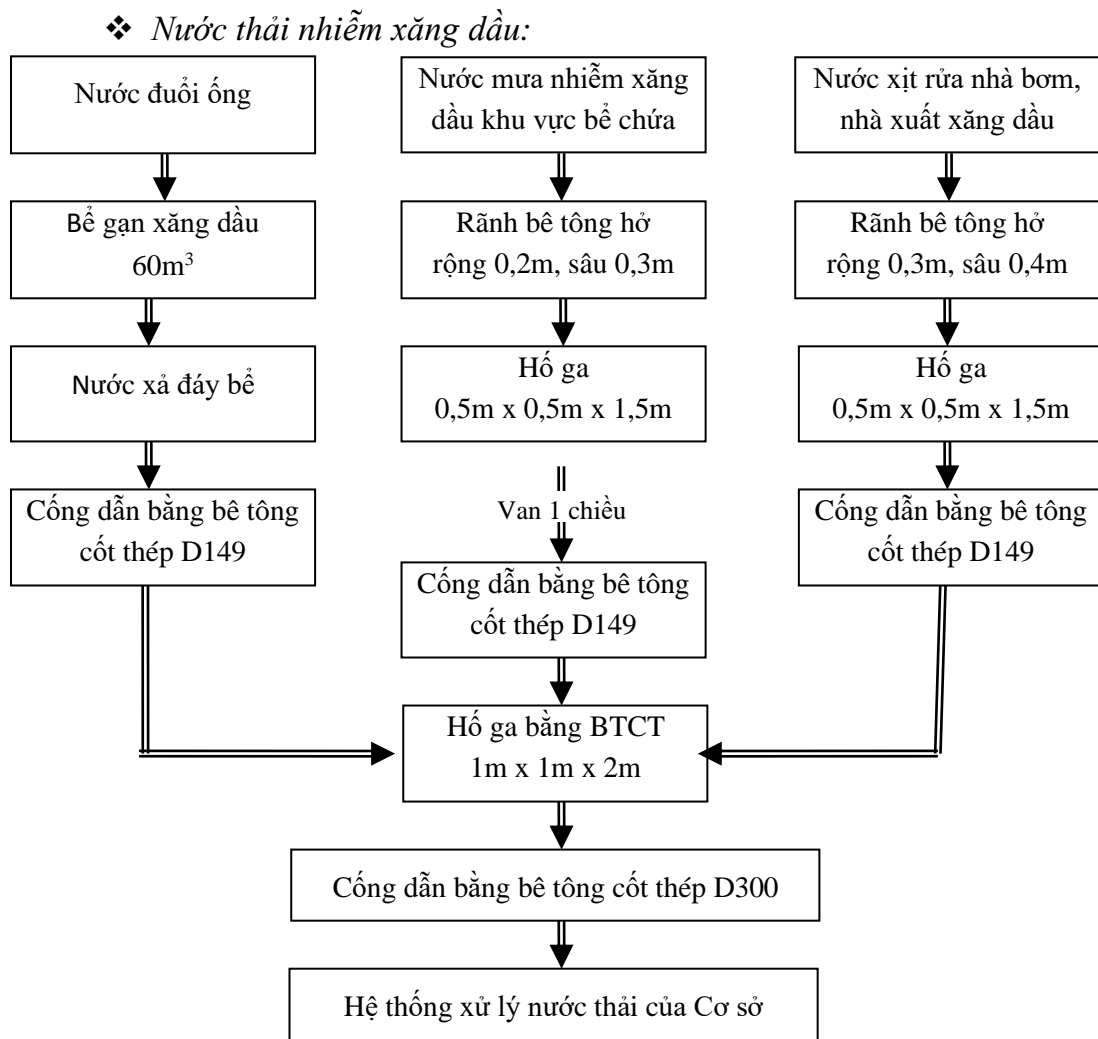
Hình 3.1. Sơ đồ thu gom, thoát nước mưa

- Trong khu vực bể chứa, bố trí rãnh thu gom nước mưa chảy tràn không nhiễm xăng dầu riêng biệt với nước mưa bị nhiễm xăng dầu, rãnh hờ bằng bê tông, rộng 0,3m, sâu 0,3m; cuối rãnh bố trí 02 hố ga bằng bê tông, mỗi hố ga có kích thước là 0,5m x 0,5m x 1,5m. Sau hố ga bố trí cống dẫn bằng bê tông D149 để dẫn nước mưa chảy tràn về vùng thấp trũng cách Cơ sở khoảng 25m về phía Đông Bắc. Tại mỗi hố ga, được lắp đặt hệ thống van một chiều để tránh nước mưa từ khu vực bên ngoài xâm nhập vào khu vực bể chứa và khóa lại khi có sự cố tràn xăng dầu nhằm tránh xăng dầu chảy tràn ra khu vực xung quanh.

- Trên mái che của các công trình, bố trí hệ thống máng thu và ống đứng bằng nhựa PVC D90 để thu gom nước mưa về hệ thống rãnh thu gom.

- Trong khuôn viên Cơ sở, bố trí hệ thống rãnh thu gom nước mưa chảy tràn riêng biệt với nước nhiễm xăng dầu.

Rãnh thu gom nước mưa chảy tràn bằng bê tông, rộng 0,5m, sâu 0,5m; trên đây bằng tấm đan bê tông cốt thép, có đục lỗ thu nước. Trên hệ thống rãnh thu gom, khoảng 30m được bố trí 01 hố ga lắng cặn. Hố ga được kết cấu bằng bê tông cốt thép, có kích thước 1m x 1m x 1m. Cuối rãnh thu gom, bố trí hệ thống cống dẫn bằng bê tông cốt thép D500 dẫn nước mưa chảy tràn ra hệ thống thoát nước mưa của khu vực chạy dọc tuyến đường phía Nam Cơ sở.



Hình 3.3. Sơ đồ hệ thống thu gom nước thải nhiễm xăng dầu

+ Xung quanh khu vực bể chứa xăng dầu được xây tường bao bằng gạch, trát vữa, cao 0,5m nhằm ngăn ngừa xăng dầu chảy tràn ra ngoài khi gặp sự cố rò rỉ, hoặc vỡ khó chứa. Nước mưa bị nhiễm xăng dầu sẽ theo độ dốc sàn khu bể chứa chảy về rãnh hở thu gom nước nhiễm xăng dầu riêng biệt rồi chảy vào hố ga kích thước 0,5m x 0,5m x 1,5m được bố trí cuối rãnh. Sau đó, nước mưa bị nhiễm xăng dầu sẽ theo cống dẫn D149 chảy về hố ga kích thước 1m x 1m x 2m rồi theo tuyến cống D300 chảy về hệ thống xử lý nước thải tập trung ở góc phía Tây Bắc Cơ sở. Tại hố ga đầu nối với cống dẫn D149 dẫn nước từ khu bể chứa ra ngoài, lắp đặt hệ thống van một chiều để tránh nước mưa từ khu vực bên ngoài xâm nhập vào khu vực bể chứa và khóa lại khi có sự cố tràn xăng dầu để tránh xăng dầu chảy tràn ra khu vực xung quanh.

+ Nước xịt rửa sản nhà bơm, nhà xuất xăng dầu lên ô tô Sitec được thu gom vào rãnh hở riêng biệt được bố trí xung quanh công trình này rồi chảy vào hố ga kích thước 0,5m x 0,5m x 1,5m được bố trí cuối rãnh. Sau đó, nước nhiễm xăng dầu sẽ theo cống dẫn D149 chảy về hố ga kích thước 1m x 1m x 2m rồi theo tuyến cống D300 chảy về hệ thống xử lý nước thải tập trung ở góc phía Tây Bắc khuôn viên Cơ sở.

+ Nước đũa ống xăng dầu từ cảng về kho chứa được thu hồi về bể chứa 60m³ ở phía Bắc Cơ sở. 50% lượng nước này được tái sử dụng còn 50% xả đáy bể. Nước xả đáy bể sẽ theo cống dẫn D149 chảy về hố ga kích thước 1m x 1m x 2m rồi chảy theo tuyến cống D300 về hệ thống xử lý nước thải tập trung ở góc phía Tây Bắc Cơ sở.

Bảng 3.1. Lượng nước thải phát sinh tại Cơ sở

TT	Mục đích	Lưu lượng nước phát sinh tối đa	Lưu lượng nước phát sinh tối thiểu	Tần suất phát sinh
1	Nước thải vệ sinh (40 người/lít/ngày)	0,55 m ³ /ngày	0,48 m ³ /ngày	Hàng ngày
2	Nước thải từ hoạt động sinh hoạt của nhân viên	1,15 m ³ /ngày đêm	1,10 m ³ /ngày đêm	Hàng ngày
2	Từ hoạt động lau chùi và vệ sinh vật dụng	0,05 m ³ /ngày	0,03 m ³ /ngày	Hàng ngày
3	Rửa sàn nhà bom, nhà xuất xăng dầu	0,25 m ³ /ngày	0,19 m ³ /ngày	Hàng ngày
4	Xả đáy bể chứa nước đũa ống	8 m ³ /ngày	7,2 m ³ /ngày	Hàng ngày
5	Nước mưa chảy tràn qua khu vực có nguy cơ nhiễm dầu bề mặt	11,1 m ³ /ngày đêm	0,1 m ³ /ngày đêm	Vào những ngày mưa
	Tổng	21,1 m³/ngày	9,1 m³/ngày	

Tính toán lượng nước mưa bị nhiễm xăng dầu

Diện tích khu vực bể chứa khi trời mưa có khả năng làm nước mưa bị nhiễm xăng dầu là khoảng 50m². Theo tài liệu Wastewater Engineering – Treatment and Reuse – Metcalf & Eddy (4th Edition) - công thức 7.12b tính toán lượng nước mưa chảy tràn, lưu lượng của nước mưa chảy tràn được tính toán như sau:

$$Q_{mưa} = 0,278 * K * I * A \text{ (m}^3\text{/ngày đêm)}.$$

Trong đó:

0,278: hệ số quy đổi;

A: Diện tích khu vực bể chứa khi trời mưa có khả năng làm nước mưa bị nhiễm xăng dầu: 50 m²;

K: Hệ số chảy tràn = 1 (áp dụng cho bề mặt sân bê tông);

I : Cường độ mưa trong ngày.

+ Lượng nước mưa bị nhiễm xăng dầu tại khu vực bể chứa trung bình:
 Lượng mưa trung bình năm của khu vực là xấp xỉ 2697,3mm/năm, tương đương 7,39mm/ngày. Ta có:

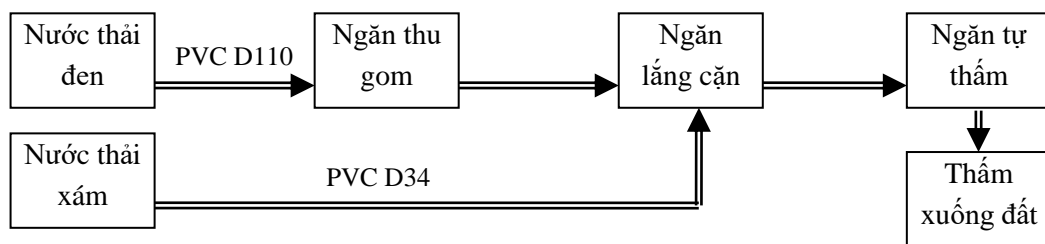
$$Q_{\text{mưa-nxd TB}} = 0,278 * 7,39 * 10^{-3} * 50 = 0,1 \text{ (m}^3\text{/ngày đêm)}$$

+ Lượng nước mưa bị nhiễm xăng dầu tại khu vực bể chứa lớn nhất:
 Lượng mưa ngày lớn nhất đo được tại khu vực là 792mm (xuất hiện ngày 14 tháng 10 năm 2016). Ta có:

$$Q_{\text{mưa-nxd Max}} = 0,278 * 792 * 10^{-3} * 50 = 11,1 \text{ (m}^3\text{/ngày đêm)}$$

b. Công trình xử lý nước thải:

❖ *Nước thải sinh hoạt:*

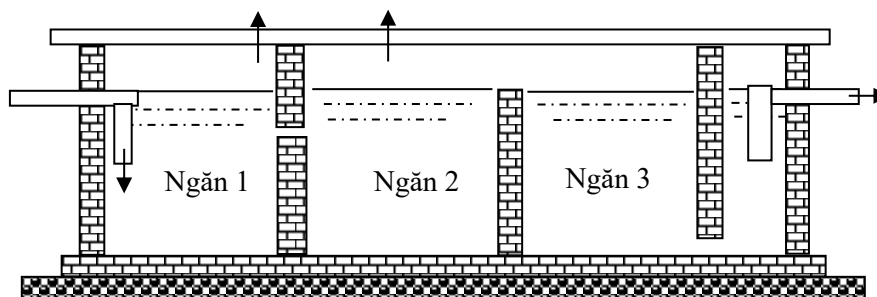


Hình 3.4. Hệ thống xử lý nước thải sinh hoạt

Toàn bộ nước thải sinh hoạt được thu gom về xử lý tại hệ thống hầm cầu tự hoại trước khi xả thải ra môi trường. Hệ thống xử lý nước thải sinh hoạt:

Hệ thống xử lý nước thải sinh hoạt được xây dựng chìm dưới móng công trình nhà vệ sinh ở khu vực phụ trợ, có tổng diện tích khoảng 5m², gồm:

- Bể thu gom có kích thước: DxRxH = 1,4m x 1,5m x 1,8m = 3,8m³;
- Bể lắng có kích thước: DxRxH = 0,7m x 1,5m x 1,8m = 1,9m³;
- Bể tự thấm có kích thước: DxRxH = 0,7m x 1,5m x 1,8m = 1,9m³.



Hình 3.5. Mô phỏng bể tự hoại 3 ngăn

Thuyết minh công nghệ:

Nước thải đen từ các bồn xí sẽ theo ống dẫn PVC D110 chảy về ngăn thu gom; nước thải xám từ các chậu rửa, lỗ thoát nước sẽ theo ống dẫn PVC D34 chảy về ngăn lắng của hệ thống hầm cầu tự hoại. Tại ngăn thu gom, chất rắn lơ lửng sẽ lắng cặn và phân hủy thành bùn cặn, các chất hữu cơ được các vi sinh vật kỵ khí tổng hợp thành chất

đinh dưỡng phục vụ quá trình sinh trưởng và phát triển của chúng. Sau khi xử lý ở ngăn thứ nhất, nước thải sẽ tự chảy sang ngăn thứ hai và tiếp tục phân hủy và lắng cặn. Nước thải sau khi được xử lý tại ngăn thu gom và ngăn lắng sẽ tự chảy qua ngăn tự thấm rồi thấm xuống đất.

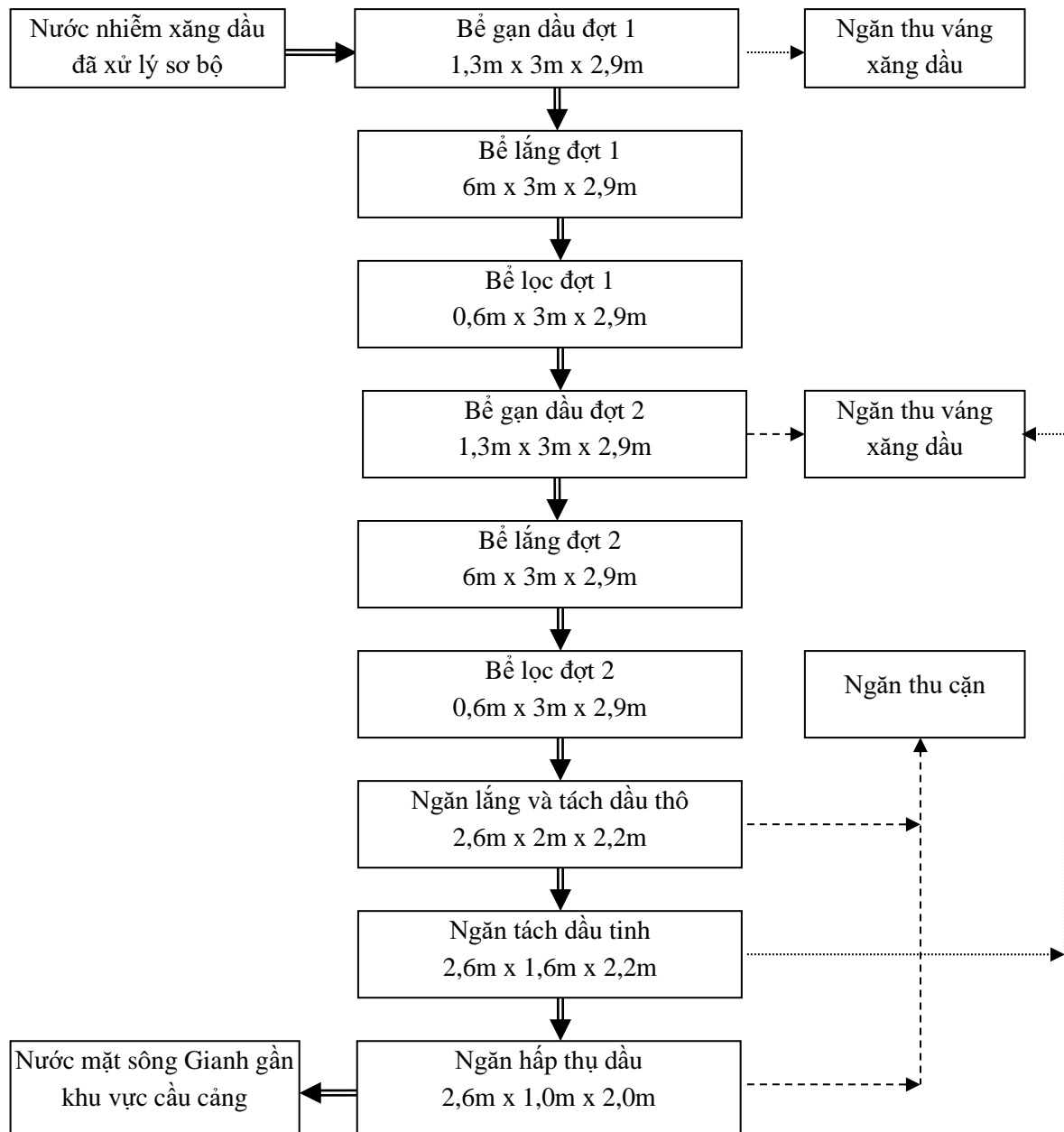
❖ *Nước thải nhiễm xăng dầu:*

Hệ thống xử lý nước thải nhiễm xăng dầu:

Hệ thống xử lý nước thải nhiễm xăng dầu được xây dựng ở góc phía Tây Bắc khuôn viên Cơ sở, có tổng diện tích khoảng 90m², gồm:

- Bể gạn dầu đợt 1 có kích thước: $DxRxL = 1,3m \times 3m \times 2,9m = 11,3m^3$;
- Bể lắng đợt 1 có kích thước: $DxRxL = 6m \times 3m \times 2,9m = 52,2m^3$;
- Bể lọc đợt 1 có kích thước: $DxRxL = 0,6m \times 3m \times 2,9m = 5,2m^3$;
- Bể gạn dầu đợt 2 có kích thước: $DxRxL = 1,3m \times 3m \times 2,9m = 11,3m^3$;
- Bể lắng đợt 2 có kích thước: $DxRxL = 6m \times 3m \times 2,9m = 52,2m^3$;
- Bể lọc đợt 2 có kích thước: $DxRxL = 0,6m \times 3m \times 2,9m = 5,2m^3$;
- Bể lắng và tách dầu thô có kích thước: $2,6m \times 2m \times 2,2m = 11,4m$;
- Bể tách dầu tinh có kích thước: $2,6m \times 1,6m \times 2,2m = 9,2m$;
- Bể hấp thụ dầu có kích thước: $2,6m \times 1m \times 2m = 5,2m$.

Các bể lắng, lọc đợt 1 và đợt 2 của hệ thống xử lý nước thải được xây dựng nửa nổi, có kết cấu bằng bê tông, cốt thép kiên cố, thành bên và đáy có xử lý chống thấm; các bể lắng, tách dầu thô, tách dầu tinh và bể hấp thụ dầu của hệ thống xử lý nước thải được xây dựng nổi, có kết cấu bằng thép chống rỉ, kiên cố.



Hình 3.6. Hệ thống xử lý nước thải nhiễm xăng dầu

Thuyết minh công nghệ:

Nước nhiễm xăng dầu sau khi xử lý sơ bộ sẽ được dẫn vào bể gạn dầu đợt 1. Tại bể này, xăng dầu nổi lên trên mặt nước, cặn lẫn cát sẽ lắng xuống đáy bể; dầu được dẫn ra ngăn thu dầu và tách ra bằng phương pháp thủ công (dùng ca múc).

Từ bể gạn dầu đợt 1, nước thải được dẫn qua bể lắng đợt 1. Tại bể này, một phần chất rắn lơ lửng chưa lắng cặn ở bể gạn dầu sẽ lắng cặn xuống đáy bể.

Sau khi xử lý ở bể lắng đợt 1, nước thải được dẫn qua bể lọc đợt 1. Tại bể này được lắp hệ thống xử lý có tác dụng lọc dầu và các chất cặn bản (gồm 3 lớp: cát - than củi - sạn). Nước thải sau khi xử lý tại bể lọc đợt 1 vẫn còn nhiễm bản bởi các chất lơ lửng và xăng dầu dưới dạng huyền phù. Nước thải từ bể lọc đợt 1 sẽ được dẫn qua bể

gạn dầu đợt 2, bể lắng đợt 2 rồi dẫn qua bể lọc đợt 2 để tiếp tục xử lý. Cơ chế hoạt động của bể gạn dầu đợt 2, bể lắng đợt 2 và bể lọc đợt 2 tương tự như bể gạn dầu đợt 1, bể lắng đợt 1 và bể lọc đợt 1.

Nước thải sau khi được xử lý tại bể lọc đợt 2 sẽ được bơm lên ngăn lắng và tách dầu thô nhằm loại bỏ thành phần cặn dầu và các chất lơ lửng có kích thước lớn trong nước thải. Ngăn lắng và tách dầu thô được thiết kế bao gồm các tấm vách nghiêng đặt song song với nhau và nghiêng góc 45-60 độ nhằm tăng hiệu quả kết tụ dầu giữa các hạt dầu; cặn lắng xuống đáy bể. Nước thải sau ngăn lắng và tách dầu thô được dẫn qua ngăn tách dầu tinh bằng đường ống tạo dòng chảy ngược từ dưới lên. Nước thải từ đáy bể sẽ di chuyển qua hệ thống tám đục lỗ đặt song song nhằm tạo điều kiện cho các hạt dầu li ti còn sót lại kết dính với nhau và nổi lên bề mặt. Sau khi ra khỏi ngăn tách dầu tinh, nước thải sẽ được dẫn qua ngăn hấp thụ dầu. Tại ngăn hấp thụ dầu có lắp đặt các ống được bao phủ bởi vật liệu vải lọc dầu. Dầu còn sót lại sẽ được giữ lại trên các tấm vải lọc dầu, nước sẽ chảy vào trong các ống đục lỗ rồi theo đường ống D110 chảy ra sông Gianh gần khu vực cầu cảng.

- Lượng bùn cặn trong các bể xử lý, từ ống xả cặn sẽ được Chủ Cơ sở hợp đồng với các đơn vị có đủ chức năng định kỳ 1lần/năm đến hút rồi vận chuyển đi xử lý theo quy định. Váng xăng dầu trên bề mặt sẽ được thu gom định kỳ và lưu giữ, xử lý theo quy định của quản lý, xử lý CTNH.

Toàn bộ lượng nước thải phát sinh của cơ sở là $9,1\text{m}^3/\text{ngày.đêm}$ gồm nước thải sinh hoạt $1,6\text{m}^3/\text{ngày.đêm}$; nước nhiễm xăng dầu $7,5\text{m}^3/\text{ngày.đêm}$. Nước thải sinh hoạt được thu gom về xử lý tại hầm tự hoại, nước thải nhiễm xăng dầu được thu gom xử lý tại hệ thống xử lý nước thải tập trung của Cơ sở.

- Nước thải sau xử lý đạt yêu cầu theo QCVN 29/2020/BTNMT cột B sẽ tự chảy ra khu vực sông Gianh, đoạn cách cửa Gianh khoảng 2km về phía Tây tại 01 điểm xả. Ống dẫn nước thải từ HTXL ra sông Gianh được kết cấu bằng Inox, D110, có chiều dài khoảng 550m, được bố trí ngầm dưới đất. Công trình cửa xả nước thải (nước nhiễm xăng dầu) của Cơ sở là đoạn cuối của ống Inox D110, được thả chìm dưới nước sát khu vực chân cầu cảng.

Tọa độ điểm xả (Tọa độ VN2000, kinh tuyến trực 106° , múi chiều 3°): $X(m) = 1925.652$; $Y(m) = 566.650$.



Hình 3.7. Hình ảnh vị trí xả thải của cơ sở



Hình 3.8. Hình ảnh bể xử lý nước thải nhiễm dầu của cơ sở
Thông số kỹ thuật của hệ thống XLNT như sau:

Bảng 3.2. Thông số kỹ thuật hệ thống xử lý nước thải

TT	Hạng mục	Số lượng	Kích thước Dài x rộng x cao (m)	Thể tích (m ³)
Hệ thống xử lý nước thải sinh hoạt				7,6
1	Bể thu gom	01	1,4 x 1,5 x 1,8	3,8
2	Bể lắng	01	0,7 x 1,5 x 1,8	1,9
3	Bể tự thấm	01	0,7 x 1,5 x 1,8	1,9
Hệ thống xử lý nước nhiễm xăng dầu				163,2
4	Bể gạn dầu đợt 1	01	1,3 x 3 x 2,9	11,3
5	Bể lắng đợt 1	01	6 x 3 x 2,9	52,2
6	Bể lọc đợt 1	01	0,6 x 3 x 2,9	5,2
7	Bể gạn dầu đợt 2	01	1,3 x 3 x 2,9	11,3
8	Bể lắng đợt 2	01	6 x 3 x 2,9	52,2
9	Bể lọc đợt 2	01	0,6 x 3 x 2,9	5,2
10	Bể lắng và tách dầu thô	01	2,6 x 2 x 2,2	11,4
11	Bể tách dầu tinh	01	2,6 x 1,6 x 2,2	9,2
12	Bể hấp thụ dầu	01	2,6 x 1 x 2	5,2

Bảng 3.3. Danh mục máy móc, thiết bị của hệ thống xử lý nước thải

TT	Công trình, thiết bị	Số lượng	Thông số kỹ thuật	Xuất xứ
1	Bơm nước thải	02	Loại bơm chìm Công suất 20m ³ /h	Việt Nam
2	Phao	-	Bằng nhựa 03 mức độ	Việt Nam
3	Tấm tách dầu thô	01	Bằng nhựa	Việt Nam
4	Tấm tách dầu tinh	01	Bằng nhựa	Việt Nam
5	Vật liệu hấp thụ xăng dầu	01	Bằng vải hoặc sợi tổng hợp	Việt Nam
6	Tủ điều khiển	01		Việt Nam

Thông số, nồng độ các chất ô nhiễm của nước thải trước và sau xử lý

Để đánh giá chất lượng nước thải trước và sau khi xử lý, Công ty xăng dầu Quảng Bình đã phối hợp với Trung tâm Quan trắc Tài nguyên và Môi trường Quảng Bình tiến hành lấy mẫu và phân tích một số chỉ tiêu đặc trưng có trong nguồn nước thải của Cơ

sở. Thông số và nồng độ các chất ô nhiễm có trong nước thải trước và sau xử lý được thể hiện cụ thể ở bảng sau:

Bảng 3.4. Chất lượng nước thải của Cơ sở trước và sau xử lý

TT	Chỉ tiêu phân tích	Đơn vị tính	Kết quả		QCVN 29:2010/BTNMT (Cột B)
			T ₁	T ₂	
1	pH	-	6,23	6,89	5,5 - 9
2	TSS	mg/l	28	16	100
3	COD	mg/l	39	24	100
4	Tổng dầu mỡ khoáng	mg/l	< 0,3	< 0,3	15

Nguồn: Trung tâm Quan trắc Tài nguyên và Môi trường

Ghi chú:

- QCVN 29:2010/BTNMT - Quy chuẩn kỹ thuật quốc gia về nước thải của kho và cửa hàng xăng dầu.

- Vị trí lấy mẫu:

+ T₁: Nước thải trước xử lý tại đầu vào của hệ thống xử lý nước thải, có tọa độ theo hệ VN 2000, múi chiều 3°, kinh tuyến trực 106°: X(m): 1929.962; Y(m): 566.985;

+ T₂: Nước thải sau xử lý tại đầu ra của hệ thống xử lý nước thải, có tọa độ theo hệ VN 2000, múi chiều 3°, kinh tuyến trực 106°: X(m): 1929.977; Y(m): 566.971.

- Thời gian lấy mẫu: Ngày 17/08/2020.

* *Nhận xét:*

Từ kết quả phân tích (T₂) ở bảng (3.5) cho thấy, tất cả các chỉ tiêu phân tích đều có giá trị nằm trong giới hạn cho phép theo cột B của Quy chuẩn kỹ thuật quốc gia về nước thải của kho và cửa hàng xăng dầu - QCVN 29:2010/BTNMT.

Từ kết quả phân tích (T₁) và (T₂) ở bảng (3.5) cho thấy, hiệu suất xử lý của hệ thống xử lý nước thải như sau:

Bảng 3.5. Hiệu suất xử lý của hệ thống xử lý nước thải

TT	Chỉ tiêu phân tích	Đơn vị	Hiệu suất xử lý ((T ₁ -T ₂)/T ₁)%
1	pH	%	10,6
2	TSS	%	42,9
3	COD	%	38,5
4	Tổng dầu mỡ khoáng	%	-

Từ Bảng 3.6 cho thấy, hiệu quả xử lý của hệ thống xử lý nước thải tập trung của Cơ sở là từ 10,6% đến 38,5% tùy theo từng thông số ô nhiễm có trong nguồn nước thải. Nước thải sau xử lý có các thông số đặc trưng đều nằm trong giới hạn cho phép theo Cột B của QCVN 29:2010/BTNMT - Quy chuẩn kỹ thuật quốc gia về nước thải của kho và cửa hàng xăng dầu.

2. Công trình, biện pháp xử lý bụi, khí thải

❖ Phương án giảm thiểu, phòng ngừa tác động của hơi xăng dầu phát sinh tại các khâu xuất nhập, khu vực bể chứa sản phẩm

- Đối với khâu xuất nhập xăng dầu

Khi xuất hay nhập xăng dầu, Kho đề ra một số quy định nhằm giảm thiểu sự bay hơi và rò rỉ xăng dầu, cụ thể như sau:

+ Quá trình nhập và xuất xăng dầu luôn ở trạng thái nhúng chìm vòi xuất nhập, đầu vào của bơm phải luôn nằm ở dưới bề mặt chất lỏng.

+ Trong quá trình nhập vào các xitec, rút ngắn thời gian nhập. Số lần bơm chuyển trong nội bộ kho giảm đến mức tối thiểu.

+ Hạn chế tối đa việc súc rửa bồn chứa khi thay đổi loại sản phẩm chứa trong bồn. Để thực hiện được điều này, có kế hoạch nhập dầu một cách hợp lý, tránh nhập dồn cùng một lúc tình trạng gây tình trạng thiếu bồn chứa, phải súc rửa bồn chứa khi chứa các chủng loại xăng dầu khác.

+ Hệ thống tự động hóa được tích hợp thành một hệ thống điều khiển hoàn chỉnh, tập trung thành Trung tâm điều khiển và giám sát chung. Bên xuất ô tô xitec với các họng xuất sẽ được tự động điều khiển hoàn toàn quá trình xuất hàng với giải pháp dùng hệ PLC để điều khiển.

+ Định kỳ kiểm tra kỹ thuật, đảm bảo an toàn tất cả các thiết bị chứa, trụ bơm, hạn chế sự rò rỉ, sửa chữa hoặc thay thế kịp thời các thiết bị có dấu hiệu không đảm bảo an toàn cho công nhân hoạt động.

+ Công nhân vận hành trực tiếp tại kho xăng dầu phải có đầy đủ các trang thiết bị bảo hộ lao động đúng tiêu chuẩn kỹ thuật theo quy định

+ Trồng cây xanh trong mặt bằng trạm để hạn chế tiếng ồn, bụi, hơi xăng dầu.

+ Xây tường rào ngăn cách khu vực trạm với khu dân cư.

- Đối với hệ thống bể chứa và đường ống

+ Để làm giảm sự bay hơi của xăng dầu, đối với hệ thống khoang chứa và bể chứa cùng với hệ thống đường ống nhập dầu, tuân thủ các nguyên tắc sau:

+ Bể chứa luôn luôn ở trong tình trạng kín. Các bồn chứa xăng đều có lắp đặt các mái phao hạn chế bay hơi, nên lượng phát sinh là không lớn và nằm trong giới hạn cho phép.

+ Các bể chứa xăng dầu với độ cao từ 10 - 15m, được đầu tư hệ thống tự động đo mức để theo dõi số lượng và nhiệt độ bình quân của nhiên liệu chứa trong bể.

+ Giám sát mức chứa nhiên liệu, theo dõi cảnh báo tràn trong quá trình nhập, theo dõi và cảnh báo mức chứa trong quá trình xuất. Công nghệ sử dụng là công nghệ Radar để đo mức và que từ để đo nhiệt độ của nhiên liệu chứa trong bể. Sử dụng hệ PLC để thu nhận số liệu.

+ Trang bị các phao kim loại nổi trong các bể chứa dầu nhằm giảm thiểu khả năng bay hơi xăng dầu.

+ Tồn chứa các sản phẩm xăng dầu theo đúng khả năng chứa đầy của bể, vì nếu giảm thể tích khoảng trống chứa hơi của bể thì lượng xăng dầu bay hơi sẽ giảm.

+ Các bể chứa sẽ áp dụng các biện pháp kỹ thuật kiểm soát và chống nóng: hệ thống đo nhiệt độ, hệ thống phun nước tưới mát thân bể chứa, sử dụng sơn cao cấp phản xạ nhiệt để chống nóng.

+ Các van trong hệ thống công nghệ, các thiết bị bơm rót nhiên liệu sẽ sử dụng đúng chủng loại và đảm bảo các chỉ tiêu kỹ thuật yêu cầu.

+ Các bể chứa xăng dầu được lắp các van thở có bình ngăn tia lửa có thông số kỹ thuật phù hợp với công suất bơm chuyên để hạn chế tối đa lượng xăng dầu bay hơi vào không khí.

+ Để giảm hiện tượng rò rỉ, chúng tôi sẽ áp dụng các biện pháp sau:

+ Chống ăn mòn cho các công trình: đường ống công nghệ trong khu vực tại bể thép, đường ống ngầm nhập nhiên liệu.

+ Kiểm tra thường xuyên hệ thống bồn chứa, hệ thống đường ống, mặt bích, các khớp nối, hệ thống các van, các mối hàn nhằm phát hiện và sửa chữa kịp thời những chỗ rò rỉ hoặc hỏng hóc. Đặc biệt lưu ý các mối hàn giữa đáy và thành khoang, bể, joăng đệm lót kín trong các trạm bơm, hố van...

+ Khi phát hiện thấy các vết dầu trên các mối hàn và trên các tấm thép thành bể chứa có dầu ngấm loang từ dưới nền bể, dầu ngấm qua các vòng đệm của van chặn hoặc trong các mặt bích thì ngưng ngay việc nhập thêm dầu mới, xuất hết dầu cũ hoặc chuyển qua bể khác càng nhanh càng tốt để tu sửa lại.

+ Nhanh chóng khắc phục sự cố rò rỉ từ các lỗ nhỏ trên đường ống bằng cách lót đệm và đánh đai lại để chờ thay thế đoạn ống mới.

+ Đai ốp sẽ giữ chặt các tấm lót cao su, bo kín toàn bộ mối liên kết mặt bích, ngăn chặn hoàn toàn rò rỉ.

+ Khi phát hiện rò rỉ ở các đáy bể chứa đầy sản phẩm thì phải lập tức tháo hết sản phẩm xăng dầu ra bể để sửa chữa.

+ Trường hợp có sự cố tại các van dầu hoặc van chặn thì phải ngừng bơm để xử lý ngay lập tức.

+ Đảm bảo thông tin chặt chẽ giữa các bộ phận và các nhân viên trong quá trình nhập xăng dầu vào bồn chứa. Phải thông báo kịp thời khi thấy hiện tượng tăng áp suất bất thường để có thể dừng bơm kịp thời trước khi xảy ra sự cố vỡ đường ống, hiện tượng giảm áp suất bất thường để kiểm tra phát hiện rò rỉ.

+ Cải tiến, đầu tư mới trong quá trình hoạt động. Biện pháp cải tiến, đầu tư mới công nghệ trong quá trình hoạt động là đầu tư chiều sâu hệ thống đường ống chính dẫn dầu, hiện đại công nghệ xuất nhập xăng dầu. Đây là một biện pháp cơ bản vì cho hiệu quả cao nhất trong loại trừ, giảm thiểu được các chất độc hại thải ra môi trường bên ngoài.

❖ Giảm thiểu bụi, khí thải từ hoạt động giao thông

Để giảm thiểu ô nhiễm gây ra do bụi, khí thải và tiếng ồn phát sinh từ các phương tiện giao thông vận chuyển ra vào cơ sở, Công ty áp dụng các biện pháp quản lý và kỹ thuật như sau:

- Điều phối phương tiện hợp lý để tránh tập trung quá nhiều phương tiện giao thông hoạt động trong cơ sở cùng thời điểm.

- Yêu cầu tất cả các xe ra vào Kho, đặc biệt là khu vực xuất nhập xăng dầu phải được trang bị đầy đủ các trang thiết bị phòng ngừa sự cố (bịt ống bô), còn hạn đăng kiểm; Lái xe được đào tạo bài bản, nghiêm chỉnh chấp hành luật giao thông và các quy định về vận chuyển.

- Các phương tiện chở đúng tải trọng quy định, chạy đúng tốc độ quy định, đặc biệt lưu ý đoạn đường đi qua xã Bình Đông về Hòa Phát có lưu lượng xe rất lớn.

- Định kỳ kiểm tra, bảo dưỡng xe.

- Cử công nhân thực hiện vệ sinh đường giao thông hàng ngày.

- Phun nước đường nội bộ, sân bãi (nơi các phương tiện hay hoạt động) trong thời gian mùa khô kéo dài

- Trồng cây xanh: Biện pháp trồng cây xanh không những làm đẹp cảnh quan cho cơ sở mà còn có tác dụng điều hòa khí hậu, hấp thu các chất ô nhiễm trong môi trường không khí (giảm khí thải, bụi), chống ồn. Bố trí trồng cây xanh sân vườn và hè đường, tạo môi trường cảnh quan, giảm tiếng ồn và giảm khói bụi từ phương tiện giao thông. Hiện diện tích cây xanh chiếm khoảng 30% diện tích cơ sở.

❖ Biện pháp giảm thiểu tác động từ máy phát điện dự phòng

Máy phát điện tại Kho sử dụng dầu DO nên lượng khí thải phát sinh do sử dụng máy phát điện nằm trong giới hạn của QCVN 19:2009/BTNMT. Điểm cần quan tâm lưu ý khi vận hành máy phát điện là tiếng ồn và an toàn khi sử dụng nhiên liệu. Để giảm

thiếu các tác động từ máy phát điện dự phòng, trong quá trình sử dụng tại Kho ưu ý các điểm sau:

- Máy phát điện được đặt tại phòng kỹ thuật, xây dựng riêng biệt, máy được đặt trên nền bê tông và lớp đệm chống rung.

- Phân công cán bộ kỹ thuật theo dõi, cập nhật quá trình hoạt động của máy, kiểm soát lượng dầu sử dụng, thực hiện bảo dưỡng máy theo quy định.

3. Công trình, biện pháp lưu giữ, xử lý chất thải rắn sinh hoạt, chất thải rắn thông thường

3.1. Công trình, biện pháp lưu giữ, xử lý chất thải rắn sinh hoạt

- Khối lượng CTR sinh hoạt phát sinh tại cơ sở:

Theo biên bản bàn giao CTRSH năm 2024 của cơ sở cho thấy lượng CTRSH phát sinh từ sinh hoạt của cơ sở khoảng 12,775 tấn/năm.

- Thành phần bao gồm các chất hữu cơ dễ phân hủy được phát sinh từ khu vực nhà văn phòng, nhà ăn, nhà bảo vệ,...

- Phương án thu gom, lưu chứa CTR sinh hoạt:

Bố trí các thùng nhựa có nắp đậy, dung tích 20 – 30 lít, tại khu vực phát sinh như khu vực nhà ăn, khu vực văn phòng và hàng ngày thu gom tập trung vào 06 thùng chứa 240 lít để chuyển giao cho đơn vị có đủ chức năng thu gom, vận chuyển và xử lý theo quy định, không xây kho chứa, trạm trung chuyển tại cơ sở. Đã ký hợp đồng với Hợp tác xã dịch vụ Bắc Trạch thu gom vận chuyển xử lý hàng ngày đảm bảo vệ sinh môi trường.

4. Công trình, biện pháp lưu giữ, xử lý chất thải nguy hại

- Thành phần, khối lượng CTNH phát sinh tại cơ sở:

CTNH tại cơ sở phát sinh trong quá trình sản xuất gồm: Giẻ lau bị nhiễm dầu mỡ, hộp mực in thải, dầu thải phi đựng dầu, cát lẫn dầu,... Theo biên bản giao nhận và các chứng từ CTNH năm 2024 của cơ sở cho thấy lượng CTNH phát sinh từ hoạt động của cơ sở là: 21,5 kg/tháng tương đương 258 kg/năm.

Thành phần, khối lượng CTNH phát sinh cụ thể như sau:

Bảng 3.6. Thành phần, khối lượng CTNH phát sinh

STT	Chủng loại CTNH	Trạng thái	Mã CTNH	Khối lượng (kg/năm)
1	Chất thải có lẫn dầu (Bùn cặn)	Rắn/Lỏng	19 07 01	120
2	Chất hấp thụ, vật liệu lọc, giẻ lau, vải bảo vệ thải bị nhiễm các thành phần nguy hại	Rắn	18 02 01	120

STT	Chủng loại CTNH	Trạng thái	Mã CTNH	Khối lượng (kg/năm)
3	Bóng đèn huỳnh quang và các loại hoạt tính thải	Rắn	16 01 06	1
4	Bao bì nhựa cứng thải	Rắn	18 01 03	16
5	Dầu động cơ, hộp số và bôi trơn thải	Lỏng	17 02 04	0
6	Hộp đựng mực in thải	Rắn	08 02 04	1
Tổng				258

- Phương án thu gom, lưu chứa CTNH:

CTNH được thu gom, lưu chứa tại kho CTNH diện tích 5m² kích thước dài x rộng x cao = 2,5 x 2 x 2,1m. Kết cấu tường gạch bê tông, mái lợp tôn, nền bê tông chống thấm, có gờ chống tràn, có đường ống thu chất thải rò rỉ về bể chứa 1,2 m³ (kích thước dài x rộng x cao = 1 x 1 x 1,2 m), có dán biển báo loại chất thải lưu trữ tại từng khu vực. Bố trí 05 thùng chứa trong đó có 02 thùng 160 lít, 03 thùng 20 lít, có nắp đậy, có biển cảnh báo theo quy định, bố trí vật liệu hấp thụ (cát), xẻng, bình chữa cháy để ứng phó khi xảy ra sự cố.

STT	Thành phần lưu chứa	Số lượng	Thể tích
1	Chất thải có lẫn dầu (Bùn cặn)	01	160 lít
2	Chất hấp thụ, vật liệu lọc, giẻ lau, vải bảo vệ thải bị nhiễm các thành phần nguy hại	01	160 lít
3	Bóng đèn huỳnh quang và các loại hoạt tính thải	01	20 lít
4	Bao bì nhựa cứng thải	01	20 lít
5	Hộp đựng mực in thải	01	20 lít

Dầu thải vớt từ hệ thống xử lý nước thải sẽ được lưu chứa tại hồ đựng dầu thải và chuyên giao cho đơn vị chức năng, không lưu chứa tại kho CTNH. Lượng dầu thải này phát sinh không thường xuyên, chỉ khi cơ sở xảy ra sự cố rò rỉ, vỡ đường ống dẫn, bơm xăng dầu mới phát sinh nhiều, từ khi hoạt động tới nay cơ sở chưa từng xảy ra sự cố nên lượng phát sinh dầu thải rất ít, chỉ phát sinh từ hoạt động rửa thiết bị bơm xuất xăng dầu hằng ngày.

Bùn, cặn thải lẫn dầu từ quá trình rửa bồn chứa cũng phát sinh không thường xuyên, chu kỳ rửa bồn chứa 5 năm 1 lần, mỗi ngày thực hiện rửa 1 bể, không rửa đồng thời, lượng bùn cặn này sẽ chuyên giao cho đơn vị chức năng vận chuyển ngay khi tiến

hành rửa xong bồn chứa. Trường hợp đơn vị chức năng chưa kịp đến lấy sẽ thu gom vào thùng chứa để tạm trong kho CTNH.

Đã ký hợp đồng số 01/2025/HĐ-XLMT ngày 02/01/2024 với Công ty Cổ phần Cơ – Điện – Môi trường Lilama định kỳ thu gom, vận chuyển, xử lý theo quy định. Tần suất 1 lần/năm.



Hình 3.9. Kho chứa CTNH của cơ sở

5. Công trình, biện pháp giảm thiểu tiếng ồn, độ rung

Quá trình kho hoạt động phát sinh tiếng ồn, độ rung từ: các phương tiện giao thông ra vào cơ sở, hoạt động của hệ thống xử lý nước thải, máy phát điện, máy thổi khí,... Tuy nhiên mức độ ồn tại đây chỉ dự đoán dao động trong khoảng 35-65dB (thấp hơn quy chuẩn QCVN 24:2010/BYT và QCVN 26:2010/BTNMT) tùy khu vực và mang tính tức thời không liên tục do đó tiếng ồn và độ rung của cơ sở chủ yếu ảnh hưởng đến công nhân trực tiếp công nhân làm việc tại các khu vực phát sinh. Tuy nhiên, chủ cơ sở cũng sẽ thực hiện một số biện pháp nhằm giảm thiểu tiếng ồn như:

- Quy định, hướng dẫn và bố trí khu vực để xe hợp lý.

- Bê tông hóa, dải nhựa toàn bộ đường giao thông.
- Thường xuyên kiểm tra và bảo trì các máy móc, thiết bị của Khu bồn chứa và trạm xuất xăng dầu đảm bảo tình trạng kỹ thuật tốt.
- Đúc móng máy đủ khối lượng (bê tông mác cao), tăng chiều sâu móng để tránh rung theo mặt nền và hạn chế tiếng ồn phát sinh.
- Bố trí cây xanh xung quanh cơ sở phù hợp nhằm hấp thụ ánh nắng, giảm ồn, bụi, khí thải và tạo cảnh quan chung cho toàn bộ cơ sở.
- Trang thiết bị cơ sở được đầu tư theo đúng yêu cầu kỹ thuật, đảm bảo yêu cầu an toàn, hạn chế tiếng ồn.

6. Phương án phòng ngừa, ứng phó sự cố môi trường

6.1. An toàn lao động cho công nhân

- Đào tạo về an toàn lao động cho toàn bộ cán bộ công nhân viên trong từng công đoạn sản xuất;
- Trang bị dụng cụ bảo hộ lao động đầy đủ và phù hợp;
- Yêu cầu mọi công nhân, khách ra vào khu vực bồn bể và khu vực xuất nhập phải trang bị đầy đủ bảo hộ lao động;
- Đảm bảo các yếu tố vi khí hậu và điều kiện lao động đạt tiêu chuẩn do Bộ Y tế ban hành để đảm bảo sức khỏe cho người lao động;
- Vệ sinh nhà xưởng, sân bãi sau mỗi ngày làm việc;
- Trang bị đầy đủ các thiết bị y tế để kịp thời ứng phó khi sự cố xảy ra;
- Trang bị đầy đủ các thiết bị sơ cứu khi xảy ra tai nạn lao động;
- Khám sức khỏe định kỳ cho người lao động.

6.2. An toàn thiết bị

- Đối với thiết bị sử dụng điện khi lắp đặt trang bị đầy đủ hệ thống bảo vệ, dây tiếp đất và kiểm tra an toàn trước khi cho vận hành. Xây dựng nội quy sử dụng an toàn hệ thống điện của cơ sở theo quy định.
- Thực hiện các biện pháp phòng ngừa sự cố điện.
- Lắp bản hướng dẫn sử dụng, thông tin an toàn và tiêu chuẩn quản lý tại mỗi thiết bị.

6.3. Phòng ngừa và giảm thiểu khả năng cháy nổ

Cơ sở là kho nhập, xuất, tồn trữ của Tập đoàn xăng dầu Việt Nam nên tính chất nguy hiểm, khả năng xảy ra cháy nổ của cơ sở ở mức cao. Để phòng ngừa, giảm thiểu khả năng cháy nổ, Công ty thực hiện các biện pháp sau:

➤ Lực lượng:

Đội phòng cháy chữa cháy cơ sở gồm có 11 đội viên/11 cán bộ công nhân viên làm việc tại Kho. Đội PCCC tại Kho được chia ra làm 3 ca trực 24/24.

➤ **Biện pháp phòng cháy chủ yếu**

- Tất cả các trang thiết bị của Kho đều được đặt yếu tố an toàn cháy nổ lên hàng đầu: Tất cả các bồn chứa xăng dầu đều có hệ thống làm mát bồn trong những ngày nắng nóng phòng ngừa xảy ra sự cố; Các bồn chứa xăng tại Nhà máy có trang bị hệ thống phao nổi bên trong nhằm hạn chế việc bốc hơi xăng dầu trong quá tình lưu trữ; Khi hệ thống báo cháy tự động phát hiện sự cố sẽ lập tức phát tín hiệu để ngắt các van SDV, bơm để ngừng ngay công tác nhập, xuất hàng.

- Quản lý chặt chẽ và sử dụng an toàn chất cháy nổ, nguồn lửa, nguồn nhiệt, thiết bị và dụng cụ sinh lửa, sinh nhiệt, chất sinh lửa, sinh nhiệt đảm bảo các điều kiện an toàn về phòng cháy.

- Thường xuyên kiểm tra, phát hiện các sơ hở, thiếu sót về phòng cháy chữa cháy và có biện pháp khắc phục kịp thời.

- Có nội quy, quy định PCCC, biển báo, biển cấm được niêm yết và phổ biến để cán bộ nhân viên, khách hàng/lái xe bồn, các nhà thầu vào Kho thi công nắm rõ nội quy quy định và chấp hành thực hiện.

- Thành lập ban chỉ huy chữa cháy, đội PCCC được tổ chức huấn luyện nghiệp vụ PCCC và trang bị dụng cụ phương tiện chữa cháy đáp ứng yêu cầu chữa cháy tại chỗ.

- Trang bị dụng cụ chữa cháy cầm tay bố trí tại các vị trí thuận tiện hợp lý cho các khu vực trong cơ sở.

- Tất cả CBCNV được học tập và có hiểu biết về nghiệp vụ và công tác PCCC.

Nguyên tắc chữa cháy

- Khi đám cháy được phát hiện (báo động qua còi/loa, chuông báo động của hệ thống báo cháy tự động, hoặc hô to bằng đũa/miệng,...) huy động nhanh nhất lực lượng và phương tiện để dập tắt đám cháy ngay từ ban đầu.

- Cúp cầu dao điện khu vực bị cháy và các khu vực lân cận.

- Tổ chức cứu người và hướng dẫn người trong khu vực bị cháy thoát ra nơi an toàn.

- Sử dụng phương tiện chữa cháy phù hợp đã trang bị để dập tắt đám cháy và huy động lực lượng tổ chức di chuyển các phương tiện xe bồn, tài sản, nguyên vật liệu, thiết bị máy móc, hồ sơ tài liệu,...trong khu vực bị cháy và gần nơi bị cháy ra nơi an toàn.

- Tổ chức bảo vệ hiện trường (khi chưa tìm ra nguyên nhân cháy và tính chất vụ việc nghiêm trọng có liên quan đến nhiều đơn vị) và khắc phục hậu quả do cháy gây ra.

➤ **Phương tiện chữa cháy tại Kho**

Bảng 3.7. Các phương tiện chữa cháy tại Kho

STT	Nội dung	ĐVT	SL	Ghi chú
1	Bình bột chữa MFZ4	Bình	05	
2	Bình khí chữa cháy MT3	Bình	05	
3	Bình MFZT35	Bình	04	
4	Bình MFZ8	Bình	27	
5	Bình MT5	Bình	20	
6	Mũ chữa cháy/cứu nạn, cứu hộ	Chiếc	05	
7	Quần áo chữa cháy/cứu nạn, cứu hộ	Bộ	05	
8	Găng tay chữa cháy/cứu nạn, cứu hộ	Đôi	05	
9	Giày, ủng chữa cháy/cứu nạn, cứu hộ	Đôi	05	
10	Đèn pin (độ sáng 200lm, chịu nước IPX4)	Chiếc	02	
11	Rìu cứu nạn (trọng lượng 2 kg, cán dài 90 cm, chất liệu thép cacbon cường độ cao)	Chiếc	02	
12	Xà beng (một đầu nhọn, một đầu dẹt; dài 100 cm)	Chiếc	01	
13	Búa tạ (thép cacbon cường độ cao, nặng 5 kg, cán dài 50 cm)	Chiếc	01	
14	Kìm cộng lực (dài 60 cm, tải cắt 60 kg)	Chiếc	01	
15	Chăn chiên	Chiếc	10	
16	Túi sơ cứu loại A (<i>Theo Thông tư số 19/2016/TT-BYT ngày 30 tháng 6 năm 2016 của Bộ trưởng Bộ Y tế</i>)	Túi	02	
17	Cáng cứu thương (kích thước 186 cm x 51 cm x 17 cm; tải trọng 160 kg.	Chiếc	01	
18	Bộ đàm cầm tay (đáp ứng tiêu chuẩn IP54)	Chiếc	02	
19	Lăng vòi chữa cháy	Cuộn	12	

6.4. Biện pháp phòng ngừa, ứng phó sự cố tràn đổ xăng, dầu

Đặc thù Kho không thực hiện xuất hàng bằng đường biển nên mức độ rủi ro do sự cố tràn dầu được đánh giá ở mức trung bình. Để phòng ngừa, ứng phó sự cố tràn đổ xăng dầu Kho thực hiện các biện pháp sau:

- Các bể chứa xăng đều có lắp đặt mái phao và van thở chống bay hơi nhằm giảm ô nhiễm môi trường và tăng hiệu quả kinh doanh.
- Thường xuyên kiểm tra hệ thống bồn, bể, đường ống để kịp thời phát hiện rò rỉ.
- Thực hiện việc nhập kín xăng dầu để giảm bay hơi. Các công nhân thao tác xuất nhập phải lành nghề, hạn chế tới mức thấp nhất các nguyên nhân chủ quan gây rơi vãi xăng dầu. Thực hiện thường xuyên công tác vệ sinh công nghiệp.
- Các bể chứa đã được sơn bảo vệ và phản nhiệt. Các bồn bể trong kho khi nhiệt

độ ngoài trời quá cao được phun nước để làm mát tránh áp suất cao nhằm hạn chế quá trình bay hơi xăng, dầu.

- Thường xuyên bơm phun nước chống bụi nơi xe ra vào kho xăng nhằm hạn chế ảnh hưởng môi trường nơi dân cư sinh sống.

- Xung quanh các bồn chứa xăng dầu được thiết kế hệ thống đê ngăn cháy, chiều cao của đê được thiết kế phù hợp sao cho khi toàn bộ lượng xăng, dầu của bồn chứa dung tích lớn nhất khi tràn đổ sẽ nằm toàn bộ bên trong đê ngăn cháy, không chảy lan ra bên ngoài.

Phương án ứng phó sự cố

Bước	Công việc	Trách nhiệm
1	Thông báo trường hợp phát hiện sự cố	CBCNV làm việc nơi xảy ra sự cố
2		BGD chi nhánh
3	Triển khai ứng phó sự cố	BGD chi nhánh
4		BGD chi nhánh
5	Thực hiện tiếp việc ứng cứu cho đến khi kết thúc	BGD chi nhánh
6	Khôi phục hoạt động	Chi nhánh

Hình 3.10. Lưu đồ quy trình ứng phó sự cố

- Khi xảy ra sự cố nhanh chóng thực hiện các biện pháp kỹ thuật để ứng phó sự cố tràn dầu, cụ thể như sau:

+ Trước tiên, tìm mọi biện pháp cứu người bị nạn thoát ra khỏi vùng nguy hiểm và nhanh chóng báo cáo tình hình đến các cơ quan chức năng tại địa phương.

+ Biện pháp cơ học: Sử dụng phao ngăn dầu để quây, dồn dầu vào một vị trí nhất định, hạn chế ô nhiễm lan rộng và để thu gom xử lý. Dùng máy hút vớt dầu để hút dầu lên kho chứa.

+ Vớt dầu, cặn dầu và các vật liệu bám dầu (như: đất, cát, cành cây, rác bám dầu,...) được gom về một nơi, ngăn quây cách ly không cho thấm ra môi trường xung quanh và sẽ được cơ quan chuyên môn hướng dẫn xử lý.

- Phối hợp với các Cơ quan chức năng để có các kế hoạch cứu hộ, trang thiết bị và đội cứu hộ thường trực hoặc kiêm nhiệm, sẵn sàng xử lý và khắc phục các sự cố xảy ra một cách kịp thời.

- Kế hoạch ứng phó sự cố tràn dầu tại Kho đã được UBND tỉnh Quảng Bình phê duyệt tại Quyết định số 1427/QĐ-UBND ngày 08/05/2020.

7. Công trình, biện pháp bảo vệ môi trường khác

❖ Biện pháp giảm thiểu tác động đến môi trường kinh tế - xã hội

Khi cơ sở đi vào hoạt động, Chủ cơ sở cam kết tuân thủ theo Luật pháp của nước Cộng hòa xã hội chủ nghĩa Việt Nam, phối hợp chặt chẽ với cơ quan chức năng địa phương để đảm bảo an ninh trật tự, an toàn xã hội trong khu vực.

Để phòng ngừa và giảm thiểu tác động tiêu cực do nhu cầu sử dụng lao động của Kho, chủ cơ sở phối hợp chặt chẽ với UBND huyện Bố Trạch, UBND xã Bắc Trạch và các cơ quan liên quan để thực hiện các biện pháp quản lý lao động đối với các lao động của Kho có nhu cầu tạm trú tại cơ sở. Một số biện pháp Công ty áp dụng như sau:

- Công ty ban hành nội quy, quy chế làm việc của Kho, đảm bảo trật tự an ninh trong khu vực;

- Công ty quan tâm đến đời sống công nhân, đảm bảo các chế độ và điều kiện làm việc theo quy định của pháp luật Việt Nam;

- Phối hợp với chính quyền địa phương giải quyết khi có mâu thuẫn xảy ra;

- Đảm bảo các xe bồn xitec tuân thủ đủ các yêu cầu kỹ thuật về an toàn phòng chống cháy nổ mới được phép nhận sản phẩm (xăng, dầu) để vận chuyển.

❖ Biện pháp giảm thiểu tác động tới hoạt động giao thông

- Phân luồng giao thông phù hợp, có kế hoạch điều động xe vận tải một cách khoa học nhằm tránh hiện tượng kẹt xe nhất là vào giờ cao điểm;

- Thường xuyên kiểm tra tình trạng kỹ thuật của xe nhằm phòng tránh tai nạn giao thông, rò rỉ nhiên liệu và cháy nổ thùng xe;

- Nghiêm cấm vận tải vượt quá tải trọng của xe quy định;
- Nghiêm cấm lái xe hút thuốc, uống rượu khi lái xe và vận tải xăng dầu.
- Thường xuyên tuyên truyền giáo dục lái xe về tuân thủ các quy định an toàn giao thông.

8. Các nội dung thay đổi so với quyết định phê duyệt kết quả thẩm định báo cáo đánh giá tác động môi trường

Tại thời điểm lập hồ sơ cơ sở đã xây dựng hoàn thiện các công trình, tuy nhiên có một số nội dung thay đổi so với Báo cáo đánh giá tác động môi trường đã được phê duyệt tại Quyết định số 513/QĐ-UB ngày 14/5/1997 của UBND tỉnh Quảng Bình và đang hoạt động.

Bảng 3.8. Các nội dung thay đổi so với ĐTM

STT	Nội dung	Nội dung được duyệt tại ĐTM	Nội dung thay đổi	Quyết định phê duyệt điều chỉnh
1	Kho CTNH	-	5m ² (kích thước dài x rộng x cao = 2,5 x 2 x 2,1m)	-
2	Hệ thống xử lý nước thải	Phương pháp xử lý cơ học 2 lần với 2 quá trình lắng và lọc	HTXLNT được nâng cấp thêm các ngăn lắng và tách dầu thô, tách dầu tinh và hấp thụ dầu	-

➤ Đánh giá tác động đến môi trường từ việc thay đổi các hạng mục công trình thực tế so với báo cáo ĐTM đã được phê duyệt:

- Kho chứa CTNH: Kho chứa CTNH được thiết kế xây dựng nhằm mục đích lưu chứa, thu gom đảm bảo theo đúng quy định. Thuận tiện cho việc thu gom và vận chuyển mang đi xử lý.

- Hệ thống xử lý nước thải: HTXLNT được nâng cấp để xử lý triệt để nước thải của cơ sở một cách hiệu quả tối đa, đảm bảo đạt quy chuẩn quy định trước khi xả thải ra môi trường.

Chương IV**NỘI DUNG ĐỀ NGHỊ CẤP GIẤY PHÉP MÔI TRƯỜNG****1. Nội dung đề nghị cấp phép đối với nước thải**

- Nguồn phát sinh nước thải:

+ Nguồn số 01: Nước thải sinh hoạt phát sinh từ nhà vệ sinh;

+ Nguồn số 02: Nước thải nhiễm dầu phát sinh từ quá trình vận hành kho gồm: nước đũa ống; nước mưa nhiễm xăng dầu khu vực bể chứa; nước xịt rửa nhà bơm, nhà xuất xăng dầu.

- Lưu lượng xả nước thải tối đa: 22m³/ngày.đêm (thời gian xả thải tối đa 1 giờ/ngày).

- Dòng nước thải: 01 dòng nước thải sau khi được xử lý bởi hệ thống XLNT tập trung công suất 20m³/h ra môi trường tiếp nhận.

- Các chất ô nhiễm và giá trị giới hạn của các chất ô nhiễm theo dòng nước thải phải bảo đảm đáp ứng yêu cầu về bảo vệ môi trường và QCVN 29/2020/BTNMT (cột B), cụ thể như sau:

Bảng 4.1. Các chất ô nhiễm và giá trị giới hạn của các chất ô nhiễm trong nước thải

TT	Chất ô nhiễm	Đơn vị tính	Giá trị giới hạn cho phép	Tần suất quan trắc định kỳ	Quan trắc tự động, liên tục
QCVN 29:2010/BTNMT (cột B)					
1	pH	-	5,5-9	Không thuộc đối tượng phải thực hiện quan trắc nước thải định kỳ theo quy định tại điều 97 Nghị định 08/2022/NĐ-CP	Không thuộc đối tượng phải thực hiện quan trắc nước thải tự động, liên tục theo quy định tại điều 97 Nghị định 08/2022/NĐ-CP
2	Chất rắn lơ lửng	mg/l	100		
3	COD	mg/l	100		
4	Dầu mỡ khoáng (tổng hydrocacbon)	mg/l	15		

Ghi chú:

+ QCVN 29:2010/BTNMT: Quy chuẩn kỹ thuật quốc gia về nước thải của kho và cửa hàng xăng dầu; Cột B quy định giá trị tối đa của các thông số ô nhiễm trong nước thải khi thải vào các nguồn tiếp nhận khác với nguồn nước quy định cho cột A.

- Vị trí, phương thức xả nước thải và nguồn tiếp nhận nước thải:

+ Vị trí xả thải: Nguồn nước tại bờ Nam sông Gianh, thuộc địa phận xã Bắc Trạch, huyện Bố Trạch, tỉnh Quảng Bình. Tọa độ điểm xả (Tọa độ VN2000, kinh tuyến trục 106° , múi chiều 3°): $X (m) = 1925.652$; $Y (m) = 566.650$.

+ Phương thức xả thải: Tự chảy, gián đoạn.

+ Nguồn tiếp nhận: Nước thải sau xử lý theo ống dẫn bằng Inox D110 ra khu vực sông Gianh, đoạn cách cửa Gianh khoảng 2km về phía Tây.

2. Nội dung đề nghị cấp phép đối với tiếng ồn, độ rung

Cơ sở ko phát sinh độ ồn đặc trưng do đó không đề nghị cấp phép tại nội dung này.

Chương V

KẾT QUẢ QUAN TRẮC MÔI TRƯỜNG CỦA CƠ SỞ

1. Kết quả quan trắc môi trường định kỳ đối với nước thải

a. Nước sinh hoạt

- Thời gian quan trắc:

+ Năm 2023: 13/03/2023, 20/06/2023, 20/09/2023, 04/12/2023.

+ Năm 2024: 22/03/2024, 25/05/2024.

- Tần suất quan trắc: 3 tháng/lần.

- Vị trí các điểm quan trắc: Nước sinh hoạt lấy tại vòi nước sinh hoạt của Kho – Cảng.

- Tổng số lượng mẫu thực hiện quan trắc: 06 mẫu

- Quy chuẩn kỹ thuật áp dụng gồm:

+ QCVN 01:2023/QB – Quy chuẩn kỹ thuật địa phương về chất lượng nước sạch sử dụng cho mục đích sinh hoạt trên địa bàn tỉnh Quảng Bình.

Bảng 5.1. Thống kê vị trí điểm quan trắc và kết quả quan trắc nước sinh hoạt năm 2023

TT	Tên điểm quan trắc	Ký hiệu điểm quan trắc	Tọa độ	Chỉ tiêu quan trắc					
				pH	Độ cứng, tính theo CaCO ₃	Cl ⁻	NO ₃	NH ₄ ⁺	Sắt tổng số
				-	mg/l	mg/l	mg/l	mg/l	mg/l
10/03/2023									
1	Nước sinh hoạt	SH	X=1926198 Y=529763	6,6	20	11,34	< 0,06	< 0,09	< 0,06
20/06/2023									
1	Nước sinh hoạt	SH	X=1926198 Y=529763	6,6	24	10,99	< 0,06	< 0,09	< 0,06
20/09/2023									
1	Nước sinh hoạt	SH	X=1926198 Y=529763	6,9	25	12,05	< 0,06	< 0,09	< 0,06
04/12/2023									
1	Nước sinh hoạt	SH	X=1926198 Y=529763	6,2	30	13,83	< 0,05	0,05	0,05

Bảng 5.2. Thống kê vị trí điểm quan trắc và kết quả quan trắc nước sinh hoạt năm 2024

TT	Tên điểm quan trắc	Ký hiệu điểm quan trắc	Tọa độ	Chỉ tiêu quan trắc					
				pH	Độ cứng, tính theo CaCO ₃	Cl ⁻	NO ₃	NH ₄ ⁺	Sắt tổng số
				-	mg/l	mg/l	mg/l	mg/l	mg/l
22/03/2024									
1	Nước sinh hoạt	SH	X=1926198 Y=529763	6,7	33	11,34	< 0,05	0,07	0,06
23/05/2024									
1	Nước sinh hoạt	SH	X=1926198 Y=529763	6,5	15	10,64	< 0,05	< 0,03	< 0,02

b. Nước thải:

- Thời gian quan trắc:

+ Năm 2023: 13/03/2023, 20/06/2023, 20/09/2023, 04/12/2023.

+ Năm 2024: 22/03/2024, 25/05/2024.

- Tần suất quan trắc: 3 tháng/lần.

- Vị trí các điểm quan trắc: Nước thải lấy tại vị trí đầu ra của hệ thống xử lý.

- Tổng số lượng mẫu thực hiện quan trắc: 06 mẫu

- Quy chuẩn kỹ thuật áp dụng gồm:

+ QCVN 29:2010/BTNMT, Cột B: Quy chuẩn kỹ thuật quốc gia về nước thải của kho và cửa hàng xăng dầu.

Bảng 5.3. Thống kê vị trí điểm quan trắc và kết quả quan trắc nước thải năm 2023

TT	Tên điểm quan trắc	Ký hiệu điểm quan trắc	Tọa độ	Chỉ tiêu quan trắc			
				pH	Chất rắn lơ lửng	COD	Tổng dầu, mỡ khoáng
				-	mg/l	mg/l	mg/l
10/03/2023							
1	Nước thải đầu ra của hệ thống xử lý	T1	X=1926254 Y=530390	7,0	35	53,6	1,5
20/06/2023							
1	Nước thải đầu ra của hệ thống xử lý	T1	X=1926254 Y=530390	7,0	41	80	7,1
20/09/2023							
1	Nước thải đầu ra của hệ thống xử lý	T1	X=1926254 Y=530390	7,7	48	96	5,2
04/12/2023							
1	Nước thải đầu ra của hệ thống xử lý	T1	X=1926254 Y=530390	7,9	52	90	9,5
QCVN 29:2010/BTNMT (Cột B)				5,5 - 9	100	100	15
Chỉ tiêu quan trắc vượt QCVN				Không			

Bảng 5.4. Thống kê vị trí điểm quan trắc và kết quả quan trắc nước thải năm 2024

TT	Tên điểm quan trắc	Ký hiệu điểm quan trắc	Tọa độ	Chỉ tiêu quan trắc			
				pH	Chất rắn lơ lửng	COD	Tổng dầu, mỡ khoáng
				-	mg/l	mg/l	mg/l
22/03/2024							
1	Nước thải đầu ra của hệ thống xử lý	T1	X=1926254 Y=530390	8,0	42	84	8,0
23/05/2024							
1	Nước thải đầu ra của hệ thống xử lý	T1	X=1926254 Y=530390	7,5	40	76,8	7,5
QCVN 29:2010/BTNMT (Cột B)				5,5 - 9	100	100	15
Chỉ tiêu quan trắc vượt QCVN				Không			

c. Nước mặt

- Thời gian quan trắc:

+ Năm 2023: 13/03/2023, 20/06/2023, 20/09/2023, 04/12/2023.

+ Năm 2024: 22/03/2024, 25/05/2024.

- Tần suất quan trắc: 3 tháng/lần.

- Vị trí các điểm quan trắc:

+ Nước mặt sông Gianh lấy cách điểm xả của kho xăng dầu 50m về hạ nguồn.

- + Nước mặt sông Gianh lấy cách điểm xả của kho xăng dầu 50m về thượng nguồn.
- Tổng số lượng mẫu thực hiện quan trắc: 12 mẫu
- Quy chuẩn kỹ thuật áp dụng gồm:
- + QCVN 08:2023/BTNMT: Quy chuẩn kỹ thuật quốc gia về chất lượng nước mặt.

Bảng 5.5. Thống kê vị trí điểm quan trắc và kết quả quan trắc nước mặt năm 2023

TT	Tên điểm quan trắc	Ký hiệu điểm quan trắc	Tọa độ	Chỉ tiêu quan trắc								
				pH	Chất rắn lơ lửng	COD	BOD ₅	NH ₄ ⁺	NO ₃	NO ₂	Fe	Dầu mỡ khoáng
				-	mg/l	mg/l	mg/l	mg/l	mg/l	mg/l	mg/l	mg/l
10/03/2023												
1	Nước mặt sông Gianh cách điểm xả 50m về hạ nguồn	M1	X=1926873 Y=529751	7,6	20	10	5,7	< 0,03	0,12	<0,003	< 0,02	< 0,3
2	Nước mặt sông Gianh cách điểm xả 50m về thượng nguồn	M2	X=1926884 Y=529719	7,5	16	18	10,5	< 0,03	0,1	<0,003	< 0,02	< 0,3
20/06/2023												
1	Nước mặt sông Gianh cách điểm xả 50m về hạ nguồn	M1	X=1926873 Y=529751	8,2	24	16	9,5	< 0,03	<0,06	<0,003	0,07	< 0,3

TT	Tên điểm quan trắc	Ký hiệu điểm quan trắc	Tọa độ	Chỉ tiêu quan trắc								
				pH	Chất rắn lơ lửng	COD	BOD ₅	NH ₄ ⁺	NO ₃	NO ₂	Fe	Dầu mỡ khoáng
				-	mg/l	mg/l	mg/l	mg/l	mg/l	mg/l	mg/l	mg/l
2	Nước mặt sông Gianh cách điểm xả 50m về thượng nguồn	M2	X=1926884 Y=529719	8,3	22	16,8	10,2	< 0,03	0,15	<0,003	0,06	<0,3
20/09/2023												
1	Nước mặt sông Gianh cách điểm xả 50m về hạ nguồn	M1	X=1926873 Y=529751	8,3	32	24,8	13,2	< 0,03	0,08	0,005	0,09	<0,03
2	Nước mặt sông Gianh cách điểm xả 50m về thượng nguồn	M2	X=1926884 Y=529719	8,1	30	25,6	40,4	< 0,03	0,06	0,007	0,08	<0,3
04/12/2023												
1	Nước mặt sông Gianh cách điểm xả 50m về hạ nguồn	M1	X=1926873 Y=529751	8,4	26	19,2	11,2	< 0,03	<0,06	<0,003	0,05	<0,3
2	Nước mặt sông Gianh cách điểm xả 50m về thượng nguồn	M2	X=1926884 Y=529719	8,4	23	18,4	10,9	< 0,03	0,04	0,05	0,07	<0,3

TT	Tên điểm quan trắc	Ký hiệu điểm quan trắc	Tọa độ	Chỉ tiêu quan trắc								
				pH	Chất rắn lơ lửng	COD	BOD ₅	NH ₄ ⁺	NO ₃	NO ₂	Fe	Dầu mỡ khoáng
				-	mg/l	mg/l	mg/l	mg/l	mg/l	mg/l	mg/l	mg/l
QCVN 08:2023/BTNMT				Mức A	M1 - Mức B M2 - Mức A	Mức C	Mức C	≤ 0,3	-	≤ 0,05	≤ 0,5	≤ 5,0
Chỉ tiêu quan trắc vượt QCVN				Không								

Bảng 5.6. Thống kê vị trí điểm quan trắc và kết quả quan trắc nước mặt năm 2024

TT	Tên điểm quan trắc	Ký hiệu điểm quan trắc	Tọa độ	Chỉ tiêu quan trắc								
				pH	Chất rắn lơ lửng	COD	BOD ₅	NH ₄ ⁺	NO ₃	NO ₂	Fe	Dầu mỡ khoáng
				-	mg/l	mg/l	mg/l	mg/l	mg/l	mg/l	mg/l	mg/l
22/03/2023												
1	Nước mặt sông Gianh cách điểm xả 50m về hạ nguồn	M1	X=1926873 Y=529751	8,6	29	36,5	19,1	0,06	0,08	<0,003	0,08	0,5

TT	Tên điểm quan trắc	Ký hiệu điểm quan trắc	Tọa độ	Chỉ tiêu quan trắc								
				pH	Chất rắn lơ lửng	COD	BOD ₅	NH ₄ ⁺	NO ₃	NO ₂	Fe	Dầu mỡ khoáng
				-	mg/l	mg/l	mg/l	mg/l	mg/l	mg/l	mg/l	mg/l
2	Nước mặt sông Gianh cách điểm xả 50m về thượng nguồn	M2	X=1926884 Y=529719	8,5	22	31,4	18,7	< 0,03	<0,06	<0,003	0,04	< 0,3
23/05/2024												
1	Nước mặt sông Gianh cách điểm xả 50m về hạ nguồn	M1	X=1926873 Y=529751	8,1	18	18,4	11,2	< 0,03	<0,06	<0,003	0,05	< 0,3
2	Nước mặt sông Gianh cách điểm xả 50m về thượng nguồn	M2	X=1926884 Y=529719	8,4	16	17,6	9,5	<0,03	0,7	<0,003	0,04	< 0,3
QCVN 08:2023/BTNMT				Mức A	M1 - Mức B M2 - Mức A	Mức C	Mức C	≤ 0,3	-	≤ 0,05	≤ 0,5	≤ 5,0
Chỉ tiêu quan trắc vượt QCVN				Không								

Nhận xét:

Các kết quả quan trắc định kỳ chất lượng nước sinh hoạt, nước mặt và nước thải của Cơ sở trong 02 năm liền kề trước thời điểm lập báo cáo (cụ thể là năm 2023 và đầu 2024) các thông số ô nhiễm môi trường đều có giá trị nằm trong giới hạn cho phép theo quy định, cho thấy hoạt động của cơ sở không làm tác động xấu tới môi trường nước.

2. Kết quả quan trắc định kỳ đối với môi trường không khí***a. Môi trường lao động:***

- Thời gian quan trắc:
- + Năm 2023: 13/03/2023, 20/06/2023, 20/09/2023, 04/12/2023.
- + Năm 2024: 23/03/2024, 23/05/2024
- Tần suất quan trắc: 3 tháng/lần.
- Vị trí các điểm quan trắc:
- + Mẫu không khí tại vị trí xuất;
- + Mẫu không khí lấy tại khu vực chứa;
- + Mẫu không khí lấy tại khu vực công ra vào;
- + Mẫu không khí lấy tại khu vực hành lang văn phòng;
- + Mẫu không khí lấy tại khu vực cảng.
- Tổng số lượng mẫu thực hiện quan trắc: 16 mẫu
- Quy chuẩn kỹ thuật áp dụng QCVN:
- + QCVN 02:2019/BYT (Trung bình 1 giờ): Quy chuẩn Kỹ thuật Quốc gia về bụi - giá trị giới hạn tiếp xúc cho phép bụi tại nơi làm việc.
- + QCVN 24:2016/BYT (Trung bình 1 giờ): Quy chuẩn Kỹ thuật Quốc gia quy định mức tiếp xúc cho phép tiếng ồn tại nơi làm việc.

Bảng 5.7. Thống kê vị trí điểm quan trắc và kết quả quan trắc không khí tại nơi làm việc năm 2023

TT	Tên điểm quan trắc	Ký hiệu điểm quan trắc	Tọa độ	Độ ồn	Hàm lượng bụi
				dBA	$\mu\text{g}/\text{m}^3$
				≤ 85	≤ 8.000
13/03/2023					
1	Tại vị trí xuất	K1	X=1926209; Y=529752	65,5	< 50
2	Tại khu vực chứa	K2	X=1926220; Y=529752	61,7	< 50
3	Khu vực cổng ra vào	K3	X=1926198; Y=529752	62,7	90
4	Hành lang văn phòng	K4	X=1926198; Y=529763	60,2	< 50
5	Tại cảng	K5	X=1926873; Y=529741	58,5	< 50
20/06/2023					
1	Tại vị trí xuất	K1	X=1926209; Y=529752	67,3	60
2	Tại khu vực chứa	K2	X=1926220; Y=529752	60,3	< 50
3	Khu vực cổng ra vào	K3	X=1926198; Y=529752	61,8	80
4	Hành lang văn phòng	K4	X=1926198; Y=529763	59,8	< 50
5	Tại cảng	K5	X=1926873; Y=529741	56,8	< 50
20/09/2023					
1	Tại vị trí xuất	K1	X=1926209; Y=529752	66,1	< 50
2	Tại khu vực chứa	K2	X=1926220; Y=529752	58,5	< 50
3	Khu vực cổng ra vào	K3	X=1926198; Y=529752	63,6	60
4	Hành lang văn phòng	K4	X=1926198; Y=529763	60,2	< 50
5	Tại cảng	K5	X=1926873; Y=529741	57,6	< 50
04/12/2023					

TT	Tên điểm quan trắc	Ký hiệu điểm quan trắc	Tọa độ	Độ ồn	Hàm lượng bụi
				dBA	$\mu\text{g}/\text{m}^3$
				≤ 85	≤ 8.000
13/03/2023					
1	Tại vị trí xuất	K1	X=1926209; Y=529752	65,3	< 50
2	Tại khu vực chứa	K2	X=1926220; Y=529752	60,7	< 50
3	Khu vực công ra vào	K3	X=1926198; Y=529752	61,2	< 50
4	Hành lang văn phòng	K4	X=1926198; Y=529763	60,8	< 50
5	Tại cảng	K5	X=1926873; Y=529741	58,2	< 50
Quy chuẩn áp dụng				QCVN 24:2016/BYT	QCVN 02:2019/BYT
Chỉ tiêu quan trắc vượt QCVN				Không	

Bảng 5.8. Thống kê vị trí điểm quan trắc và kết quả quan trắc không khí tại nơi làm việc năm 2024

TT	Tên điểm quan trắc	Ký hiệu điểm quan trắc	Tọa độ	Độ ồn	Hàm lượng bụi
				dBA	$\mu\text{g}/\text{m}^3$
				≤ 85	≤ 8.000
22/03/2024					
1	Tại vị trí xuất	K1	X=1926209; Y=529752	63,7	< 50
2	Tại khu vực chứa	K2	X=1926220; Y=529752	62,3	< 50
3	Khu vực công ra vào	K3	X=1926198; Y=529752	62,5	< 50
4	Hành lang văn phòng	K4	X=1926198; Y=529763	59,1	< 50
5	Tại cảng	K5	X=1926873; Y=529741	59,6	< 50
23/05/2024					

TT	Tên điểm quan trắc	Ký hiệu điểm quan trắc	Tọa độ	Độ ồn	Hàm lượng bụi
				dBA	$\mu\text{g}/\text{m}^3$
				≤ 85	≤ 8.000
22/03/2024					
1	Tại vị trí xuất	K1	X=1926209; Y=529752	65,9	70
2	Tại khu vực chứa	K2	X=1926220; Y=529752	59,5	< 50
3	Khu vực cổng ra vào	K3	X=1926198; Y=529752	64,8	90
4	Hành lang văn phòng	K4	X=1926198; Y=529763	57,6	< 50
5	Tại cảng	K5	X=1926873; Y=529741	58,3	< 50
Quy chuẩn áp dụng				QCVN 24:2016/BYT	QCVN 02:2019/BYT
Chỉ tiêu quan trắc vượt QCVN				Không	

b. Môi trường xung quanh:

- Thời gian quan trắc:

+ Năm 2023: 13/03/2023, 20/06/2023, 20/09/2023, 04/12/2023.

+ Năm 2024: 23/03/2024, 23/05/2024

- Tần suất quan trắc: 3 tháng/lần.

- Vị trí các điểm quan trắc:

+ Mẫu không khí tại nhà ông Nguyễn Xuân Lê thôn 1, xã Bắc Trạch, huyện Bố Trạch, tỉnh Quảng Bình.

- Tổng số lượng mẫu thực hiện quan trắc: 6 mẫu

- Quy chuẩn kỹ thuật áp dụng QCVN:

+ QCVN 05:2023/BTNMT (Trung bình 1 giờ): Quy chuẩn Kỹ thuật Quốc gia về chất lượng không khí xung quanh.

+ QCVN 26:2010/BTNMT (Trung bình 1 giờ): Quy chuẩn Kỹ thuật Quốc gia về tiếng ồn.

Bảng 5.9. Thống kê vị trí điểm quan trắc và kết quả quan trắc không khí xung quanh năm 2023

TT	Tên điểm quan trắc	Ký hiệu điểm quan trắc	Tọa độ	Độ ồn dBA	Không khí xung quanh			
					Bụi $\mu\text{g}/\text{m}^3$	CO $\mu\text{g}/\text{m}^3$	SO ₂ $\mu\text{g}/\text{m}^3$	NO ₂ $\mu\text{g}/\text{m}^3$
					≤ 85	≤ 300	≤ 30.000	≤ 350
13/03/2023								
1	Tại nhà ông Nguyễn Xuân Lê	K6	X=1926176 Y=529774	56,6	< 50	< 3.000	< 10	< 10
20/06/2023								
1	Tại nhà ông Nguyễn Xuân Lê	K6	X=1926176 Y=529774	57,3	< 50	< 3.000	< 10	< 10
20/09/2023								
1	Tại nhà ông Nguyễn Xuân Lê	K6	X=1926176 Y=529774	56,1	< 50	< 3.000	< 10	12
04/12/2023								
1	Tại nhà ông Nguyễn Xuân Lê	K6	X=1926176 Y=529774	57,8	< 50	< 3.000	< 10	< 10
Quy chuẩn áp dụng				QCVN 26:2010/BTNMT	QCVN 05:2023/BTNMT			
Chỉ tiêu quan trắc vượt QCVN				Không				

Bảng 5.10. Thống kê vị trí điểm quan trắc và kết quả quan trắc không khí xung quanh năm 2024

TT	Tên điểm quan trắc	Ký hiệu điểm quan trắc	Tọa độ	Độ ồn dBA	Không khí xung quanh			
					Bụi $\mu\text{g}/\text{m}^3$	CO $\mu\text{g}/\text{m}^3$	SO ₂ $\mu\text{g}/\text{m}^3$	NO ₂ $\mu\text{g}/\text{m}^3$
					≤ 85	≤ 300	≤ 30.000	≤ 350
22/03/2024								
1	Tại nhà ông Nguyễn Xuân Lê	K6	X=1926176 Y=529774	55,9	< 50	< 3.000	< 10	< 10
23/05/2024								
1	Tại nhà ông Nguyễn Xuân Lê	K6	X=1926176 Y=529774	55,7	< 50	< 3.000	< 10	< 10
Quy chuẩn áp dụng				QCVN 26:2010/BTNMT	QCVN 05:2023/BTNMT			
Chỉ tiêu quan trắc vượt QCVN				Không				

Nhận xét:

Các kết quả quan trắc định kỳ không khí xung quanh và không khí làm việc trong 02 năm liền kề trước thời điểm lập báo cáo (cụ thể là năm 2023 và đầu năm 2024) các thông số ô nhiễm môi trường đều có giá trị nằm trong giới hạn cho phép theo quy định, cho thấy hoạt động của cơ sở không làm tác động xấu tới môi trường không khí làm việc của nhân viên cơ sở cũng như không khí xung quanh gần cơ sở.

Chương VI

CHƯƠNG TRÌNH QUAN TRẮC MÔI TRƯỜNG CỦA CƠ SỞ

1. Kế hoạch vận hành thử nghiệm công trình xử lý chất thải

Cơ sở đã hoàn thiện và hoạt động từ năm 1999, công trình bảo vệ môi trường của dự án là hệ thống xử lý nước thải tập trung công suất 20m³/h, đã vận hành thử nghiệm và được Sở Tài nguyên và Môi trường tỉnh Quảng Bình cấp Giấy xác nhận số 92/GXN-TNMT ngày 21/01/2015 xác nhận việc đã thực hiện các công trình, biện pháp bảo vệ môi trường.

Chủ cơ sở kiến nghị không tiến hành vận hành thử nghiệm công trình xử lý nước thải của cơ sở.

2. Chương trình quan trắc chất thải (tự động, liên tục và định kỳ) theo quy định của pháp luật

2.1. Chương trình quan trắc môi trường định kỳ nước thải

- Giám sát nước thải: Lưu lượng nước thải xử lý tối đa 22 m³/ngày đêm.

Theo quy định tại khoản 2 Điều 111 Luật Bảo vệ môi trường năm 2020, hoạt động sản xuất của Công ty không thuộc đối tượng phải thực hiện quan trắc nước thải do không thuộc dự án đầu tư, cơ sở có lưu lượng xả nước thải lớn ra môi trường. Theo điểm b, khoản 1 điều 97 Nghị định 08/2022/NĐ-CP quy định mức lưu lượng xả nước thải lớn ra môi trường của dự án không thuộc loại hình sản xuất, kinh doanh, dịch vụ có nguy cơ gây ô nhiễm môi trường từ 500 m³/ngày (24 giờ) đến dưới 1.000 m³/ngày (24 giờ).

2.2. Chương trình quan trắc tự động, liên tục chất thải

- Giám sát nước thải: Lưu lượng nước thải xử lý tối đa 60 m³/ngày đêm.

Theo quy định tại khoản 1 Điều 111 Luật Bảo vệ môi trường năm 2020, hoạt động sản xuất của Công ty không thuộc đối tượng phải thực hiện quan trắc nước thải tự động, liên tục do không có lưu lượng xả thải nước thải lớn ra môi trường. Theo điểm b, khoản 2 điều 97 Nghị định 08/2022/NĐ-CP quy định đối tượng, mức lưu lượng xả nước thải và hình thức phải thực hiện quan trắc nước thải tự động, liên tục, quan trắc nước thải định kỳ được quy định tại Phụ lục XXVIII ban hành kèm theo Nghị định này (dự án, cơ sở không thuộc loại hình sản xuất, kinh doanh, dịch vụ có nguy cơ gây ô nhiễm môi trường có công suất từ 500 m³/ngày (24 giờ) đến dưới 1.000 m³/ngày (24 giờ)).

Chương VII
KẾT QUẢ KIỂM TRA, THANH TRA VỀ BẢO VỆ MÔI TRƯỜNG ĐỐI VỚI
CƠ SỞ

Trong 2 năm gần nhất cơ sở không có đợt kiểm tra, thanh tra về bảo vệ môi trường.

Chương VIII

CAM KẾT CỦA CHỦ CƠ SỞ

Chủ cơ sở cam kết về tính chính xác, trung thực của hồ sơ đề nghị cấp giấy phép môi trường;

Chủ cơ sở cam kết đã hoàn thành các hạng mục công trình, công trình bảo vệ môi trường trên diện tích đất của cơ sở như đã trình bày ở báo cáo.

Chủ cơ sở cam kết việc xử lý chất thải đáp ứng các quy chuẩn, tiêu chuẩn kỹ thuật về môi trường và các yêu cầu về bảo vệ môi trường khác có liên quan:

- Nước thải: QCVN 29:2010/BTNMT (cột B) – Quy chuẩn kỹ thuật quốc gia về nước thải của kho và cửa hàng xăng dầu.

- Tiếng ồn: QCVN 26:2010/BTNMT: Quy chuẩn kỹ thuật quốc gia về tiếng ồn.

- Độ rung: QCVN 27:2010/BTNMT: Quy chuẩn kỹ thuật quốc gia về độ rung.

- Chất thải rắn và chất thải nguy hại: Tuân thủ Nghị định số 05/2025/NĐ-CP ngày 06/01/2025 Sửa đổi, bổ sung một số điều của Nghị định số 08/2022/NĐ-CP ngày 10/01/2022 của Chính phủ quy định chi tiết một số điều của Luật Bảo vệ môi trường; Thông tư số 07/2025/TT-BTNMT ngày 28/02/2025 Sửa đổi, bổ sung một số điều của Thông tư số 02/2022/TT-BTNMT ngày 10/01/2022 của Bộ trưởng Bộ Tài nguyên và Môi trường quy định chi tiết thi hành một số điều của Luật Bảo vệ môi trường.

Chủ cơ sở cam kết không xả chất thải ngoài vị trí đã đề xuất và được chấp thuận trong giấy phép môi trường.