

**GIẤY CHỨNG NHẬN ĐĂNG KÝ HOẠT ĐỘNG
CHI NHÁNH**

Mã số Chi nhánh: 0100150577-022

Đăng ký lần đầu: ngày 25 tháng 12 năm 2012

1. Tên chi nhánh

Tên chi nhánh viết bằng tiếng Việt: CHI NHÁNH TỔNG CÔNG TY CỔ PHẦN DỊCH VỤ KỸ THUẬT DẦU KHÍ VIỆT NAM - CẢNG DỊCH VỤ DẦU KHÍ TỔNG HỢP QUẢNG BÌNH

Tên chi nhánh viết bằng tiếng nước ngoài: BRANCH OF PETROVIETNAM TECHNICAL SERVICES CORPORATION (PTSC) - QUANG BINH GENERAL PETROLEUM SERVICES PORT

Tên chi nhánh viết tắt: PTSC QUANG BINH

2. Địa chỉ

Cảng Hòn La, Xã Quảng Đông, Huyện Quảng Trạch, Tỉnh Quảng Bình, Việt Nam

Điện thoại: 052.3599052

Fax: 052.3599057

Email: Honlaport@ptsc.com.vn

Website:

3. Ngành, nghề kinh doanh

STT	Tên ngành	Mã ngành
1	Bốc xếp hàng hóa cảng biển Chi tiết : Vận chuyển, bốc xếp, bảo quản và giao nhận hàng hóa;	52243 (Chính)
2	Dịch vụ đại lý vận tải đường biển Chi tiết : Dịch vụ đại lý tàu biển và môi giới hàng hải: dịch vụ cung ứng tàu biển, dịch vụ kiểm đếm và giao nhận vận chuyển hàng hóa; Dịch vụ thuê tàu, môi giới tàu biển, lai dắt tàu biển và cứu hộ;	52292
3	Bán buôn chuyên doanh khác chưa được phân vào đâu Chi tiết : Mua bán các sản phẩm dầu khí, phân đạm, hóa chất phục vụ nông nghiệp (không sản xuất tại trụ sở, trừ những hóa chất Nhà nước cấm, trừ thuốc bảo vệ thực vật); Kinh doanh trong nước nguyên liệu, phụ gia chất đốt, thạch cao, clinker phục vụ cho sản xuất xi măng;	4669
4	Cung ứng và quản lý nguồn lao động Chi tiết : Cung cấp lao động chuyên ngành dầu khí (Khi có đủ điều kiện);	7830

etwone
[Signature]

CỘNG HÒA XÃ HỘI CHỦ NGHĨA VIỆT NAM
Độc lập - Tự do - Hạnh phúc



GIẤY CHỨNG NHẬN
QUYỀN SỬ DỤNG ĐẤT
QUYỀN SỞ HỮU NHÀ Ở VÀ TÀI SẢN KHÁC GẮN LIỀN VỚI ĐẤT

I. Người sử dụng đất, chủ sở hữu nhà ở và tài sản khác gắn liền với đất

TỔNG CÔNG TY CỔ PHẦN DỊCH VỤ KỸ THUẬT DẦU KHÍ VIỆT NAM

Giấy phép kinh doanh số: 0100150577, cấp ngày 28 tháng 10 năm 2009
Địa chỉ trụ sở chính: Lầu 5, tòa nhà Petro ViệtNam Tower, số 1 - 05, Lê Duẩn,
phường Bến Nghé, quận 1, thành phố Hồ Chí Minh.

BN 774582

II. Thửa đất, nhà ở và tài sản khác gắn liền với đất

1. Thửa đất:

- a) Thửa đất số: 2, tờ bản đồ số: 00
b) Địa chỉ: Xã Quảng Đông, huyện Quảng Trạch, tỉnh Quảng Bình
c) Diện tích: 101337,0m², (bằng chữ: Một trăm linh một nghìn ba trăm ba mươi bảy phẩy không mét vuông)
d) Hình thức sử dụng: riêng: 101337,0 m²; chung: Không m²
đ) Mục đích sử dụng: Đất giao thông
e) Thời hạn sử dụng: Đến tháng 02 năm 2064
g) Nguồn gốc sử dụng: Nhà nước cho thuê đất trả tiền hàng năm

2. Nhà ở: -/-

3. Công trình xây dựng khác: -/-

4. Rừng sản xuất là rừng trồng: -/-

5. Cây lâu năm: -/-

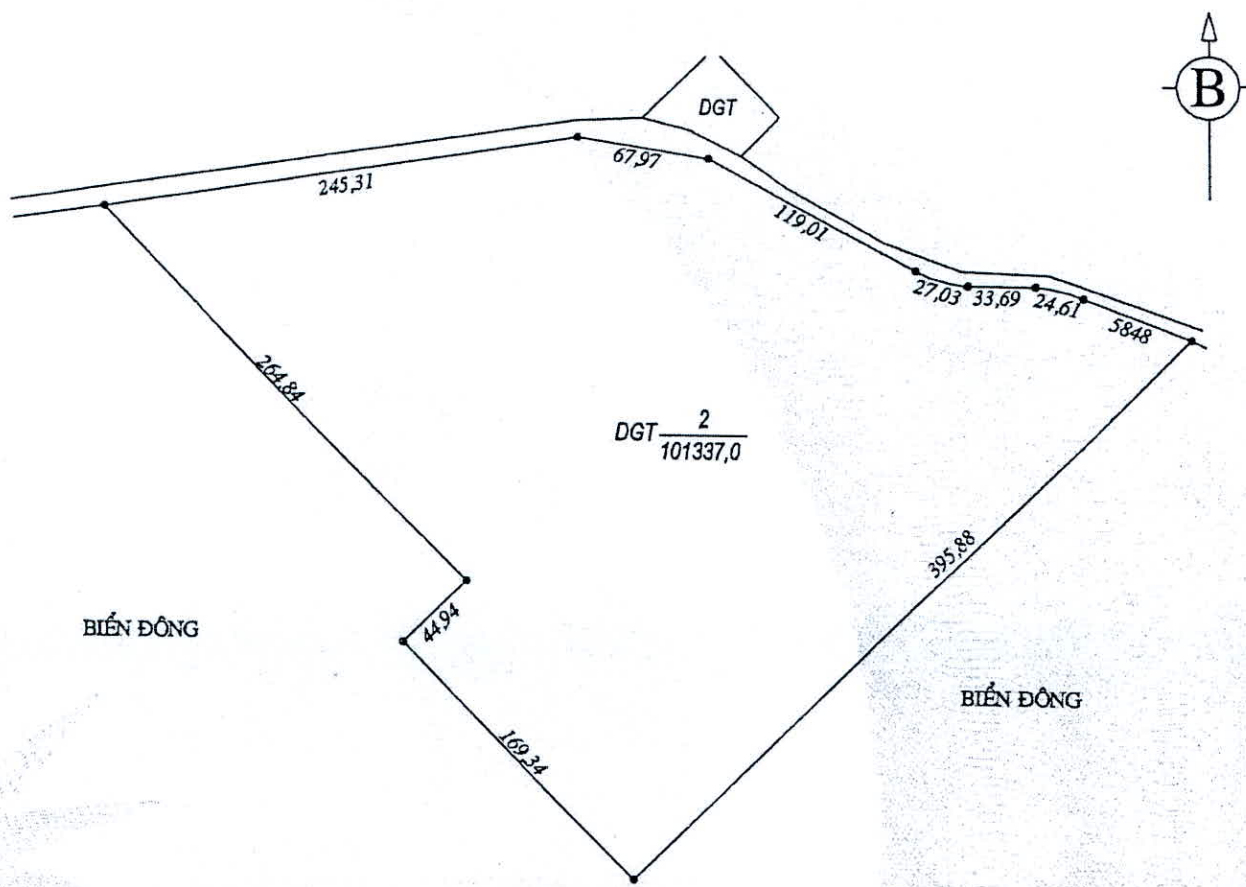
6. Ghi chú: Không.

Quảng Bình, ngày 14. tháng 02. năm 2014.
TM. ỦY BAN NHÂN DÂN TỈNH QUẢNG BÌNH
KT. CHỦ TỊCH
PHÓ CHỦ TỊCH



NGUYỄN XUÂN QUANG

III. Sơ đồ thửa đất, nhà ở và tài sản khác gắn liền với đất



TỈ LỆ 1:1000

IV. Những thay đổi sau khi cấp giấy chứng nhận

Nội dung thay đổi và cơ sở pháp lý	Xác nhận của cơ quan có thẩm quyền
<p>Ủy ban nhân dân xã Quảng Đông Chứng thực bản sao đúng với bản chính Số chứng thực: ... Quyền số: ... UBND/CT-BS Ngày ... tháng ... năm 2015...</p> <p>CHỦ TỊCH</p> <p><i>[Signature]</i> Nguyễn Văn Hoàng</p>	



**ỦY BAN NHÂN DÂN
TỈNH QUẢNG BÌNH**
Số: **130** /QĐ-UBND

CỘNG HÒA XÃ HỘI CHỦ NGHĨA VIỆT NAM
Độc lập - Tự do - Hạnh phúc
Quảng Bình, ngày **16** tháng **01** năm 2020

QUYẾT ĐỊNH

**Về việc phê duyệt Báo cáo đánh giá tác động môi trường
của Dự án: Cảng Hòn La (Nâng cấp cầu cảng
từ 10.000 DWT lên đến dưới 30.000 DWT giảm tải)**

ỦY BAN NHÂN DÂN TỈNH QUẢNG BÌNH

Căn cứ Luật Tổ chức chính quyền địa phương ngày 19 tháng 6 năm 2015;

Căn cứ Luật Bảo vệ môi trường ngày 23 tháng 6 năm 2014;

Căn cứ Nghị định số 18/2015/NĐ-CP ngày 14 tháng 2 năm 2015 của Chính phủ quy định về quy hoạch bảo vệ môi trường, đánh giá môi trường chiến lược, đánh giá tác động môi trường, kế hoạch bảo vệ môi trường;

Căn cứ Nghị định số 19/2015/NĐ-CP ngày 14 tháng 02 năm 2015 của Chính phủ quy định chi tiết thi hành một số điều của Luật Bảo vệ môi trường;

Căn cứ Nghị định số 40/2019/NĐ-CP ngày 13 tháng 5 năm 2019 của Chính phủ sửa đổi, bổ sung một số điều của các nghị định quy định chi tiết, hướng dẫn thi hành Luật Bảo vệ môi trường;

Căn cứ Thông tư số 27/2015/TT-BTNMT ngày 29 tháng 5 năm 2015 của Bộ Tài nguyên và Môi trường về đánh giá môi trường chiến lược, đánh giá tác động môi trường và kế hoạch bảo vệ môi trường;

Xét Biên bản của Hội đồng thẩm định Báo cáo đánh giá tác động môi trường Dự án: Cảng Hòn La (Nâng cấp cầu cảng từ 10.000 DWT lên đến dưới 30.000 DWT giảm tải) của Chi nhánh Tổng Công ty Cổ phần dịch vụ kỹ thuật dầu khí Việt Nam - Cảng dịch vụ dầu khí tổng hợp Quảng Bình, họp ngày 10 tháng 10 năm 2019;

Xét nội dung Báo cáo đánh giá tác động môi trường của Dự án: Cảng Hòn La (Nâng cấp cầu cảng từ 10.000 DWT lên đến dưới 30.000 DWT giảm tải) đã được chỉnh sửa, bổ sung gửi kèm Văn bản giải trình số 236/QB-ĐDKT ngày 24 tháng 12 năm 2019 của Chi nhánh Tổng Công ty Cổ phần dịch vụ kỹ thuật dầu khí Việt Nam - Cảng dịch vụ dầu khí tổng hợp Quảng Bình;

Theo đề nghị của Giám đốc Sở Tài nguyên và Môi trường tại Tờ trình số 06/TTr-STNMT ngày 06 tháng 01 năm 2020,

QUYẾT ĐỊNH:

Điều 1. Phê duyệt nội dung Báo cáo đánh giá tác động môi trường của Dự án: Cảng Hòn La (Nâng cấp cầu cảng từ 10.000 DWT lên đến dưới 30.000 DWT giảm tải) (sau đây gọi là Dự án) của Chi nhánh Tổng Công ty Cổ phần dịch vụ kỹ thuật dầu khí Việt Nam - Cảng dịch vụ dầu khí tổng hợp Quảng Bình (sau đây gọi là Chủ dự án) thực hiện tại xã Quảng Đông, huyện Quảng Trạch với các nội dung chính tại Phụ lục ban hành kèm theo Quyết định này.

Điều 2. Chủ dự án có trách nhiệm:

1. Niêm yết công khai Quyết định phê duyệt Báo cáo đánh giá tác động môi trường theo quy định pháp luật.

2. Thực hiện nghiêm túc nội dung Báo cáo đánh giá tác động môi trường đã được phê duyệt tại Điều 1 Quyết định này.

Điều 3. Quyết định phê duyệt Báo cáo đánh giá tác động môi trường của dự án là căn cứ để cơ quan nhà nước có thẩm quyền kiểm tra, thanh tra, giám sát việc thực hiện các yêu cầu về bảo vệ môi trường của dự án.

Giao Sở Tài nguyên và Môi trường chủ trì, phối hợp với UBND huyện Quảng Trạch, Ban Quản lý Khu kinh tế tỉnh và các sở, ban, ngành, đơn vị, địa phương có liên quan kiểm tra, giám sát việc thực hiện các nội dung bảo vệ môi trường trong Báo cáo đánh giá tác động môi trường đã được phê duyệt tại Quyết định này theo đúng quy định của pháp luật; đồng thời, chịu trách nhiệm trước UBND tỉnh và pháp luật về kết quả kiểm tra, giám sát.

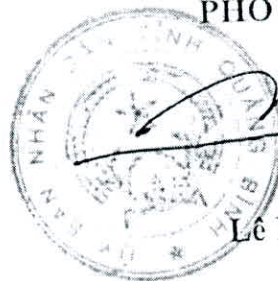
Điều 4. Quyết định này có hiệu lực kể từ ngày ký.

Chánh Văn phòng UBND tỉnh, Giám đốc các Sở: Tài nguyên và Môi trường, Giao thông Vận tải; Trưởng Ban Quản lý Khu kinh tế tỉnh; Giám đốc Cảng vụ Hàng hải Quảng Bình; Thủ trưởng các sở, ban, ngành có liên quan; Chủ tịch UBND huyện Quảng Trạch, Chủ tịch UBND xã Quảng Đông và Giám đốc Chi nhánh Tổng Công ty Cổ phần dịch vụ kỹ thuật dầu khí Việt Nam - Cảng dịch vụ dầu khí tổng hợp Quảng Bình chịu trách nhiệm thi hành Quyết định này. /.

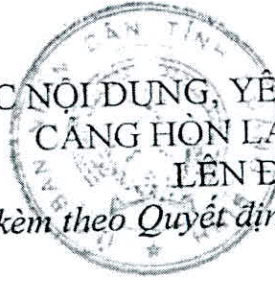
Nơi nhận:

- Như Điều 4;
- CT, các PCT UBND tỉnh;
- Lưu: VT, CVTNMT.

TM. ỦY BAN NHÂN DÂN
KT. CHỦ TỊCH
PHÓ CHỦ TỊCH



Lê Minh Ngân



PHỤ LỤC

CÁC NỘI DUNG, YÊU CẦU VỀ BẢO VỆ MÔI TRƯỜNG CỦA DỰ ÁN CẢNG HÒN LA (NÂNG CẤP CẦU CẢNG TỪ 10.000 DWT LÊN ĐẾN DƯỚI 30.000 DWT GIẢM TẢI)

(kèm theo Quyết định số 130 /QĐ-UBND ngày 16 tháng 04 năm 2020
của UBND tỉnh Quảng Bình)

1. Thông tin về dự án

1.1. Thông tin chung:

- Tên dự án: Cảng Hòn La (Nâng cấp cầu cảng từ 10.000 DWT lên đến dưới 30.000 DWT giảm tải)
- Chủ dự án: Chi nhánh Tổng Công ty Cổ phần dịch vụ kỹ thuật dầu khí Việt Nam - Cảng dịch vụ dầu khí tổng hợp Quảng Bình
- Người đại diện: Ông Hoàng Tuấn; Chức vụ: Giám đốc
- Địa chỉ: xã Quảng Đông, huyện Quảng Trạch, tỉnh Quảng Bình
- Điện thoại/Fax: 02323599054/02323599057
- Địa điểm thực hiện dự án: Cảng Hòn La thuộc địa phận xã Quảng Đông, huyện Quảng Trạch, tỉnh Quảng Bình.

1.2. Phạm vi, quy mô, công suất:


Cảng Hòn La có diện tích khu vực nhà điều hành là 1.844m², diện tích khu vực Cảng là 101.337m². Tiếp nhận tàu đến dưới 30.000 DWT giảm tải

2. Các tác động môi trường chính, chất thải phát sinh từ dự án

2.1. Quy mô, tính chất của nước thải

- Nước thải sinh hoạt của cán bộ, công nhân viên làm việc thường xuyên tại Dự án khoảng 3,5 m³/ngày đêm;
- Nước mưa chảy tràn có khả năng cuốn trôi các loại hàng hóa ở bãi ngoài trời như than, clinker..., và cuốn trôi dầu mỡ rơi vãi tại khu vực xưởng gara sửa chữa và rửa xe ô tô.
- Nước thải phát sinh do quá trình vệ sinh, rửa sàn tàu thuyền như: nước dẫn tàu, nước la canh, nước vệ sinh rửa sàn.

2.2. Quy mô, tính chất của bụi, khí thải

- Bụi, khí thải động cơ phát sinh trên tuyến đường vận chuyển từ các xe vận chuyển hàng hóa;
- Khí thải phát sinh từ các tàu vận chuyển hàng hóa ra vào Cảng;
- Bụi, khí thải phát sinh trong quá trình bốc dỡ hàng hóa trên Cảng;
- Các loại khí thải, mùi hôi từ các khu vực chứa rác, khu vệ sinh, cống thoát nước, khu nhà bếp... 

2.3. Quy mô, tính chất của chất thải rắn thông thường

- Chất thải rắn sinh hoạt của cán bộ công nhân viên làm việc tại Cảng khoảng 30kg/ngày.

- Chất thải rắn từ quá trình bốc xếp, trung chuyển hàng hóa: đá vôi, than đá, clinker... rơi vãi trong quá trình bốc xếp hàng hóa.

- Chất thải rắn từ tàu, thuyền cập cảng: khối lượng phụ thuộc vào lượng tàu, thuyền và nhu cầu xử lý rác thải của tàu thuyền.

- Chất thải rắn từ quá trình nạo vét vũng quay tàu, khu nước trước bến: nguồn thải này phụ thuộc vào tốc độ bồi lắng tại khu vực dự án.

2.4. Quy mô, tính chất của chất thải nguy hại

- Chất thải nguy hại phát sinh từ hoạt động dự án như sơn chét, vỏ thùng sơn, dụng cụ sơn thải, bộ lọc dầu, lọc nhớt thải đã qua sử dụng, bóng đèn huỳnh quang thải, dầu thải, khăn lau nhiễm dầu... khoảng 320 kg/năm.

3. Các công trình và biện pháp bảo vệ môi trường của dự án

3.1. Về thu gom và xử lý nước thải

a. Đối với nước thải sinh hoạt:


Nước thải từ các khu chức năng được xử lý sơ bộ bằng bể tự hoại, bể tách dầu mỡ trước khi dẫn về hệ thống xử lý nước thải tập trung. Nước thải sau xử lý đạt Quy chuẩn 14:2008/BTNMT - Quy chuẩn kỹ thuật quốc gia về nước thải sinh hoạt (cột B) trước khi thải ra môi trường.

b. Đối với nước mưa chảy tràn:

- Nước mưa chảy tràn được thu gom bằng hệ thống mương dẫn, hố ga. Hệ thống hố ga thu nước mưa của cảng được xây dựng kích thước 1,5x1,5m, cứ 40 - 60m bố trí một hố ga, nước mưa chảy tràn cuốn theo các chất bẩn bề mặt Cảng chảy vào hố ga sẽ được lắng cặn tại đáy hố ga, đáy ga có kích thước $D \times R \times C = 1,2m \times 1,2m \times 0,3m$, giúp lắng được các chất thải rắn lơ lửng trong nước mưa chảy tràn.

- Thường xuyên kiểm tra, bảo dưỡng, nạo vét hệ thống thoát nước mặt để đảm bảo khả năng hoạt động bình thường của hệ thống giúp giảm thiểu tác động do nước mưa chảy tràn.

c. Đối với nước thải phát sinh do quá trình vệ sinh, rửa sàn tàu thuyền, nước la canh:

Hợp đồng với đơn vị đủ chức năng thu gom vận chuyển và xử lý nước thải từ tàu thuyền, bao gồm nước la canh và nước vệ sinh, rửa sàn tàu thuyền để đưa đi xử lý theo đúng quy định. 

d. Đối với nước thải rửa xe từ Gara ô tô trong Cảng

Xây dựng bể lắng 3 ngăn tách dầu và lắng cặn với tổng thể tích 3,6m³ để xử lý nước thải rửa xe từ gara ô tô trong Cảng. Dầu mỡ được hút định kỳ và thu gom, xử lý cùng với chất thải nguy hại.

3.2. Về thu gom và xử lý bụi, khí thải

a. Đối với bụi, khí thải phát sinh tại khu vực Cảng:

- Yêu cầu ô tô không nổ máy trong quá trình giao nhận hàng.
- Sử dụng thiết bị, máy móc hiện đại để giảm thiểu bụi, khí thải phát sinh, trung bình khi xe, máy hoạt động được 200 giờ thì sẽ được bảo dưỡng tại gara của Cảng.
- Thường xuyên vệ sinh và thu gom các loại hàng hóa dễ rơi vãi và phát tán bụi như cát, đá, xi măng,...
- Thường xuyên phun nước chống bụi cho kho, đồng hàng rời (than đá, quặng và vật liệu xây dựng khác...) và bề mặt cầu Cảng.
- Lưu trữ hàng hóa: các loại hàng hóa không chịu nước được chứa trong kho kín; hàng hóa chịu nước lưu trữ tại bãi ngoài trời, che phủ bằng bạt để hạn chế bụi phát sinh.
- Nhân viên làm việc tại các khu vực có bụi được trang bị áo quần bảo hộ lao động (ủng, găng tay, kính mắt ...).
- Giáo dục ý thức bảo vệ môi trường chung cho các cán bộ nhân viên làm việc tại Cảng.

b. Đối với bụi, khí thải phát sinh trên các tuyến đường vận chuyển:

- Bố trí lịch vận chuyển hàng hóa hợp lý để tránh tình trạng tập trung một lượng lớn phương tiện vận chuyển cùng một lúc làm gia tăng hàm lượng bụi cuốn trên mặt đường, gây ảnh hưởng đến đời sống của các hộ dân sống dọc đường vận chuyển.
- Cảng làm việc với các đơn vị vận chuyển về các nội dung như: Xe chở hàng hóa sử dụng bạt che phủ kín thùng xe, chạy đúng tốc độ quy định, hạn chế hoạt động vào giờ cao điểm, bố trí công nhân thu dọn hàng hóa rơi vãi trên các tuyến đường vận chuyển do xe của Cảng gây ra.

Nồng độ bụi, khí thải trên Cảng và trên các tuyến đường vận chuyển phải nằm trong giới hạn cho phép của quy chuẩn QCVN 05:2013/BTNMT - Quy chuẩn kỹ thuật quốc gia về chất lượng không khí xung quanh.

3.3. Công trình, biện pháp thu gom, lưu giữ, quản lý, xử lý chất thải chất thải rắn thông thường

a. Đối với rác thải sinh hoạt:

- Các loại rác thải tái chế được như vỏ lon bia, nước ngọt, chai lọ, giấy vụn, sắt thép vụn... phải được thu gom riêng và hợp đồng bán cho các đơn vị thu mua phế liệu.

- Đối với rác thải không tái chế được, phải thu gom trong các thùng rác 50l, 120l đặt trong khuôn viên Cảng, định kỳ hợp đồng với đơn vị đủ chức năng vận chuyển đi xử lý theo quy định.

b. Đối với bùn, cát thải từ hoạt động nạo vét khu nước trước bến, vũng quay tàu: Chủ dự án phải làm việc với cơ quan có thẩm quyền để được chấp thuận về vị trí đổ thải đảm bảo vệ sinh môi trường trước khi triển khai thực hiện hoạt động nạo vét khu nước trước bến, vũng quay tàu.

c. Đối với rác thải sinh hoạt từ tàu thuyền:

Khi nhận được yêu cầu đổ rác từ phía chủ tàu, đại diện tàu hoặc các đại lý tàu biển, phụ trách phòng Điều độ kỹ thuật hoặc Tổ trưởng tổ giám sát thông báo xuống cho nhân viên giám sát để tiến hành thu gom và đổ rác thải cho tàu. Rác thải sinh hoạt của tàu được thu gom về thùng chứa rác của Cảng và xử lý cùng với rác thải sinh hoạt của Cảng.

3.4. Công trình, biện pháp thu gom, lưu giữ, quản lý, xử lý chất thải nguy hại

- Tại khu vực gara ô tô: Dùng vải, bạt lót đáy khi sửa chữa xe, máy.

- Các loại chất thải nguy hại được phân loại từ nguồn, lưu chứa tại kho chứa chất thải nguy hại.

- Bố trí khu vực lưu giữ CTNH với diện tích 12 m², được đặt bên trong hàng rào phía Bắc của Cảng, cách nhà điều hành khoảng 30m về phía Đông Nam, kho chứa chia ra thành 4 ô chứa các loại chất thải nguy hại riêng theo danh mục chất thải nguy hại đã đăng ký, bao gồm: Ô chứa sơn chết, vỏ thùng sơn, dụng cụ sơn thải; Ô chứa bộ lọc dầu, lọc nhớt thải đã qua sử dụng; Ô chứa bóng đèn huỳnh quang thải; Ô chứa dầu thải, chất hấp thụ, vật liệu lọc, giẻ lau, vải bảo vệ thải bị nhiễm các chất nguy hại... Định kỳ, hợp đồng với đơn vị đủ chức năng để thu gom, vận chuyển và xử lý chất thải nguy hại theo quy định.

- Lập và nộp báo cáo quản lý CTNH định kỳ hàng năm (kỳ báo cáo tính từ ngày 01 tháng 01 đến hết ngày 31 tháng 12) và nộp Sở Tài nguyên và Môi trường trước ngày 31 tháng 01 của năm tiếp theo.

- Lưu trữ với thời hạn 05 (năm) năm tất cả các liên chứng từ CTNH đã sử dụng, báo cáo quản lý CTNH và các hồ sơ, tài liệu liên quan để cung cấp cho cơ quan có thẩm quyền khi được yêu cầu.

- Yêu cầu các tàu không được phép đổ thải CTNH xuống khu vực neo đậu và trên tuyến luồng vận chuyển.

- Việc thu gom, lưu trữ, quản lý, vận chuyển, xử lý chất thải nguy hại phải được thực hiện theo đúng quy định tại Thông tư số 36/2015/TT-BTNMT ngày 30/6/2015 của Bộ Tài nguyên và Môi trường về quản lý chất thải nguy hại.

4. Chương trình quản lý và giám sát môi trường của chủ dự án

4.1. Giám sát chất lượng nước biển ven bờ

- Chỉ tiêu giám sát: pH, Chất rắn lơ lửng, Kẽm, Sắt, Đồng, Amoniac (tính theo N), sunfua, váng dầu mỡ, coliform.

Vị trí giám sát: 02 vị trí

+ Tại khu vực cửa xả phía Tây Cảng;

+ Tại khu vực cầu Cảng.

- Tần suất giám sát: 06 tháng 1 lần, khi có sự cố hoặc theo yêu cầu của cơ quan quản lý nhà nước về môi trường.

Quy chuẩn so sánh: QCVN 10-MT:2015/BTNMT - Quy chuẩn kỹ thuật quốc gia về chất lượng nước biển.

4.2. Giám sát chất lượng nước thải sinh hoạt

- Chỉ tiêu giám sát: pH, chất rắn lơ lửng, Kẽm, Amoniac (tính theo N), sunfua, váng dầu mỡ, coliform.

Vị trí giám sát: Tại đầu ra của bể xử lý nước thải chung.

- Tần suất giám sát: 03 tháng 1 lần, khi có sự cố hoặc theo yêu cầu của cơ quan quản lý nhà nước về môi trường.

Quy chuẩn so sánh: QCVN 14:2008/BTNMT - Quy chuẩn kỹ thuật quốc gia về nước thải sinh hoạt.

4.3. Giám sát chất lượng nước thải gara

- Chỉ tiêu giám sát: pH, chất rắn lơ lửng, Kẽm, sunfua, váng dầu mỡ.

Vị trí giám sát: Tại đầu ra của bể tách dầu.

- Tần suất giám sát: 03 tháng 1 lần, khi có sự cố hoặc theo yêu cầu của cơ quan quản lý Nhà nước về môi trường.

Quy chuẩn so sánh: QCVN 40:2011/BTNMT - Quy chuẩn kỹ thuật quốc gia về nước thải công nghiệp.

4.4. Giám sát công tác thu gom, xử lý chất thải rắn

- Vị trí giám sát: toàn bộ khu vực Dự án và lân cận.

- Nội dung giám sát: các biện pháp phòng ngừa, giảm thiểu, quản lý theo báo cáo đánh giá tác động môi trường được phê duyệt.

4.5. Giám sát công tác thu gom, xử lý chất thải nguy hại.

- Vị trí giám sát: toàn bộ khu vực Dự án và lân cận.

- Nội dung giám sát: các biện pháp phòng ngừa, giảm thiểu, quản lý theo báo cáo đánh giá tác động môi trường được phê duyệt.

4.6. Giám sát công tác ứng phó với sự cố tràn dầu, an toàn giao thông, an toàn lao động và các sự cố an toàn khác.

- Vị trí giám sát: toàn bộ khu vực Dự án và lân cận.

- Nội dung giám sát: các biện pháp phòng ngừa, giảm thiểu, quản lý theo báo cáo đánh giá tác động môi trường được phê duyệt.

5. Các điều kiện có liên quan đến môi trường

Chủ dự án có trách nhiệm đầu tư xây dựng hoàn thiện các công trình xử lý chất thải của dự án đảm bảo các chất thải được xử lý đạt các tiêu chuẩn, quy chuẩn kỹ thuật về môi trường hiện hành có liên quan trước khi thải ra môi trường.

Trong quá trình triển khai thực hiện dự án, nếu có những thay đổi về nội dung của báo cáo đánh giá tác động môi trường được phê duyệt, Chủ dự án phải có văn bản báo cáo UBND tỉnh, Sở Tài nguyên và Môi trường và chỉ được thực hiện những nội dung thay đổi đó sau khi có văn bản chấp thuận của cơ quan có thẩm quyền.

Số: 123 /TD-PCCC

**GIẤY CHỨNG NHẬN
THẨM DUYỆT THIẾT KẾ VỀ PHÒNG CHÁY VÀ CHỮA CHÁY**

Căn cứ Nghị định số 79/2014/NĐ-CP ngày 31/7/2014 quy định chi tiết thi hành một số điều của Luật Phòng cháy và chữa cháy và Luật sửa đổi, bổ sung một số điều của Luật Phòng cháy và chữa cháy;

Căn cứ Điều 7 Thông tư số 66/2014/TT-BCA ngày 16/12/2014 của Bộ trưởng Bộ Công an quy định chi tiết thi hành một số điều của Nghị định số 79/2014/NĐ-CP ngày 31/7/2014 quy định chi tiết thi hành một số điều của Luật Phòng cháy và chữa cháy và Luật sửa đổi, bổ sung một số điều của Luật Phòng cháy và chữa cháy;

Xét hồ sơ và văn bản đề nghị thẩm, duyệt thiết kế về phòng cháy và chữa cháy số 751. ngày ... 26 / 5 / 2016 của: Tổng Công ty CP Dịch vụ kỹ thuật dầu khí Việt Nam

Người đại diện là Ông/Bà: Ta Đức Tiến Chức danh: Phó Tổng Giám đốc

.....
PHÒNG CẢNH SÁT PCCC&CNCH
.....

CHỨNG NHẬN:

CÔNG TRÌNH: KHO CHỨA QUẢNG ĐÔNG SỐ 2 CẢNG HÒN LA, QUẢNG BÌNH

Địa điểm xây dựng: ... Xã Quảng Đông, huyện Quảng Trạch, tỉnh Quảng Bình.

Chủ đầu tư/chủ phương tiện: ... Tổng Công ty CP Dịch vụ kỹ thuật dầu khí Việt Nam

Đơn vị lập dự án/thiết kế: ... XN TVTK II - Công ty CP tư vấn đầu tư và xây dựng

Đã được thẩm duyệt thiết kế về phòng cháy và chữa cháy các nội dung sau:

.....
- Bố trí mặt bằng, khoảng cách PCCC;

.....
- Hệ thống điện; chống sét;

.....
- Hệ thống thoát nạn cho người;

.....
- Hệ thống cấp nước chữa cháy trong nhà;

.....
- Phương tiện chữa cháy tại chỗ.
.....
.....

theo các tài liệu, bản vẽ ghi ở trang 2. *l*

Nơi nhận:

- ... C66. - Bộ Công an;
- ... TCT. CP; dịch vụ kỹ thuật dầu khí VN;
- Lưu: ... PC66(TM).

Quảng Bình ngày 17 tháng 5 năm 2016.



Đại tá Phan Mậu Cảnh

**GIẤY XÁC NHẬN ĐĂNG KÝ
KẾ HOẠCH BẢO VỆ MÔI TRƯỜNG**

Ủy ban nhân dân huyện Quảng Trách xác nhận Tổng công ty Cổ phần Dịch vụ Kỹ thuật Dầu khí Việt Nam đã đăng ký Kế hoạch bảo vệ môi trường của công trình Kho chứa quặng đồng số 2 Cảng Hòn La – Quảng Bình, tại Cảng Hòn La, xã Quảng Đông, huyện Quảng Trách, tỉnh Quảng Bình. Đăng ký tại UBND huyện Quảng Trách vào ngày 30 tháng 05 năm 2016.

Tổng công ty Cổ phần Dịch vụ Kỹ thuật Dầu khí Việt Nam có trách nhiệm thực hiện các nội dung sau:

1. Tự chịu trách nhiệm trước pháp luật về thông tin, các biện pháp bảo vệ môi trường đề xuất trong bản Kế hoạch bảo vệ môi trường đã được đăng ký.

2. Tổ chức thực hiện các biện pháp bảo vệ môi trường theo Kế hoạch bảo vệ môi trường đã đăng ký và các trách nhiệm khác theo quy định tại Điều 33 Luật Bảo vệ môi trường năm 2014.

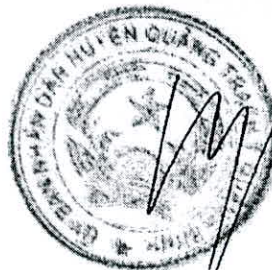
3. Phải báo cáo với UBND huyện Quảng Trách khi có những thay đổi, điều chỉnh nội dung bản Kế hoạch bảo vệ môi trường và chỉ được thực hiện khi có sự chấp nhận bằng văn bản của UBND huyện Quảng Trách.

Kế hoạch bảo vệ môi trường của Công trình kèm theo Giấy xác nhận đăng ký này được cấp cho Tổng công ty Cổ phần Dịch vụ Kỹ thuật Dầu khí Việt Nam là căn cứ để các cơ quan quản lý nhà nước về bảo vệ môi trường, kiểm tra, giám sát việc thực hiện bảo vệ môi trường trong quá trình triển khai thực hiện công trình. /.

Nơi nhận:

- CT, PCT UBND huyện phụ trách;
- Phòng TNMT;
- UBND xã Quảng Đông;
- BQL KKT Quảng Bình;
- Tổng công ty Cổ phần Dịch vụ Kỹ thuật Dầu khí Việt Nam;
- Lưu: VT, TNMT.

**TM. ỦY BAN NHÂN DÂN
KT. CHỦ TỊCH
PHÓ CHỦ TỊCH**



Nguyễn Quang Ngọc

GIẤY PHÉP XẢ NƯỚC THẢI VÀO NGUỒN NƯỚC

GIÁM ĐỐC SỞ TÀI NGUYÊN VÀ MÔI TRƯỜNG

Căn cứ Luật Tài nguyên nước số 17/2012/QH13 ngày 21/6/2012;

Căn cứ Nghị định số 201/2013/NĐ-CP ngày 27/11/2013 của Chính phủ quy định chi tiết thi hành một số điều của Luật Tài nguyên nước;

Căn cứ Thông tư số 27/2014/TT-BTNMT ngày 30/5/2014 của Bộ Tài nguyên và Môi trường quy định việc đăng ký khai thác nước dưới đất, mẫu hồ sơ cấp, gia hạn, điều chỉnh, cấp lại giấy phép tài nguyên nước;

Căn cứ Quyết định số 17/2015/QĐ-UBND ngày 25/5/2015 của Ủy ban nhân dân tỉnh ban hành quy định chức năng nhiệm vụ, quyền hạn và cơ cấu tổ chức của Sở Tài nguyên và Môi trường Quảng Bình;

Căn cứ Quyết định số 42/2015/QĐ-UBND ngày 08/12/2015 của Ủy ban nhân dân tỉnh ban hành quy định quản lý, bảo vệ tài nguyên nước trên địa bàn tỉnh Quảng Bình;

Xét Đơn đề nghị cấp giấy phép xả nước thải vào nguồn nước của Chi nhánh Tổng Công ty cổ phần dịch vụ kỹ thuật Dầu khí Việt Nam - Cảng dịch vụ Dầu khí tổng hợp Quảng Bình ngày 14/10/2016 và hồ sơ kèm theo; đề nghị của Trưởng phòng Tài nguyên nước tại Báo cáo thẩm định số 13 /BC-PTNN ngày 17 tháng 10 năm 2016,

QUYẾT ĐỊNH:

Điều 1. Cho phép Chi nhánh Tổng Công ty cổ phần dịch vụ kỹ thuật Dầu khí Việt Nam - Cảng dịch vụ Dầu khí tổng hợp Quảng Bình tại Cảng Hòn La, thôn Thọ Sơn, xã Quảng Đông, huyện Quảng Trạch, tỉnh Quảng Bình được xả nước thải vào nguồn nước với các nội dung chủ yếu sau:

1. Nguồn nước tiếp nhận nước thải: Nước biên ven bờ tại Cảng Hòn La, thôn Thọ Sơn, xã Quảng Đông, huyện Quảng Trạch, tỉnh Quảng Bình.

2. Vị trí xả nước thải: Thôn Thọ Sơn, xã Quảng Đông, huyện Quảng Trạch. Toạ độ vị trí xả nước thải theo hệ toạ độ VN 2000, múi chiều 3 độ, kinh tuyến trực 106 độ: X(m) = 1984.395; Y(m) = 554.985

3. Phương thức xả nước thải: Nước thải sau khi được xử lý được dẫn theo hệ thống mương bê tông kích thước 40cm x 60cm và tự chảy ra biển.

4. Chế độ xả nước thải: Xả liên tục 24giờ/ngày đêm.

5. Lưu lượng xả nước thải: Lưu lượng xả nước thải lớn nhất: 24 m³/ngày đêm.

6. Chất lượng nước thải: Giá trị thông số, nồng độ chất ô nhiễm có trong nước thải nằm trong giới hạn cho phép theo cột B Quy chuẩn kỹ thuật quốc gia về nước thải sinh hoạt (QCVN 14:2008/BTNMT).

Giới hạn thông số, nồng độ chất ô nhiễm được phép xả thải

TT	Chỉ tiêu phân tích	Đơn vị	Kết quả	QCVN 14:2008/BTNMT (Cột B)
1	pH	Thang pH	7,5	5 - 9
2	BOD ₅	mg/l	48,3	≤ 50
3	COD	mg/l	80,1	-
4	Tổng chất rắn lơ lửng (TSS)	mg/l	64,7	≤ 100
5	Amoni (tính theo N)	mg/l	2,8	≤ 10
6	NO ₃ ⁻ (tính theo N)	mg/l	3,9	≤ 50
7	Fe	mg/l	0,24	-
8	Phốt pho tổng	mg/l	0,23	≤ 10
9	Tổng Coliform	VK/100ml	3.400	≤ 5.000

7. Thời hạn cấp giấy phép là năm (5) năm.

Điều 2. Các yêu cầu đối với Chi nhánh Tổng Công ty cổ phần dịch vụ kỹ thuật Dầu khí Việt Nam - Cảng dịch vụ Dầu khí tổng hợp Quảng Bình:

1. Tuân thủ các nội dung quy định tại Điều 1 của Giấy phép này.

2. Lắp đặt thiết bị đo đạc, quan trắc lưu lượng, chất lượng nước thải đạt giá trị Cột B Quy chuẩn kỹ thuật quốc gia về nước thải sinh hoạt (QCVN 14:2008/BTNMT).

- Vị trí, thông số quan trắc nước thải trước xử lý, quan trắc các chỉ tiêu: pH, BOD₅, COD, Tổng chất rắn lơ lửng, Amoni (tính theo N), Nitrat (tính theo N), sắt, phốt pho tổng, Tổng Coliform.

- Vị trí, thông số quan trắc nước thải sau xử lý, quan trắc các chỉ tiêu: pH, BOD₅, COD, Tổng chất rắn lơ lửng, Amoni (tính theo N), Nitrat (tính theo N), sắt, phốt pho tổng, Tổng Coliform.

- Vị trí, thông số quan trắc nước biên ven bờ nơi tiếp nhận nước thải, quan trắc các chỉ tiêu: pH, Chất rắn lơ lửng, Kẽm, Sắt, Đồng, Mangan, Amoniac (tính theo N); Xianua, Florua, Tổng dầu mỡ, Coliform.

- Tần suất quan trắc: 6 tháng/1 lần hoặc khi có sự cố và theo yêu cầu của cơ quan quản lý nhà nước về môi trường.

3. Hằng năm trước ngày 15 tháng 12, tổng hợp báo cáo gửi Sở Tài nguyên và Môi trường về tình hình thu gom, xử lý nước thải, xả nước thải và các vấn đề phát sinh trong quá trình xử lý nước thải; các kết quả quan trắc lưu lượng, chất lượng nước thải và nguồn nước tiếp nhận theo quy định tại Khoản 2 Điều này.

4. Thực hiện các nghĩa vụ theo quy định tại Khoản 2 Điều 38 của Luật Tài nguyên nước số 17/2012/QH13 ngày 21/6/2012. *HL*

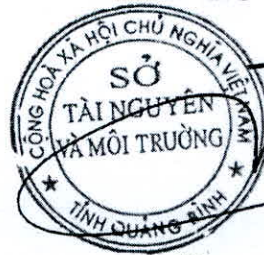
Điều 3. Chi nhánh Tổng Công ty cổ phần dịch vụ kỹ thuật Dầu khí Việt Nam - Cảng dịch vụ Dầu khí tổng hợp Quảng Bình được hưởng các quyền lợi hợp pháp theo quy định tại khoản 1 Điều 38 của Luật Tài nguyên nước số 17/2012/QH13 ngày 21/6/2012 và các quyền lợi hợp pháp khác theo quy định của pháp luật.

Điều 4. Giấy phép này có hiệu lực kể từ ngày ký. Chậm nhất chín mươi (90) ngày trước khi giấy phép hết hạn, Chi nhánh Tổng Công ty cổ phần dịch vụ kỹ thuật Dầu khí Việt Nam - Cảng dịch vụ Dầu khí tổng hợp Quảng Bình muốn tiếp tục xả nước thải với các nội dung quy định tại Điều 1 của Giấy phép này phải làm thủ tục gia hạn giấy phép theo quy định./.

Nơi nhận:

- Cảng DV Dầu khí TH QB;
- UBND tỉnh; | (Để b/cáo)
- Cục Quản lý TNN; |
- Cục Thuế;
- UBND TP. Đồng Hới;
- UBND Phường Phú Hải;
- GD Sở, PGĐ Sở phụ trách;
- Lưu VT, TNN. *le*

**KT. GIÁM ĐỐC
PHÓ GIÁM ĐỐC**



Phạm Văn Lương