

THÔNG BÁO
Về việc tuyển dụng viên chức
(Tuyển theo chỉ tiêu và Kế hoạch năm 2016)

Sở Nông nghiệp và PTNT thông báo tuyển dụng viên chức theo chỉ tiêu và kế hoạch phê duyệt năm 2016 làm việc tại các đơn vị trực thuộc Sở như sau:

1. Điều kiện dự tuyển:

- Có quốc tịch Việt Nam cư trú tại Việt Nam.
- Tuổi đời từ 18 tuổi trở lên, có đơn xin đăng ký dự tuyển, có lý lịch rõ ràng.
- Có sức khỏe để thực hiện nhiệm vụ khi trúng tuyển.
- Có các văn bằng chứng chỉ phù hợp với yêu cầu vị trí việc làm.

2. Hồ sơ dự tuyển, Số lượng cần tuyển theo từng vị trí việc làm:

(Kèm theo hướng dẫn lập hồ sơ dự tuyển; Kế hoạch tuyển dụng kèm danh sách đã được Sở Nội vụ phê duyệt, đồng thời niêm yết tại Sở Nông nghiệp và PTNT Quảng Bình)

3. Hình thức tuyển dụng: Xét tuyển.

4. Thời gian, địa điểm, lệ phí xét tuyển

4.1. Thời gian nhận hồ sơ:

- Từ ngày 06/01/2017 đến 17 giờ ngày 30/01/2017.

4.2. Địa điểm:

Phòng Tổ chức cán bộ Sở Nông nghiệp và PTNT (ĐC: 15 Quang Trung, TP. Đồng Hới, Quảng Bình)

4.3. Lệ phí xét tuyển: 260.000 VNĐ/ hồ sơ.

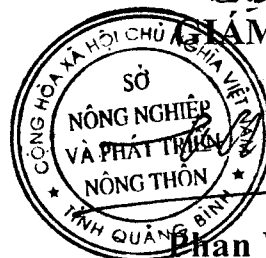
5. Thời gian tổ chức xét tuyển (Thực hiện theo kế hoạch phê duyệt và thông báo cụ thể tại trụ sở Sở Nông nghiệp và PTNT)

6. Địa điểm xét tuyển: Sở Nông nghiệp và PTNT Quảng Bình (15 Quang Trung- Đồng Hới - Quảng Bình)

Để biết thêm chi tiết xem niêm yết công khai tại Sở Nông nghiệp và PTNT hoặc liên hệ qua số điện thoại Phòng TCCB: 052.3820543./

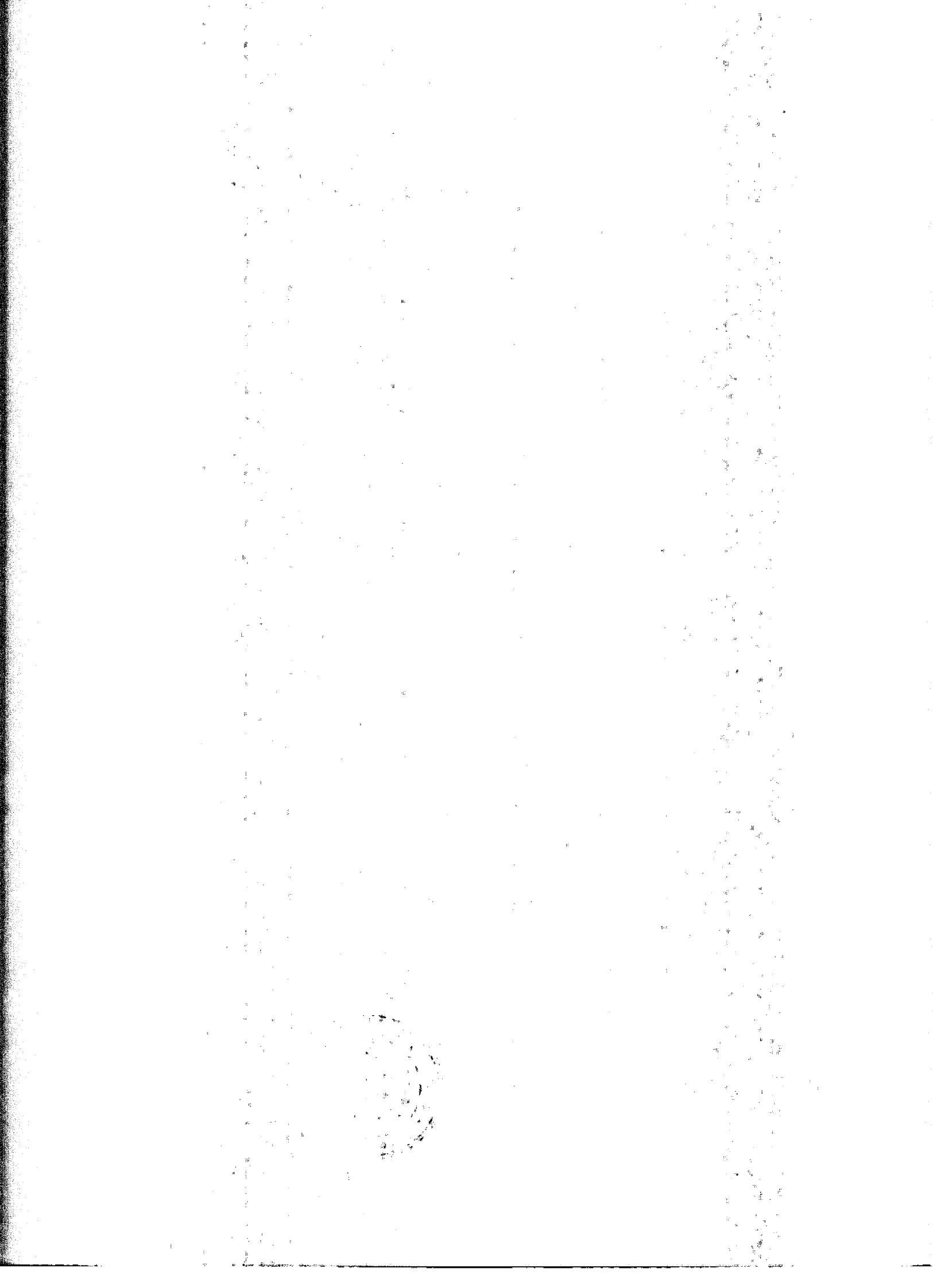
Nơi nhận:

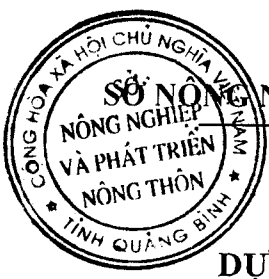
- <https://snn.quangbinh.gov.vn>;
- Niêm yết tại trụ Sở;
- Văn phòng Sở để thực hiện.



LÂM ĐỐC

Phan Văn Khoa

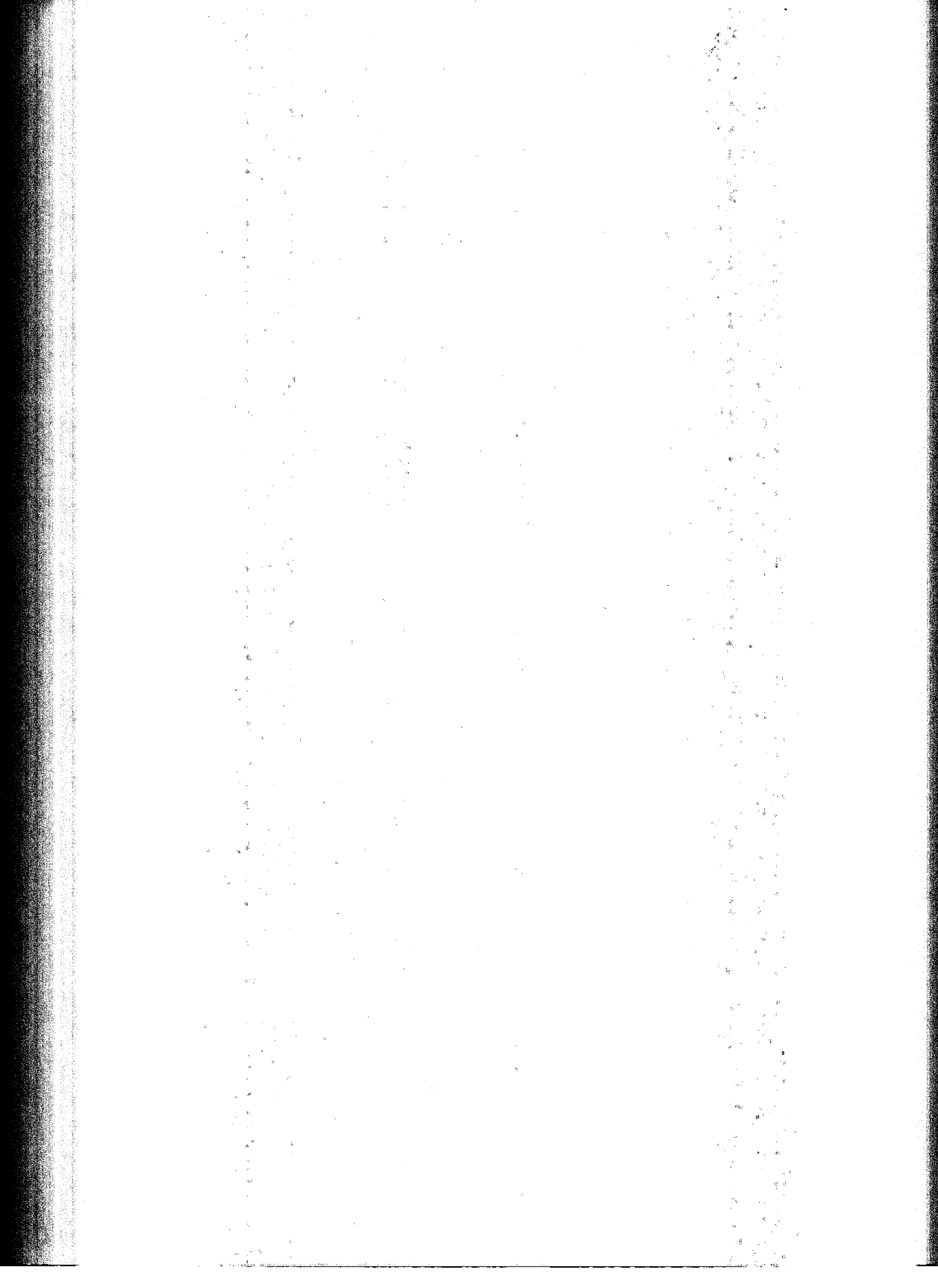




**HƯỚNG DẪN LẬP HỒ SƠ
DỰ TUYỂN VIÊN CHỨC THEO CHỈ TIÊU, KẾ HOẠCH NĂM 2016**

1. Đơn đăng ký dự tuyển viên chức (theo mẫu 01 ban hành kèm theo Thông tư số 15/2012/TT-BNV ngày 25/12/2013 của Bộ Nội vụ).
2. Bản sơ yếu lý lịch tự thuật có xác nhận của cơ quan, đơn vị, địa phương có thẩm quyền trong thời hạn 06 tháng tính đến ngày nộp hồ sơ dự tuyển.
3. Giấy chứng nhận sức khỏe còn giá trị sử dụng do cơ quan y tế có thẩm quyền cấp theo quy định tại Thông tư 13/2007/TT-BYT ngày 21/11/2013 của Bộ y tế.
4. Bản sao có công chứng hoặc chứng thực giấy khai sinh
5. Bản sao các loại văn bằng chứng chỉ và kết quả học tập theo yêu cầu của vị trí dự tuyển, được cơ quan có thẩm quyền chứng thực. Trường hợp có văn bằng do cơ sở nước ngoài cấp phải được công chứng dịch thuật sang tiếng Việt Nam.
6. Giấy chứng nhận thuộc đối tượng ưu tiên trong tuyển dụng viên chức (nếu có) được cơ quan có thẩm quyền chứng thực.
7. Bản xác nhận quá trình đóng Bảo hiểm xã hội (nếu có).
8. Bản Tự đánh giá nhận xét về: Tư tưởng chính trị, đạo đức lối sống, năng lực công tác, ý thức tổ chức kỷ luật (Đối với các trường hợp đang hợp đồng có đóng bảo hiểm xã hội) có xác nhận của cơ quan đơn vị.
10. Quyết định xếp lương gần nhất của người dự tuyển (Nếu có).
11. 02 phong bì có dán tem và ghi rõ địa chỉ khi cần báo tin (Hồ sơ: 01 bộ, nộp về sở Nông nghiệp và phát triển nông thôn khi có thông báo./.

HỘI ĐỒNG TUYỂN DỤNG VIÊN CHỨC



Số: 2118/SNN-TCCB

Quảng Bình, ngày 18 tháng 11 năm 2016

KẾ HOẠCH
TUYỂN DỤNG VIÊN CHỨC SỰ NGHIỆP NĂM 2016

I. CĂN CỨ XÂY DỰNG KẾ HOẠCH

1. Căn cứ pháp lý

Căn cứ Luật Viên chức ngày 15 tháng 11 năm 2010;

Căn cứ Nghị định số 29/2012/NĐ-CP ngày 12/4/2012 của Chính phủ về tuyển dụng, sử dụng và quản lý viên chức;

Căn cứ Thông tư số 15/2012/TT-BNV ngày 25/12/2012 của Bộ Nội vụ hướng dẫn về tuyển dụng, ký kết hợp đồng làm việc và đền bù chi phí đào tạo bồi dưỡng đối với viên chức; Thông tư số 16/2012/TT-BNV ngày 25/12/2012 của Bộ Nội vụ ban hành quy chế thi tuyển, xét tuyển viên chức, Quy chế thăng hạng chức danh nghề nghiệp đối với viên chức;

Căn cứ Quyết định số 13/2012/QĐ-UBND ngày 04/7/2012 của UBND tỉnh Quảng Bình về việc ban hành quy định phân cấp về tuyển dụng, sử dụng và quản lý viên chức thuộc thẩm quyền quản lý của UBND tỉnh; Công văn số 559/SNV-CCVC ngày 08/5/2012 của Sở Nội vụ về hướng dẫn thực hiện một số nội dung về tuyển dụng viên chức theo Quyết định số 13/2012/QĐ-UBND ngày 04/7/2012 của UBND tỉnh; Quyết định số 189/QĐ-SNV ngày 26/9/2016 của Sở Nội vụ về việc điều chuyển biên chế công chức, biên chế sự nghiệp và hợp đồng theo Nghị định số 68/2000/NĐ-CP năm 2016; Công văn số 1467/SNV-CCVC ngày 17/11/2016 của Sở Nội vụ Quảng Bình về việc cho ý kiến đối với tuyển dụng viên chức năm 2016 của Sở Nông nghiệp và PTNT.

2. Căn cứ thực tiễn

Căn cứ biên chế còn thiếu so với chỉ tiêu được giao và nhu cầu cần tuyển dụng viên chức để đủ số lượng thực hiện nhiệm vụ chính trị được giao của Chi cục Kiểm lâm Quảng Bình.

Xét văn bản số 1350/KL-TCTTXDLL ngày 07/11/2016 của Chi cục Kiểm lâm Quảng Bình về việc đề nghị tuyển dụng viên chức sự nghiệp năm 2016.

II. NỘI DUNG KẾ HOẠCH

1. Chỉ tiêu, hình thức tuyển dụng: 02 trường hợp, cụ thể có biểu phụ lục số 1 đính kèm trong đó tuyển dụng bằng hình thức:

-Thi tuyển: (Không)

-Xét tuyển: 02 chỉ tiêu.

2. Vị trí việc làm cần tuyển dụng:

2.1 Vị trí xét tuyển thông thường: 02 vị trí (Biểu phụ lục 2 kèm theo)

2.2 Vị trí xét tuyển đặc cách: Không

3. Nội dung tuyển dụng: xét tuyển

3.1. Đối tượng, điều kiện tiêu chuẩn người đăng ký dự tuyển:

3.1.1. Người dự tuyển có đủ điều kiện sau đây không phân biệt dân tộc, nam, nữ, thành phần xã hội, tín ngưỡng, tôn giáo được đăng ký dự tuyển viên chức.

- Có quốc tịch Việt Nam và cư trú tại Việt Nam
- Từ đủ 18 tuổi trở lên
- Có đơn xin đăng ký dự tuyển
- Có lý lịch rõ ràng
- Có văn bằng chứng chỉ đào tạo phù hợp với vị trí việc làm
- Đủ sức khỏe để thực hiện nhiệm vụ

3.1.2. Những người sau đây không được đăng ký dự tuyển:

- Mất năng lực hoặc bị hạn chế năng lực hành vi dân sự
- Đang bị truy cứu trách nhiệm hình sự, đang chấp hành bản án, quyết định về hình sự của Tòa án; đang bị áp dụng biện pháp xử lý hành chính đưa vào cơ sở chữa bệnh, cơ sở giáo dục, trường giáo dưỡng...

3.2. Hồ sơ đăng ký dự tuyển

- Đơn đăng ký dự tuyển viên chức năm 2016 (theo mẫu)
- Bản sơ yếu lý lịch tự thuật có xác nhận của cơ quan, đơn vị hoặc địa phương có thẩm quyền
- Bản sao (có công chứng) các văn bằng chứng chỉ theo yêu cầu của vị trí tuyển dụng; Kết quả học tập (Bảng điểm đã quy đổi theo thang điểm 10)
- Giấy khám sức khỏe do cơ quan y tế có thẩm quyền cấp trong thời hạn 30 ngày tính đến ngày nộp hồ sơ dự tuyển.
- Bản tự đánh giá nhận xét về phẩm chất chính trị đạo đức, lối sống; trình độ năng lực chuyên môn nghiệp vụ trong quá trình công tác (nếu có) 03 năm liên tục tính đến ngày nộp hồ sơ dự tuyển không kể thời gian tập sự, thử việc có xác nhận của cơ quan nơi người đó công tác; Bản sao quá trình tham gia BHXH (nếu có) Quyết định nâng lương gần nhất (đối với những người đã tham gia làm việc có đóng BHXH)

- 2 phong bì có dán tem kèm 02 ảnh cỡ 3x4 và ghi rõ địa chỉ khi cần báo tin

3.3. Quy định đăng ký dự tuyển, cơ quan tuyển dụng

- Đơn vị có nhu cầu tuyển dụng có văn bản đề nghị kèm theo các danh sách (mẫu số 1; 2) và căn cứ các điều kiện, tiêu chuẩn làm hồ sơ dự tuyển theo quy định của Nhà nước hiện hành.
- Sở Nông nghiệp và PTNT Quảng Bình tổ chức tuyển dụng
- Cơ quan tuyển dụng chỉ tiếp nhận những hồ sơ đủ điều kiện và phù hợp với yêu cầu công việc và vị trí cần tuyển dụng
- Hồ sơ dự tuyển không trả lại người đăng ký dự tuyển

3.4. Lệ phí đăng ký dự tuyển

Thực hiện theo Thông tư số 163/2010/TTLT-BTC-BNV hướng dẫn mức thu nộp, quản lý và sử dụng phí dự thi tuyển và phí dự thi nâng ngạch công chức, viên chức cụ thể như sau:

Mức thu: 260.000đ/thí sinh

3.5. Thời hạn và địa điểm tiếp nhận hồ sơ

- Thời hạn nhận hồ sơ: Trong phạm vi 20 ngày làm việc kể từ ngày thông báo trên các phương tiện thông tin đại chúng.

- Địa điểm nhận hồ sơ: **Sở Nông nghiệp và PTNT**

3.6. Nội dung ôn tập để kiểm tra sát hạch Phỏng vấn hoặc thực hành gồm:

* *Kiến thức chung:* Luật viên chức, Nghị định số 29/2012/NĐ-CP ngày 12/4/2012 của Chính phủ; Nghị định số 27/2012/NĐ-CP ngày 06/4/2012 của Chính phủ quy định về xử lý kỷ luật viên chức và trách nhiệm bồi thường, hoàn trả của viên chức. Nghị định số 56/2015/NĐ-CP ngày 09/6/2015 về đánh giá phân loại cán bộ công chức, viên chức

Thông tư số 15/2012/TT-BNV ngày 25/12/2012 của Bộ Nội vụ hướng dẫn về tuyển dụng, ký kết hợp đồng làm việc và đền bù chi phí đào tạo bồi dưỡng đối với viên chức;

* *Kiến thức chuyên môn nghiệp vụ:*

- *Chuyên ngành kế toán:*

1. Luật Kế toán số 88/2015-QH13 ngày 20/11/2016

2. Luật Kiểm toán nhà nước số 37/2005/QH11 ngày 14/6/2005

3. Thông tư số 03/2015/TT-BLĐTBXH quy định tiền lương đóng bảo hiểm xã hội

4: Thông tư số 133/2016/TT-BTC Danh mục hệ thống kế toán áp dụng cho doanh nghiệp vừa và nhỏ

- *Chuyên ngành Kiểm lâm*

1. Luật Bảo vệ và phát triển rừng số 29/2004/QH11 ngày 03/12/2004

2. Nghị định số 119/2006/NĐ-CP ngày 16/10/2006 của Chính phủ về tổ chức hoạt động của Kiểm lâm

3. Nghị định số 117/2010/NĐCP ngày 24/12/2010 của Chính phủ về tổ chức và quản lý hệ thống rừng đặc dụng

3.7. Dự kiến lịch hoạt động của Hội đồng

- Từ ngày 29/12 đến 30/12/2016 thông báo trên các phương tiện thông tin đại chúng

- Từ ngày 30/12/2016 đến ngày 25/01/2017 thu nhận hồ sơ của người dự tuyển

- Từ ngày 06/02/ đến 08/02/2017 thành lập Hội đồng tuyển dụng viên chức và phân công cụ thể cho bộ phận giúp việc thực hiện các nhiệm vụ quy định tại khoản 3, điều 6 Nghị định 29/2012/NĐ-CP.

- Từ ngày 09/02 đến 12/02/2017 tổ chức hướng dẫn ôn tập cho thí sinh và thông báo thời gian, địa điểm phỏng vấn, thực hành.

- Ngày 13/02/2017 thành lập Ban kiểm tra sát hạch và Ban giám sát

- Từ ngày 15/02 đến 16/02/2017 tổ chức xét tuyển

- Từ ngày 17/02 đến 20/02/2017 Tổng hợp kết quả xét tuyển báo cáo cấp có thẩm quyền phê duyệt kết quả xét tuyển. Quyết định công nhận kết quả tuyển dụng và thông báo công khai bằng văn bản đến người dự tuyển đến ký hợp đồng làm việc theo quy định.

3.8. Nội dung làm việc của Ban Kiểm tra sát hạch và xác định trúng tuyển

- Xét kết quả học tập bao gồm điểm học tập và điểm tốt nghiệp của người dự tuyển

- Kiểm tra sát hạch thông qua phỏng vấn hoặc thực hành về năng lực trình độ chuyên môn nghiệp vụ của người dự tuyển

- Cách tính điểm: (Thực hiện theo điều 12 Nghị định số 29/2012/NĐ-CP ngày 12/4/2012 của Chính phủ) cụ thể như sau:

☞ Điểm học tập được xác định bằng trung bình cộng kết quả các môn học trong toàn bộ quá trình học tập của người dự xét tuyển ở trình độ, chuyên môn, nghiệp vụ theo yêu cầu của vị trí dự tuyển và được quy đổi theo thang điểm 100, tính hệ số 1.

☞ Điểm tốt nghiệp được xác định bằng trung bình cộng kết quả các môn thi tốt nghiệp hoặc điểm bảo vệ luận văn (Khóa luận) của người dự xét tuyển và được quy đổi theo điểm 100 và tính hệ số 1.

☞ Trường hợp người dự tuyển đào tạo theo hệ thống tín chỉ thì điểm học tập đồng thời là điểm tốt nghiệp và được quy đổi theo thang điểm 100 và tính hệ số 2.

☞ Điểm phỏng vấn, thực hành được tính theo thang điểm 100, tính hệ số 2.

☞ Kết quả xét tuyển là tổng số điểm của điểm học tập, điểm tốt nghiệp, điểm phỏng vấn tính theo quy định tại khoản 1, khoản 2 và khoản 4 điều này.

Trường hợp người dự xét tuyển được đào tạo theo hệ thống tín chỉ thì kết quả xét tuyển là tổng số điểm được tính tại khoản 3 và khoản 4 điều này.

+ Xác định người trúng tuyển: (Thực hiện theo điều 13 Nghị định số 29/2012/NĐ-CP ngày 12/4/2012 của Chính phủ).

☞ Người trúng tuyển viên chức phải có các điều kiện sau đây:

✓ Có điểm học tập, điểm tốt nghiệp và điểm phỏng vấn mỗi loại đạt 50 điểm trở lên.

✓ Có kết quả xét tuyển cao hơn lấy theo thứ tự từ cao xuống thấp đến hết chỉ tiêu được tuyển dụng của từng vị trí việc làm

☞ Trường hợp có từ 2 người trở lên có kết quả xét tuyển bằng nhau ở chỉ tiêu cuối cùng thì người có điểm phỏng vấn hoặc điểm thực hành cao hơn là người trúng tuyển; Nếu điểm phỏng vấn và điểm thực hành bằng nhau thì người đứng đầu cơ quan tuyển dụng viên chức quyết định người trúng tuyển theo quyết định viên chức tại khoản 2 điều 10 của nghị định 29.

☞ Không thực hiện bảo lưu kết quả xét tuyển cho các kỳ xét tuyển lần sau

III. TỔ CHỨC THỰC HIỆN

1. Phòng Tổ chức cán bộ Sở

- Tham mưu lập kế hoạch xét tuyển viên chức theo quy định của nhà nước

- Tham mưu thông báo tuyển dụng viên chức

- Thu nhận hồ sơ, lệ phí của người dự tuyển
- Tham mưu thành lập Hội đồng tuyển dụng viên chức; Ban Kiểm tra sát hạch; Ban giám sát, Ban giúp việc để phân công ra đề, phản biện đề và công tác hậu cần theo quy định của pháp luật hiện hành
- Tổ chức hướng dẫn ôn tập cho thí sinh dự tuyển
- Tham mưu tổ chức tuyển dụng theo trình tự quy định tại Thông tư số 15/2012/TT-BNV ngày 25/12/2012 của Bộ Nội vụ hướng dẫn về tuyển dụng, ký kết hợp đồng làm việc và đền bù chi phí đào tạo bồi dưỡng đối với viên chức; Thông tư số 16/2012/TT-BNV ngày 25/12/2012 của Bộ Nội vụ ban hành quy chế thi tuyển, xét tuyển viên chức, Quy chế thăng hạng chức danh nghề nghiệp đối với viên chức

2. Văn phòng Sở

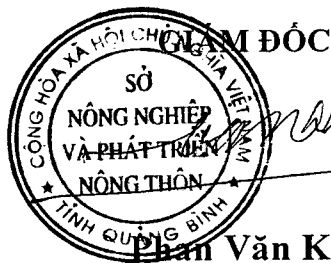
Chuẩn bị công tác tài chính, hậu cần và các điều kiện khác bảo đảm phục vụ cho công tác tuyển dụng.

3. Các phòng, ban, đơn vị liên quan

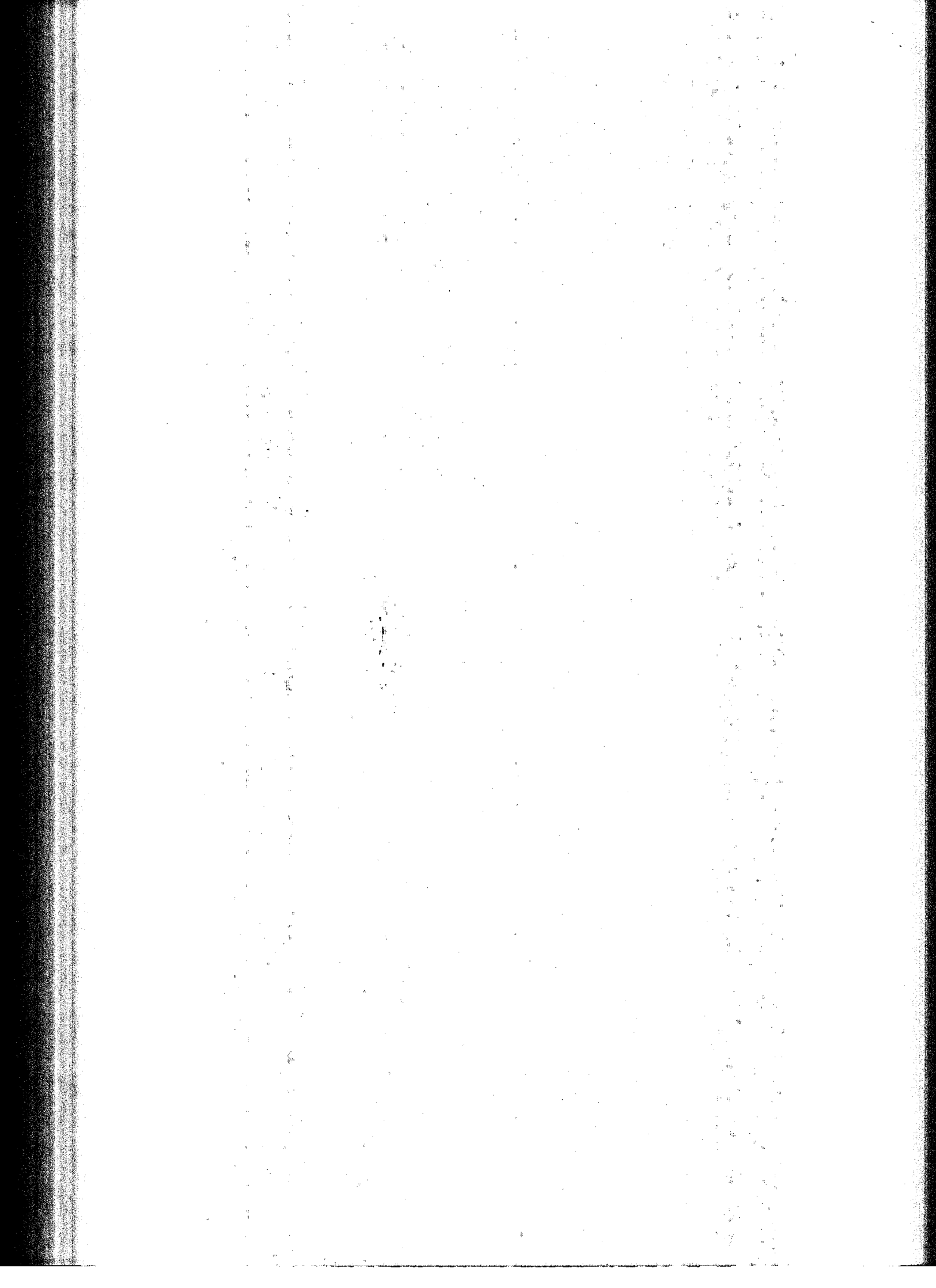
Các phòng, ban, đơn vị liên quan có trách nhiệm cử công chức, viên chức tham gia vào Hội đồng tuyển dụng; các ban giúp việc theo Quyết định của Giám đốc Sở và Chủ tịch Hội đồng tuyển dụng viên chức năm 2016 của Sở Nông nghiệp và PTNT. /.

Nơi nhận:

- Sở Nội vụ;
- Lưu: TCCB- VT.



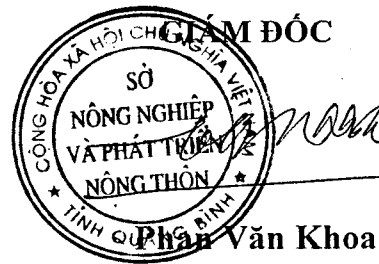
Phan Văn Khoa

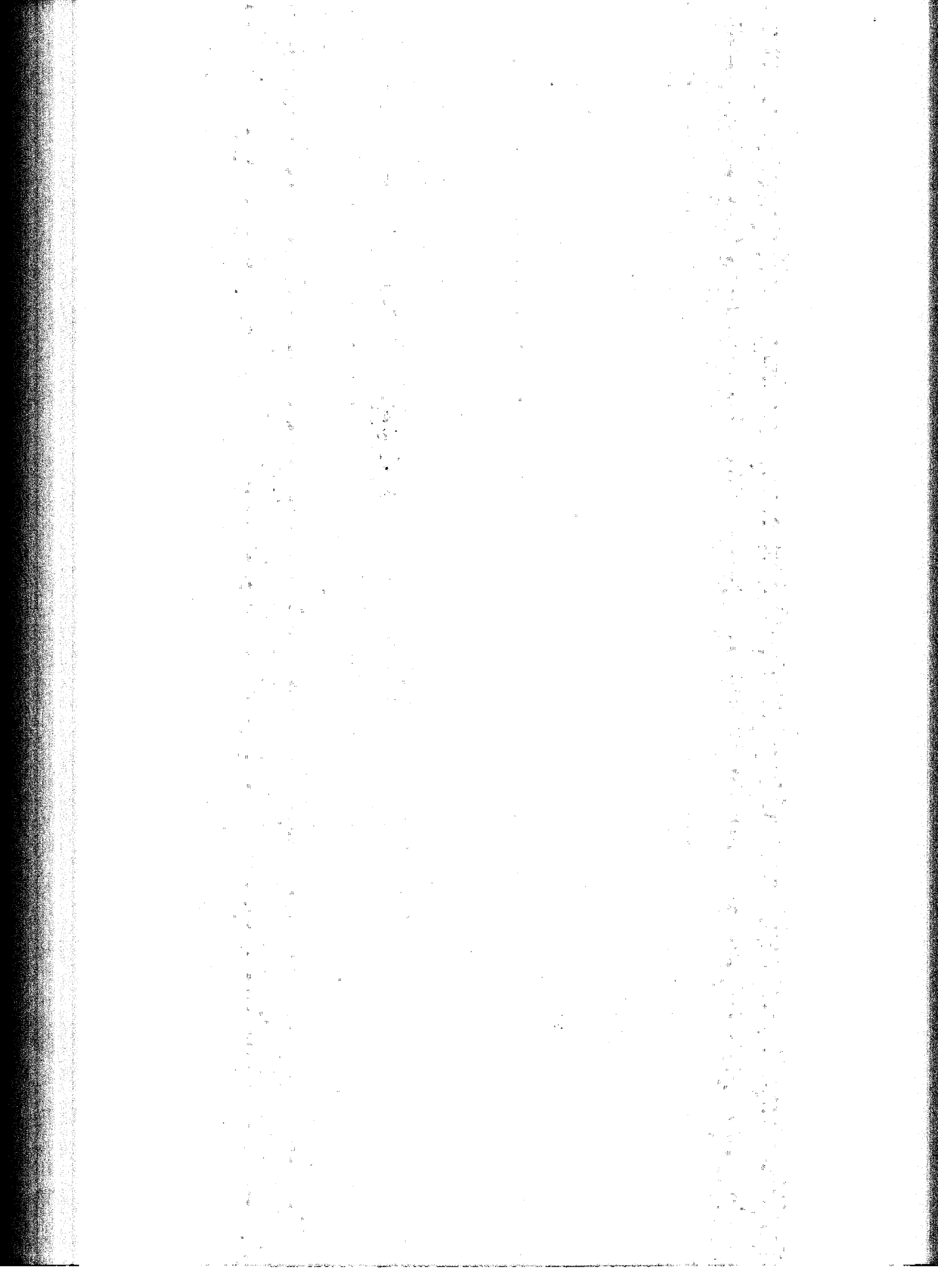


SỐ LƯỢNG NGƯỜI LÀM VIỆC TRONG ĐƠN VỊ SỰ NGHIỆP (Mẫu số 01)
VÀ NHU CẦU TUYỂN DỤNG VIÊN CHỨC NGÂN SÁCH NĂM 2016
 Kèm theo KH số 1157/SNN-TCCB ngày 18/11/2016 của Sở Nông nghiệp & PTNT

TT	Tên đơn vị	Biên chế được giao	Biên chế hiện có	Biên chế còn thiếu chưa tuyển dụng	SL Đăng ký tuyển dụng	Hình thức tuyển dụng		Ghi chú
						Thi tuyển	Xét tuyển	
	Ngân sách							
1	Chi cục Kiểm lâm	31	29	02	02		02	

Quảng Bình, ngày 18 tháng 11 năm 2016





SỞ NÔNG NGHIỆP VÀ PTNT

Mẫu 2

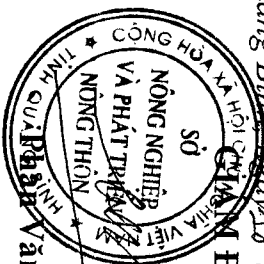
**TỔNG HỢP VỊ TRÍ VIỆC LÀM, TIÊU CHUẨN, CHỨC DANH, NGHỀ NGHIỆP
ĐĂNG KÝ DỰ TUYỂN VIÊN CHỨC NĂM 2016**
Kèm theo KH số 2118/SNN-TCCB ngày 18 tháng 1 năm 2016 của Sở Nông nghiệp và PTNT

Mã dự tuyển	Hạng chức danh nghề nghiệp	Chỉ tiêu	Vị trí việc làm cần tuyển	Trình độ chuyên môn nghiệp vụ, năng lực theo yêu cầu					Ghi chú
				Chuyên môn; Ngành đào tạo	Tin học	Tiếng Anh	ĐK khác		
A	VIÊN CHỨC (NGÂN SÁCH) = 02								
<i>Chi cục Kiểm lâm Quảng Bình</i>									
A1	Viên chức: Hạng IV; Kế toán viên cao đẳng; Mã số 06a.031	01	Viên chức Kế toán tại Hạt Kiểm lâm Lê Thủy Chi cục Kiểm lâm Quảng Bình	Cao đẳng trở lên: ngành Kế toán	KTV	Anh B			
A2	Viên chức: Hạng IV; ngạch Kỹ thuật viên; Mã số 13.096	01	Viên chức theo dõi diễn biến rừng tại Hạt Kiểm lâm Lê Thủy, Chi cục Kiểm lâm	Trung cấp trở lên ngành Quản lý tài nguyên rừng	B	Anh B			
	Cộng	2							

NGƯỜI LẬP DANH SÁCH



Nguyễn Tiên Dũng



Quảng Bình ngày 18 tháng 1 năm 2016
CHẨM ĐỐC

MMA
Nguyễn Văn Khoa

